



Powiatowy Urząd Pracy

84-300 Lębork ul. Gdańska 35

tel. (059) 8623 728, fax (059) 8667 130

e-mail : [gdle @praca.gov.pl](mailto:gdle@praca.gov.pl)

SYTUACJA NA LĘBORSKIM RYNKU PRACY

WE WRZEŚNIU 2008r.

Lębork – październik 2008r.

SPIS TREŚCI

I. STAN I STRUKTURA BEZROBOCIA

1. Liczba zarejestrowanych bezrobotnych	3
2. Napływ i odpływ bezrobotnych	6
3. Bezrobocie wśród kobiet	7
4. Bezrobotni z prawem do zasiłku	8
5. Bezrobotni zamieszkali na wsi	9
6. Bezrobotna młodzież do 25 roku życia	10
7. Bezrobotni powyżej 50 roku życia	11
8. Długotrwale bezrobotni	12
9. Zwolnieni z przyczyn dot. zakładu pracy	12

II. AKTYWNE FORMY OGRANICZAJĄCE BEZROBOCIE I ŁAGODZĄCE JEGO SKUTKI.

1. Pośrednictwo pracy	14
2. Klub Pracy	18
3. Poradnictwo zawodowe	19
4. Szkolenia	21
5. Jednorazowe środki na podjęcie działalności gospodarczej / dotacje /	22
6. Refundacja kosztów wyposażenia lub doposażenia stanowiska pracy	22
7. Prace interwencyjne	23
8. Roboty publiczne	23
9. Przygotowanie zawodowe w miejscu pracy	23
10. Prace społecznie użyteczne	24
11. Staże	24
12. Zwrot kosztów przejazdu	25
13. Refundacja kosztów opieki nad dzieckiem do lat 7	25
14. Projekty współfinansowane z Europejskiego Funduszu Społecznego	26
15. Program Regionalny „EDUKACJA DLA PRACY”	32
16. Program Regionalny „Przedsiębiorczy POMORZANIN”	34
17. Program Regionalny „BUDUJ DLA POMORZA”	34
18. Wojewódzki Program Wspierający Rozwój Gospodarczy i Tworzenie Miejsc Pracy w Oparciu o Wykorzystanie Tradycji i Zasobów Przyrodniczych Regionu „GRYF”	36
19. Program Regionalny „KURS NA PRACĘ”	38
20. Program finansowany ze środków Funduszu Pracy w dyspozycji Ministra Pracy i Polityki Społecznej projekt pn. „MOJA FIRMA 2008”	39
21. Program finansowany ze środków Funduszu Pracy w dyspozycji Ministra Pracy i Polityki Społecznej Program 45/50 PLUS	39
22. Program finansowany ze środków Funduszu Pracy w dyspozycji Ministra Pracy i Polityki Społecznej na realizację programów skierowanych do osób z obszarów wiejskich i miast do 25 tys. mieszkańców	40
23. Projekt pn. „ROZWOJOWY PRACODAWCA” finansowany ze środków Funduszu Pracy w dyspozycji Ministra Pracy i Polityki Społecznej	41

I. STAN I STRUKTURA BEZROBOCIA.

1. LICZBA ZAREJESTROWANYCH BEZROBOTNYCH

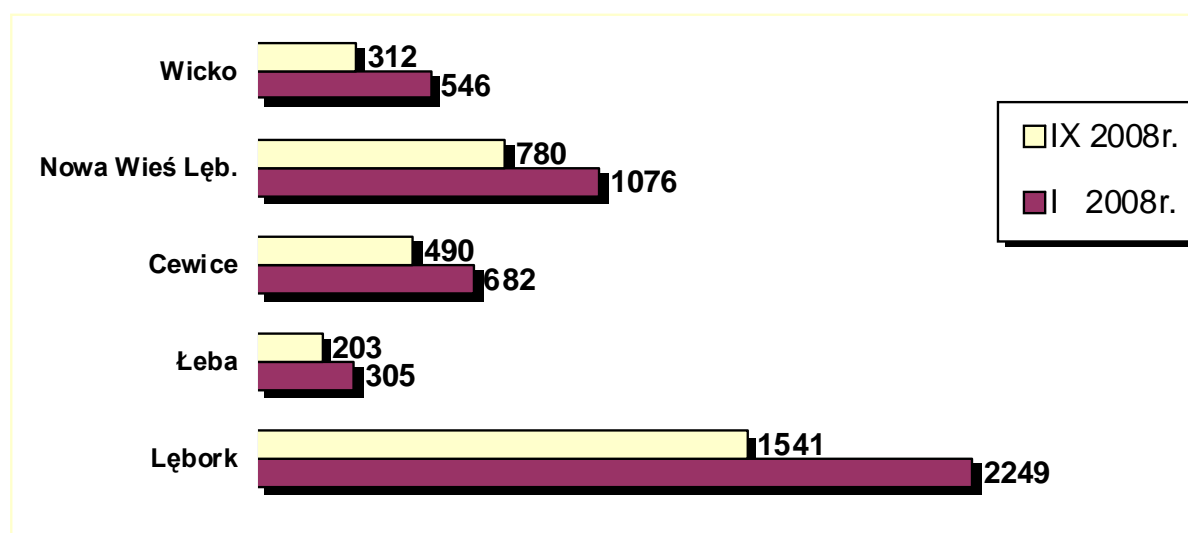
Liczba bezrobotnych zarejestrowanych w Urzędzie w końcu **września 2008r.** wynosiła **3.326 osób** i była o 63 osoby, tj. o 1,9 % niższa niż na początku miesiąca.

Udział procentowy bezrobotnych wg gmin powiatu łębskiego w porównaniu do ogółu zarejestrowanych bezrobotnych wskazuje na zróżnicowanie terytorialne pod względem wielkości bezrobocia. Na koniec września 2008r. udział bezrobotnych w poszczególnych gminach wahał się od 46,3 % w mieście Łębork do 6,1 % w mieście Łeba.

Na przestrzeni miesiąca spadek liczby bezrobotnych wystąpił w trzech jednostkach administracji samorządowej. Najwyższy spadek zanotowano w gminie Cewice o 3,2 %, natomiast najniższy w gminie Nowa Wieś Łębska o 2,1 %. Wzrost liczby bezrobotnych wystąpił w mieście Łeba o 4,6 % i gminie Wicko o 0,3 %.

Wyszczególnienie	Bezrobotni zarejestrowani		Wzrost/ Spadek	Dynamika 31.08.08=100
	31.08.2008r.	30.09.2008r.		
Łębork	1.581	1.541	- 40	97,5
Łeba	194	203	+ 9	104,6
Cewice	506	490	- 16	96,8
Nowa Wieś Łębska	797	780	- 17	97,9
Wicko	311	312	+ 1	100,3
POWIAT	3.389	3.326	- 63	98,1

Liczba bezrobotnych



Wybrane kategorie bezrobotnych

Lp.	Kategoria bezrobotnych	Liczba zarejestrowanych	
		31.08.2008r.	30.09.2008r.
1.	Do 25 roku życia	600	637
2.	Które ukończyły szkołę wyższą do 27 roku życia	17	16
3.	Długotrwale bezrobotne	2.241	2.123
4.	Powyżej 50 roku życia	877	850
5.	Bez kwalifikacji zawodowych	737	729
6.	Bez doświadczenia zawodowego	604	627
7.	Bez wykształcenia średniego	2.081	2.008
8.	Samotnie wychowujące co najmniej jedno dziecko do 18 roku życia	344	339
9.	Niepełnosprawni	177	173
10.	Osoby w okresie do 12 miesięcy od dnia ukończenia nauki	53	104
11.	Cudzoziemcy	6	7
12.	Kobiety, które nie podjęły zatrudnienia po urodzeniu dziecka	401	388
13.	Które po odbyciu kary pozbawienia wolności nie podjęły zatrudnienia	42	40

Spadek bezrobocia wystąpił w kategorii osób poprzednio pracujących o 68 osób / 2,8 % /. Spośród 2.859 osób poprzednio pracujących 52 osoby / 1,8 % / zostały zwolnione z przyczyn dotyczących zakładu pracy.

Liczba osób dotychczas nie pracujących zwiększyła się na przestrzeni miesiąca o 5 osób /1,1 % / i wynosiła 467 osób / 14,0 % ogółu bezrobotnych /.

Na dzień 30.09.2008r. **prawo do pobierania zasiłku posiadało 620 osób.** W trakcie miesiąca liczba tej populacji bezrobotnych zwiększyła się o 5 osób / 0,8 % /. Bezrobotni z prawem do zasiłku stanowili **18,6 %** ogółu zarejestrowanych.

W końcu sierpnia 2008r. **stopa bezrobocia dla powiatu łębskiego wynosiła 15,3 %, dla województwa pomorskiego 8,4 %, a dla kraju 9,3 %.**

Różnica między stopą bezrobocia dla powiatu łębskiego a stopą bezrobocia dla województwa pomorskiego wynosiła 6,9 %.

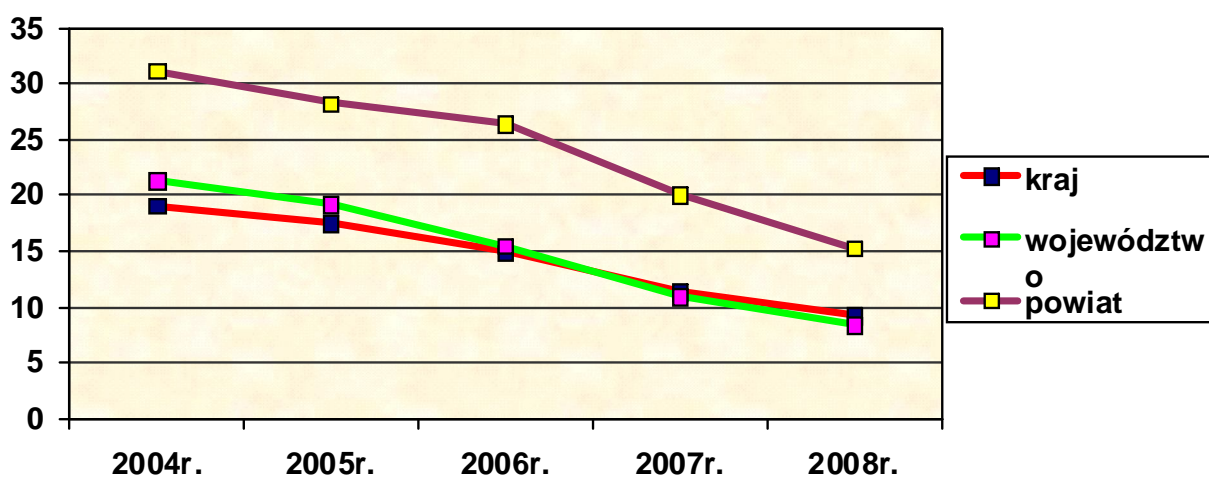
Na przestrzeni miesiąca sierpnia stopa bezrobocia w powiecie łębskim spadła o 0,3 punktu procentowego, w województwie pomorskim spadek wyniósł 0,2 punktu procentowego, zaś w kraju o 0,1 punktu procentowego.

Stopa bezrobocia w latach 2004 – 2008r.

MIESIĄC	KRAJ	WOJEWÓDZTWO	POWIAT ŁĘBORSKI
2004r.	19,1	21,3	31,2
2005r.	17,6	19,2	28,3
2006r.	14,8	15,3	26,3
2007r.	11,4	10,9	20,1
2008r.			
styczeń	11,7	11,1	20,7
luty	11,5	10,8	20,7
marzec	11,1	10,4	20,4
kwiecień	10,5	9,7	18,9
maj	10,0	9,3	17,4
czerwiec	9,6	8,9	16,3
lipiec	9,4	8,6	15,6
sierpień	9,3	8,4	15,3

Podana stopa bezrobocia uwzględnia korektę dokonaną przez GUS w październiku 2007r.
Korekta dotyczy miesiąca grudnia 2006r. oraz miesięcy od stycznia do sierpnia 2007r.

Stopa bezrobocia



2. NAPŁYW I ODPIYW BEZROBOTNYCH.

We wrześniu 2008r. zarejestrowało się / **napływ** / **527 osób**, tj. o 143 osoby / 37,2 % / **więcej niż w ubiegłym miesiącu**.

Niepokojący jest bardzo wysoki udział powracających do rejestracji po raz kolejny w stosunku do ogółu nowo zarejestrowanych. Świadczy to o nietrwałości podejmowanego zatrudnienia .

We wrześniu br. populacja ta stanowiła 76,5 % / 403 osoby / ogółu nowo zarejestrowanych.

W grupie osób powracających do rejestracji odnotowano :

- po pracach interwencyjnych 12 osób,
- po stażu 24 osoby,
- po odbyciu przygotowania zawodowego w miejscu pracy 19 osób,
- po szkoleniu 36 osób,
- po pracach społecznie użytecznych 19 osób.

Osoby rejestrujące się po raz pierwszy w liczbie 124 osoby stanowiły 23,5 %.

Na przestrzeni miesiąca sprawozdawczego z ewidencji bezrobotnych wyłączono / **odpływ** / **590 osób**. Liczba wyłączonych we wrześniu br. była wyższa o 137 osób / 30,2 % / niż w sierpniu 2008r.

Najczęstszą przyczyną wyłączenia z ewidencji było podjęcie pracy. Z tego tytułu we wrześniu br. wyłączono 303 osoby. Liczba podjęć pracy była wyższa o 109 osób tj. o 56,2 % w stosunku do liczby podjęć pracy w ubiegłym miesiącu. Osoby podejmujące pracę stanowiły 51,4 % ogółu wyłączonych.

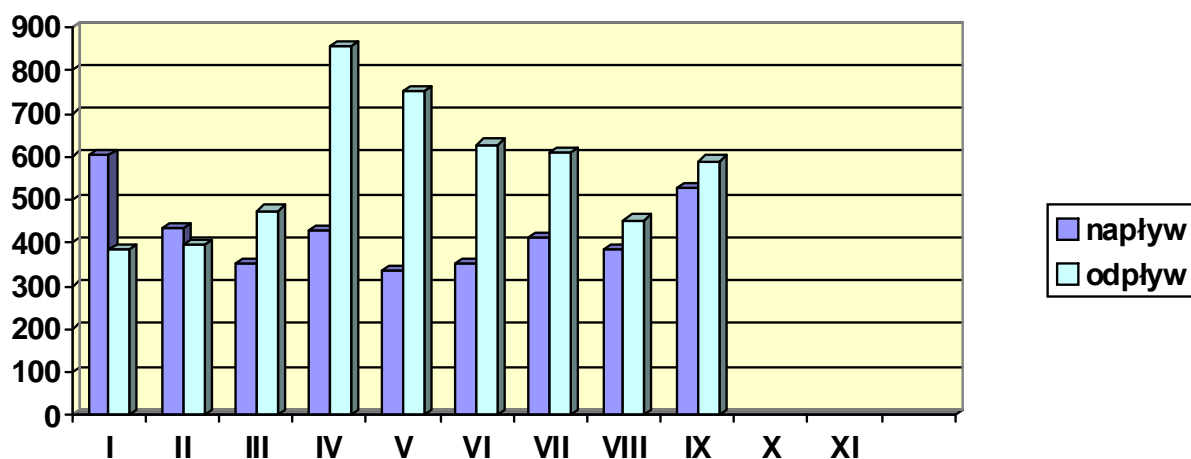
W odniesieniu do ubiegłego miesiąca odnotowano :

- wzrost liczby podjęć pracy niesubsydiowanej o 84 osoby,
- wzrost liczby podjęć pracy subsydiowanej o 25 osób.

Pracę niesubsydiowaną podjęło ogółem 217 osób, natomiast subsydiowaną 86 osób.

Drugą w kolejności przyczyną wyłączenia było niepotwierdzenie gotowości do podjęcia pracy przez 122 osoby, tj. 20,7 % wyłączonych.

Napływ i odpływ bezrobotnych



Wskaźnik płynności rynku pracy , czyli wyrażony w procentach stosunek liczby bezrobotnych, którzy podjęli pracę do liczby nowo zarejestrowanych na koniec września 2008r. ukształtował się na poziomie 57,5 %.

Wskaźnik płynności rynku pracy

Miesiąc	Liczba zarejestrowanych NAPŁYW	Liczba wyłączonych z ewidencji ODPŁYW	Liczba podjęć pracy	Wskaźnik płynności ryнку pracy w %
styczeń	602	385	199	33,1
luty	432	394	245	56,7
marzec	352	474	225	63,9
kwiecień	428	855	357	83,4
maj	335	750	328	97,9
czerwiec	351	628	266	75,8
lipiec	413	610	223	54,0
sierpień	384	453	194	50,5
wrzesień	527	590	303	57,5

3. BEZROBOCIE WŚRÓD KOBIET

Bezrobotne kobiety stanowią ponad połowę zarejestrowanych bezrobotnych ogółem. Brak odpowiednich kwalifikacji zawodowych, przerwa w zatrudnieniu spowodowana wychowaniem dzieci, czy też brak umiejętności poruszania się na rynku pracy to niektóre z przyczyn bezrobocia kobiet.

Na dzień 30.09.2008 r. zarejestrowanych było **2.191 kobiet**, które stanowiły 65,9 % ogółu zarejestrowanych bezrobotnych.

Najwyższy wskaźnik feminizacji w stosunku do ogółu bezrobotnych występuje w gminie Cewice – 70,0 % , najniższy natomiast w mieście Łeba – 44,8 %.

Prawo do pobierania zasiłku posiada 375 kobiet, tj. 17,1 % ogółu zarejestrowanych kobiet i 60,5 % ogółu posiadających prawo do zasiłku.

Wśród zamieszkałych na wsi kobiety stanowią dominującą grupę, bo 66,2 % / 1.047 osób /, wskaźnik ten jest wyższy niż w powiecie o 0,3 %.

Wśród osób długotrwale bezrobotnych kobiety stanowią aż 68,8 % / 1.461 osób /.

Bezrobotne kobiety wśród osób, które są w szczególnej sytuacji na rynku pracy :

- **do 25 roku życia** 66,6 % ,
- **powyżej 50 roku życia** 52,8 % ,
- **bez kwalifikacji zawodowych** 70,0 % ,
- **bez doświadczenia zawodowego** 68,7 % ,
- **bez wykształcenia średniego** 58,4 % ,
- **samotnie wychowujące co najmniej jedno dziecko do 18 roku życia** 90,6 % ,
- **niepełnosprawni** 63,6 % ,
- **po odbyciu kary pozbawienia wolności nie podjęły zatrudnienia** 2,5 %.

We wrześniu 2008r. zarejestrowało się **340 kobiet**, tj. o **107 kobiet więcej niż w ubiegłym miesiącu**. Rejestrujące się kobiety stanowiły **64,5 %** ogółu zgłaszających się do rejestracji.

Po raz kolejny do rejestru bezrobotnych wpisały się 263 kobiety / 77,4 % /, natomiast po raz pierwszy uczyniło to 77 kobiet / 22,6 % /.

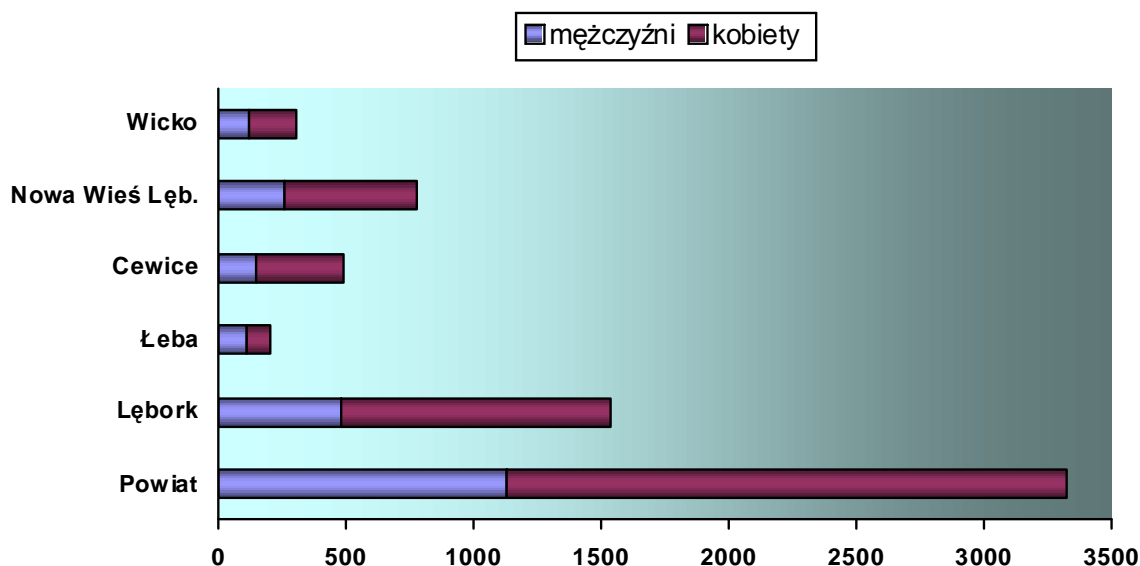
Prawo do zasiłku w dniu rejestracji nabyło 88 kobiet, tj. 25,9 % ogółu noworejestrujących się kobiet.

Z ewidencji bezrobotnych we wrześniu 2008r. **wyłączono 362 kobiety**, tj. o **102 osoby więcej** niż w ubiegłym miesiącu. Bezrobotne kobiety wśród osób wyłączonych ogółem z ewidencji bezrobotnych stanowiły 61,4 %.

Najczęstszą przyczyną wyłączenia z ewidencji bezrobotnych kobiet było podjęcie pracy.

We wrześniu 2008r. pracę podjęło 190 kobiet, tj. 62,7 % ogółu bezrobotnych wyłączonych z powodu podjęcia pracy oraz 52,5 % ogólnego odpływu kobiet.

Bezrobocie wśród mężczyzn i kobiet



	Powiat	Lębork	Łeba	Cewice	Nowa Wieś Lęb.	Wicko
kobiety	2191	1053	91	343	518	186
mężczyźni	1135	488	112	147	262	126

4. BEZROBOTNI Z PRAWEM DO ZASIŁKU

Zasiłek dla bezrobotnych odgrywa bardzo istotną rolę wśród osób bezrobotnych, gdyż bardzo często stanowi jedyne źródło dochodu.

W powiecie lęborskim od kilku lat utrzymuje się tendencja spadkowa w/w grupy bezrobotnych.

Na koniec września 2008r. w ewidencji Powiatowego Urzędu Pracy w Lęborku zarejestrowanych było **620 osób z prawem do zasiłku**, tj. o 5 osób więcej niż w poprzednim miesiącu. Bezrobotni ci stanowili **18,6 %** ogółu bezrobotnych. Kobiety stanowią 60,5 % ogółu zasiłkobiorców, czyli 375 kobiet korzysta z prawa do zasiłku.

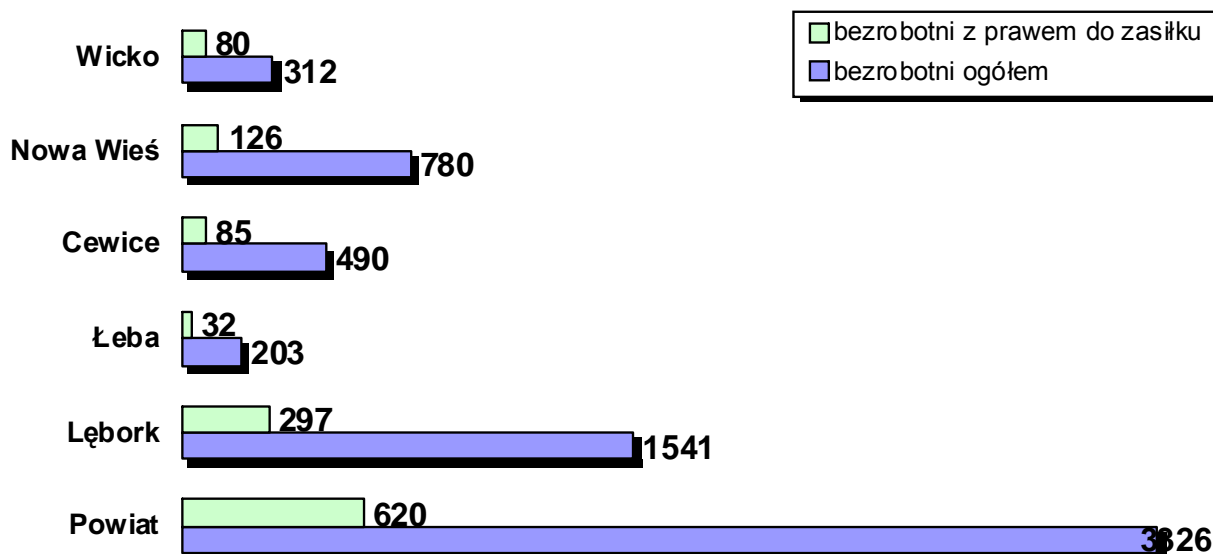
W populacji **zamieszkałych na wsi** z zasiłku korzysta 291 osób, tj. **46,9 %** ogółu uprawnionych do pobierania zasiłku.

Wśród bezrobotnych będących w szczególnej sytuacji na rynku pracy z prawa do zasiłku korzysta / w stosunku do ogółu bezrobotnych z prawem do zasiłku / :

- do 25 roku życia 14,0 % / 87 osób /,
- długotrwale bezrobotnych 5,3 % / 33 osoby /,
- bez kwalifikacji zawodowych 13,2 % / 82 osoby /,
- bez doświadczenia zawodowego 2,1 % / 13 osób /,
- powyżej 50 roku życia 22,7 % / 141 osób /,
- samotnie wychowujące co najmniej jedno dziecko do 18 roku życia 8,7 % / 54 osoby /,
- niepełnosprawni 6,3 % / 39 osób /,
- po odbyciu kary pozbawienia wolności nie podjęły zatrudnienia 0,6 % / 4 osoby /.

Najwyższym procentowym udziałem bezrobotnych z prawem do zasiłku charakteryzuje się gmina Wicko – 25,6 % , najniższym zaś miasto Łeba – 15,8 %.

Bezrobotni z prawem do zasiłku



5. BEZROBOTNI ZAMIESZKAŁI NA WSI

Bezrobocie na wsi ma nieco inny charakter niż w mieście, jest trwalsze, a rynek pracy na wsi jest mniej podatny na zmiany.

Na dzień 30.09.2008r. w ewidencji bezrobotnych znajdowały się **1.582 osoby zamieszkałe na wsi**. Bezrobotni tej populacji stanowili **47,6 % ogółu zarejestrowanych**. W porównaniu do poprzedniego miesiąca liczba bezrobotnych mieszkańców wsi zmniejszyła się o 32 osoby , tj. o 2,0 %.

Kobiety zamieszkałe na wsi stanowią 66,2 % ogółu bezrobotnych zamieszkałych na wsi tj. 1.047 kobiet. Wśród ogółu kobiet zarejestrowanych w ewidencji Urzędu współczynnik kobiet zamieszkałych na wsi jest niższy i wynosi 47,8 %.

Zasiłek pobiera 291 osób, co stanowi 18,4 % wśród ogółu zamieszkałych na wsi oraz 46,9 % ogółu bezrobotnych pobierających zasiłek.

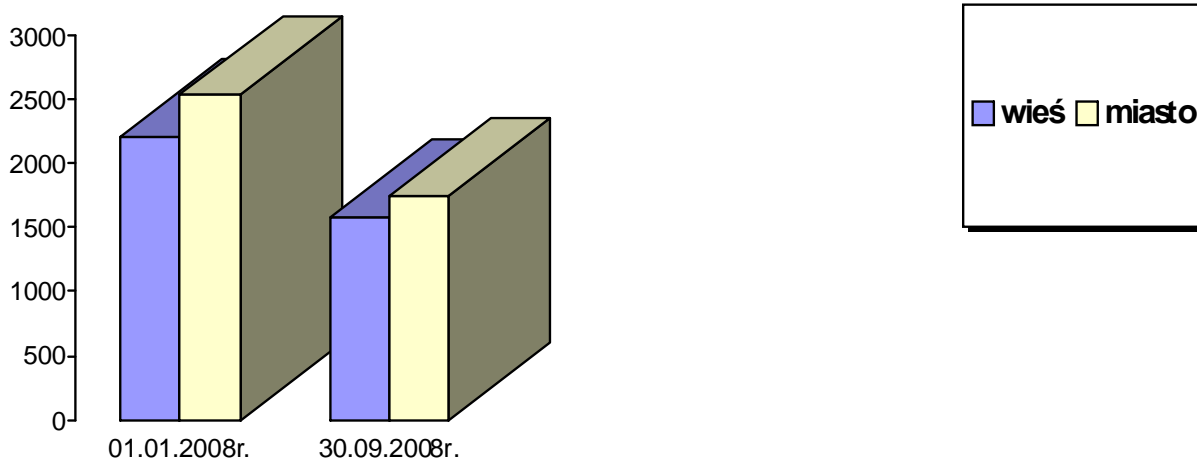
We wrześniu 2008 r. **napływ** do bezrobocia mieszkańców wsi wyniósł **225 osób i stanowił 42,7 %** ogółu nowo zarejestrowanych bezrobotnych. W porównaniu do danych z ubiegłego miesiąca rejestracje osób bezrobotnych zamieszkałych na wsi były wyższe o 74 osoby, tj. o 49,0 %.

Po raz pierwszy do rejestracji zgłosiło się 61 mieszkańców wsi, tj. 27,1 % ogółu rejestrujących się tej populacji. Pozostałe osoby w liczbie 164 osoby / 72,9 % / po raz kolejny wpisały się do ewidencji bezrobotnych.

Na przestrzeni miesiąca września br. z ewidencji bezrobotnych **wyłączonych** zostało **257 osób** zamieszkałych na wsi, **tj. o 77 osób więcej niż w sierpniu 2008r.**

Głównym powodem wyłączenia wśród tej grupy osób było podjęcie pracy przez 151 osób, które stanowiły 58,8 % ogółu wyłączonych zamieszkałych na wsi oraz 49,8 % ogółu podejmujących pracę.

Bezrobotni mieszkańcy wsi i miast



6. BEZROBOTNA MŁODZIEŻ DO 25 ROKU ŻYCIA

Szczególną kategorią osób występującą na rynku pracy jest bezrobotna młodzież do 25 roku życia. Na bezrobociu młodzieży wpływa szereg czynników począwszy od braku doświadczenia zawodowego po wykształcenie nieadekwatne do potrzeb rynku pracy. Nie bez znaczenia jest też duża podaż młodzieży poszukującej zatrudnienia co sprzyja zjawisku konkurencyjności na rynku pracy.

Dane statystyczne wskazują, że wchodzący na rynek pracy młodzi ludzie stają się przez pewien czas, dłuższy lub krótszy bezrobotnymi. Poszukiwanie pierwszej pracy coraz częściej związane jest z rejestracją w urzędzie pracy, który wychodząc naprzeciw oczekiwaniom proponuje młodzieży coraz więcej możliwości oraz form.

W końcu września 2008r. udział bezrobotnej młodzieży do ogółu zarejestrowanych bezrobotnych kształtował się na poziomie **19,2 % tj. 637 osób.**

W porównaniu do ubiegłego miesiąca nastąpił wzrost młodych bezrobotnych o 37 osób, tj.

o 6,2 %.

W strukturze młodych bezrobotnych dominują kobiety - 66,6 % / 424 osoby /.

Prawo do pobierania zasiłku posiada 87 osób, tj. 13,7 % ogółu bezrobotnych do 25 roku życia.

Analizując udział młodych bezrobotnych według gmin powiatu lęborskiego to najwyższym wskaźnikiem bezrobotnych do 25 roku życia charakteryzuje się gmina Wicko – 23,1 %. Najniższy wskaźnik występuje w mieście Łeba – 6,9 %.

Na przełomie września br. **zarejestrowało się 195 osób** do 25 roku życia, tj. 37,0 % ogółu nowo rejestrowanych. Wśród tej populacji 96 osób / 49,2 % / po raz pierwszy zgłosiło się do Urzędu celem rejestracji. Pozostałe 99 osób / 50,8 % / powróciło po raz kolejny do ewidencji bezrobotnych. W grupie powracających odnotowano 22 osoby po stażu, 10 osób po szkoleniu, 3 osoby po pracach interwencyjnych oraz 1 osobę po pracach społecznie użytecznych.

Z ewidencji bezrobotnych we wrześniu br. **wyłączono 143 osoby** w wieku do 25 lat, tj. 24,2 % ogółu wyłączonych.

Powodem wyłączenia z ewidencji bezrobotnej młodzieży było między innymi :

- podjęcie pracy przez 69 osób,
- nie potwierdzenie gotowości do podjęcia pracy przez 26 osób,
- rozpoczęcie stażu przez 3 osoby,
- rozpoczęcie szkolenia przez 14 osób.

7. BEZROBOTNI POWYŻEJ 50 ROKU ŻYCIA

Osobami, których sytuacja na rynku pracy jest relatywnie gorsza od pozostałych grup wiekowych są osoby po 50 roku życia, czyli osoby stopniowo wychodzące z zatrudnienia. Bezrobocie w tej grupie osób, pomimo, iż jest niższe od pozostałych grup wiekowych jest narażone na wiele czynników wykluczających je z rynku pracy. Jednym z głównych czynników obniżających ich „atrakcyjność” na rynku pracy jest niska mobilność przestrzenna i zawodowa.

Na koniec września 2008r. w ewidencji Urzędu pozostawało **850 osób** powyżej 50 roku życia. Udział bezrobotnych tej populacji wynosił **25,6 %**.

W porównaniu do stanu z sierpnia 2008r. nastąpił spadek liczby osób powyżej 50 roku życia o 27 osób, tj. o 3,1 %.

Prawo do zasiłku posiada 141 bezrobotnych z w/wym. kategorii bezrobotnych, tj. 16,6 %, w tym 55 kobiet.

Analizując udział bezrobotnych tej populacji według gmin powiatu lęborskiego to najwyższym wskaźnikiem bezrobotnych powyżej 50 roku życia charakteryzuje się miasto Łeba – 36,5 %, natomiast najniższym gmina Wicko – 17,6 %.

Na przełomie września br. **zarejestrowało się 70 osób** powyżej 50 roku życia, tj. 13,3 % ogółu nowo rejestrowanych. Wśród tej populacji 3 osoby / 4,3 % / po raz pierwszy zgłosiły się do Urzędu celem rejestracji. Pozostałe 67 osób / 95,7 % / powróciło po raz kolejny do ewidencji bezrobotnych. W grupie powracających odnotowano :

- po szkoleniu 3 osoby,
- po pracach interwencyjnych 2 osoby,
- po odbyciu przygotowania zawodowego w miejscu pracy 1 osobę,
- po pracach społecznie użytecznych 4 osoby.

Z ewidencji bezrobotnych we wrześniu br. **wyłączono 97 osób** w wieku powyżej 50 lat, tj. 16,4 % ogółu wyłączonych.

Powodem wyłączenia z ewidencji tej populacji bezrobotnych było podjęcie pracy przez grupę 43 osób / 44,3 % / oraz niepotwierdzenie gotowości do pracy przez 25 osób / 25,8 % /.

8. DŁUGOTRWALE BEZROBOTNI

Pozostawanie bez pracy dłużej niż rok określane jest bezrobociem długotrwałym. Dla osób mieszczących się w tej kategorii bezrobocie staje się w coraz większym stopniu sposobem życia i aktywizacja takich osób jest znacznie trudniejsza niż osób, które przez krótszy okres pozostają bezrobotnymi.

Na koniec września 2008r. status długotrwale bezrobotnego posiadały **2.123 osoby**, tj. 63,8 % ogółu zarejestrowanych.

W porównaniu do stanu z poprzedniego miesiąca nastąpił spadek osób długotrwale bezrobotnych o 118 osób, tj. o 5,3 %.

Kobiety stanowią 68,8 % / 1.461 osób / wszystkich długotrwale zarejestrowanych. Oznacza to, iż wśród długotrwale bezrobotnych udział kobiet jest wyższy niż w ogólnej populacji bezrobotnych.

W omawianej grupie prawo do pobierania zasiłku posiadają 33 osoby, tj. 1,6 % ogółu długotrwale bezrobotnych.

Problem długotrwałego bezrobocia dotyczy wszystkich gmin powiatu lęborskiego. Największy udział długotrwale bezrobotnych w ogólnej liczbie bezrobotnych odnotowano w mieście Łeba – 72,9 % , natomiast najniższy w gminie Wicko – 54,5 %.

Na przełomie września br. **zarejestrowało się 190 osób długotrwale bezrobotnych**, tj. 36,1 % ogółu nowo rejestrowanych.

Cała ta populacja powróciła po raz kolejny do ewidencji bezrobotnych po krótkotrwałym zatrudnieniu, z tego :

- 15 osób po odbyciu przygotowania zawodowego w miejscu pracy,
- 4 osoby po pracach interwencyjnych,
- 7 osób po stażu,
- 17 osób po pracach społecznie użytecznych.

Z ewidencji bezrobotnych we wrześniu br. **wyłączono 308** osób długotrwale bezrobotnych, tj. 52,2 % ogółu wyłączonych.

Powodem wyłączenia z ewidencji tej populacji bezrobotnych było podjęcie pracy przez grupę 126 osób /40,9 %/ oraz niepotwierdzenie gotowości do podjęcia pracy przez 76 osób /24,7% /.

9. ZWOLNIENI Z PRZYCZYN DOTYCZĄCYCH ZAKŁADU PRACY

W końcu września 2008r. w ewidencji Urzędu zarejestrowane były **52 osoby** bezrobotne zwolnione z przyczyn dotyczących zakładu pracy , które stanowiły 1,6 % ogółu zarejestrowanych bezrobotnych. W porównaniu do stanu z poprzedniego miesiąca nastąpił spadek o 6 osób, tj. o 10,3 %.

Na koniec miesiąca sprawozdawczego największy odsetek bezrobotnych zwolnionych z przyczyn dotyczących zakładu pracy występował w mieście Lębork – 1,9 %, najniższy zaś w gminie Wicko – 0,6 %.

We wrześniu br. zarejestrowała się 1 osoba zwolniona z przyczyn dotyczących zakładu pracy, tj. 0,2 % ogółu rejestrujących się, natomiast pracę podjęło 5 osób, tj. 1,7 % ogółu podejmujących zatrudnienie.

W okresie sprawozdawczym Urząd otrzymał jedno zgłoszenie o zamiarze dokonania zwolnień grupowych wśród pracowników – Sp. z o.o. „Sondex” z siedzibą w Żelazkowie, gm. Nowa Wieś Lęborska, na 30 osób. Przyczyną zwolnienia jest reorganizacja zakładu, związana z przejściem z trzymianowego systemu pracy na system dwuzmianowy. Wypowiedzenia zostały wręczone pracownikom w miesiącu wrześniu br.

Na koniec miesiąca sprawozdawczego w rejestrze zwolnień grupowych nie pozostawało żadne zgłoszenie.

II. AKTYWNE FORMY OGRANICZAJĄCE BEZROBOCIE I ŁAGODZĄCE JEGO SKUTKI.

1. POŚREDNICTWO PRACY

POŚREDNICTWO PRACY polega w szczególności na :

- udzielaniu pomocy bezrobotnym i poszukującym pracy w uzyskaniu odpowiedniego zatrudnienia oraz pracodawcom w pozyskaniu pracowników o poszukiwanych kwalifikacjach zawodowych;
- pozyskiwaniu ofert pracy;
- informowaniu bezrobotnych i poszukujących pracy oraz pracodawców o aktualnej sytuacji i przewidywanych zmianach na lokalnym rynku pracy;
- udzielaniu pracodawcom informacji o kandydatach do pracy, w związku ze zgłoszoną ofertą pracy;
- inicjowaniu i organizowaniu kontaktów bezrobotnych i poszukujących pracy z pracodawcami;
- współdziałaniu powiatowych urzędów pracy w zakresie wymiany informacji o możliwościach uzyskania zatrudnienia i szkolenia na terenie ich działania;
- informowaniu bezrobotnych o przysługujących im prawach i obowiązkach (Ustawa z dn. 20 kwietnia 2004r. o promocji zatrudnienia i instytucjach rynku pracy, Dz. U. Nr 99, poz. 1001 z późniejszymi zmianami, art. 36, ust.1).

W miesiącu **wrześniu 2008r.** zgłoszono do tutejszego Urzędu **328 ofert pracy**. **Oferty pracy stałej** stanowiły **78,1 %** ogółu, tj. **256** ofert pracy, **oferty pracy subsydiowanej** wynosiły **20,1%** ogółu, tj. **66** ofert a pozostałe **1,8%** stanowiły **oferty pracy sezonowej** / 6 ofert /.

I	Oferty pracy	ogółem:	Z sektora publicznego	W końcu miesiąca sprawozdawczego	Nie wykorzystane dłużej niż 1 miesiąc
	O g ó ł e m :	328	67	166	-
1.	oferty pracy stałej	256	21	138	-
2.	oferty pracy sezonowej	6	-	-	-
3.	oferty pracy interwencyjnej	37	31	18	-
4.	roboty publiczne	2	2	-	-
5.	staże	9	8	5	-
6.	przygotowanie zawodowe	6	5	2	-
7.	prace społecznie użyteczne	-	-	-	-
8.	refundacja kosztów wyposażenia stanowiska pracy	11	-	3	-
9.	oferty pracy dla osób	1	-	-	-

	niepełnosprawnych :				
	w tym PFRON :	1	-	-	-
10.	oferty dla osób w okresie do 12 m-cy od dnia ukończenia nauki	-	-	-	-

Czas realizacji ofert pracy

Lp.	Czas realizacji ofert pracy	Ilość ofert pracy
1.	do 5 dni	44
2.	od 6 do 14 dni	54
3.	powyżej 14 dni	64
4.	nie zapełnione w ciągu miesiąca sprawozdawczego	166

Najczęściej zgłaszane oferty pracy w zawodach :

L.p.	Nazwa zawodu	Kod zawodu	Ilość stanowisk pracy
1.	Sprzątaczką	913207	11
2.	Sprzedawca	522107	7
3.	Robotnik budowlany	931301	10
4.	Zbrojarz	712204	10
5.	Cieśla	712301	10
6.	Murarz	712102	17
7.	Głazurnik	713201	7

W miesiącu wrześniu 2008r. pośrednicy pracy wydali **377 skierowań do pracy**, z czego **296 skierowań** wydano **do pracy stałej**, **80** do prac **subsydiowanych** oraz **1** skierowanie do pracy sezonowej .

Lp.	Skierowania do pracy :	wydane w m-cu sprawozdawczym	podjęcia pracy na podstawie skierowań	odmowy przyjęcia propozycji pracy
I.	Ogółem :	377	117	19
	w tym :			
1.	praca stała	296	37	14
2.	praca sezonowa	1	-	-
3.	praca interwencyjna	40	48	4
4.	roboty publiczne	1	1	-
5.	staże	7	5	-
6.	przygotowanie zawodowe	5	5	-

7.	prace społecznie użyteczne	6	6	-
8.	refundacja kosztów doposażenia stanowiska pracy	15	12	1
9.	PFRON	6	3	-

W miesiącu wrześniu 2008r. pośrednicy pracy zorganizowali **1 spotkanie informacyjne** dla osób bezrobotnych dotyczące możliwości podjęcia pracy w zawodach stoczniowych w Stoczni w Gdyni . W spotkaniu uczestniczyło łącznie 12 osób .

Spotkania z bezrobotnymi ogółem :	Ilość osób uczestniczących w spotkaniach ogółem :
1	12

W miesiącu wrześniu 2008r. pośrednicy pracy zorganizowali **1 giełdę pracy** na 13 stanowisk pracy dla osób bezrobotnych w zawodach :

- brukarz / 4 /
- monter rusztowań /4 /
- robotnik budowlany / 5/.

Na giełdę pracy wezwano 38 osób, z czego 9 się nie zgłosiło.

	Giełdy pracy ogółem:	Ilość stanowisk pracy, zawody	Ilość osób wezwanych	Ilość osób uczestniczących
	1	- brukarz /4/ - monter rusztowań /4/ - robotnik budowlany /5/	38	29

Ilość osób bezrobotnych skierowanych do :

- | | |
|--------------------------------------|--------------|
| | 23 |
| ➤ doradcy zawodowego | -
6 |
| ➤ lidera klubu pracy | -
5 |
| ➤ specjaliści ds. rozwoju zawodowego | - |

VIII. OFERTY PRACY ZA GRANICĄ

EUROPEJSKIE SŁUŻBY ZATRUDNIENIA EURES

Po wstąpieniu Polski do Unii Europejskiej od dnia 1 maja 2004 r. Powiatowy Urząd Pracy w Lęborku przystąpił do realizacji usług w ramach systemu EURES.

EURES – European Employment Services (Europejskie Służby Zatrudnienia), czyli Międzynarodowy System Wymiany Ofert Pracy to sieć współpracy publicznych służb zatrudnienia oraz innych organizacji regionalnych, krajowych i międzynarodowych, działających w obszarze zatrudnienia, takich jak związki zawodowe, organizacje pracodawców, władze lokalne i regionalne, wspierająca mobilność pracowników na poziomie międzynarodowym i transgranicznym, w krajach Europejskiego Obszaru Gospodarczego (kraje Unii Europejskiej oraz Norwegia, Islandia, Lichtenstein) oraz Szwajcarii.

Celem EURES jest międzynarodowe świadczenie usług na rzecz pracowników i pracodawców oraz wszystkich obywateli chcących skorzystać z zasady swobodnego przepływu osób. Obejmuje to trzy rodzaje usług: informowanie, doradzanie i rekrutacja, znalezienie zatrudnienia (dopasowanie popytu do podaży w dziedzinie zatrudnienia).

EURES dla pracodawcy to :

- publikacja polskich ofert pracy w krajach UE i EOG
- rekrutacja pracowników z zagranicy
- dostęp do aktualnej bazy cv kandydatów do pracy

EURES dla poszukującego pracy to:

- sprawdzone oferty pracy za granicą
- informacje o warunkach życia i pracy w krajach UE i EOG
- pomoc doradców i asystentów EURES w przygotowaniu do wyjazdu za granicę

We wrześniu 2008r. w **ramach systemu EURES** wpłynęły do tutejszego Urzędu **24 oferty pracy za granicę na 763 stanowiska pracy.**

Najwięcej zgłoszeń wolnych miejsc pracy pochodziło z **Hiszpanii** oraz z **Wielkiej Brytanii**.

W **Hiszpanii** najbardziej poszukiwanym zawodem we wrześniu 2008r. był **pracownik rolny /zbiór owoców – 500 miejsc /.**

W **Wielkiej Brytanii** największym powodzeniem cieszył się : **pracownik rolny / zbiór owoców i kwiatów – 175 miejsc / oraz opiekun osób starszych /20/ .**

Oferty pracy za granicę zgłoszone w miesiącu wrześniu 2008r. w ramach EURES

Lp.	Nazwa kraju	Liczba ofert pracy	Liczba stanowisk	Poszukiwane zawody
1.	W I E L K A B R Y T A N I A	4	196	- pracownik rolny / zbiór żonkili - 160 / - opiekun osób starszych / 20 / - pracownik rolny-pakowacz /1/ - pracownik rolny -

				zbiór owoców /15 /
2.	NORWEGIA	2	14	- programista /4/ - kierowca autobusu /10/
3.	BELGIA	1	3	- szlifierz kamieni /3/
4.	DANIA	2	15	- pracownik produkcji – magazynier /10/ - murarz /2/ - cieśla /2/ - malarz /1/
5.	FINLANDIA	6	23	- spawacz rur /2/ - blacharz /5/ - operator maszyn CNC /4/ - wiertacz /2/ - spawacz TIG/MIG /5/ - tokarz /5/
6..	HOLANDIA	2	2	- elektryk / 1 / -elektromonter szaf sterowniczych / 1 /
7.	NIEMCY	5	9	-projektant oprogramowania – informatyk /1/ -inżynier /1/ -inżynier konstruktor /5/ -inżynier mechanik /1/ -inżynier elektronik samochodowy /1/
8.	LITWA	1	1	- kierowca-spedytor /1/
9.	HISZPANIA	1	500	- pracownik rolny / zbiór owoców – 500 /
	OGÓŁEM:	24	763	

Oferty pracy za granicą dostępne są na stronach internetowych:
www.wup.gdansk.pl, www.eures.europa.eu, www.pup.lebork.pl .

2. KLUB PRACY

Zajęcia w Klubie Pracy mają na celu nabycie przez bezrobotnych umiejętności poruszania się na rynku pracy, zapoznanie się z sytuacją na lokalnym rynku pracy, poznanie metod i dróg umożliwiających zatrudnienie, a także uświadomienie szans na podjęcie zatrudnienia.

W ramach działalności Klubu Pracy we wrześniu przeprowadzono zajęcia aktywizacyjne dla 23 osób.

Tematyka zajęć obejmowała zagadnienia związane z przygotowaniem osoby bezrobotnej do samodzielnego poszukiwania zatrudnienia tj.:

- integracja i poznawanie się uczestników
- bilans umiejętności, słabe i mocne strony
- uczenie się a siła twórczego i pozytywnego myślenia
- metody poszukiwania pracy
- omówienie zasad sporządzania dokumentów aplikacyjnych: CV i list motywacyjny - sporządzanie dokumentów przez uczestników
- rozmowa kwalifikacyjna z pracodawcą.

Grupa biorąca udział w zajęciach była zróżnicowana pod względem posiadanego wykształcenia: 2 osoby – gimnazjalne i poniżej, 6 osób – zasadnicze zawodowe oraz 15 osób posiadających wykształcenie średnie. 14 osób biorących udział w warsztatach posiadało status osoby długotrwale bezrobotnej, a 5 osób pochodziło z terenów wiejskich.

3. PORADNICTWO ZAWODOWE

1/ Indywidualne porady zawodowe (w oparciu o Kartę Usług Doradczych)

Ogółem **123**

Kobiety **69**

<i>Wyszczególnienie</i>	<i>Ogółem</i>	<i>Kobiety</i>
Bezrobotni	123	69
Poszukujący pracy	0	0
Inni	0	0
RAZEM	123	69
Wybrane kategorie bezrobotnych		
Bezrobotni do 25 r życia	79	55
Bezrobotni powyżej 50 r życia	17	3
Bezrobotni do 6 m-cy	94	61
Bezrobotni od 6 do 12 m-cy	7	2
Bezrobotni powyżej 12 m-cy	22	6
Zamieszkali na wsi	63	37
Niepełnosprawni	5	2
Cudzoziemcy	0	0

Klienci indywidualnych porad zawodowych wg poziomu wykształcenia

<i>Wykształcenie</i>	<i>Ogółem</i>	<i>Kobiety</i>
Wyższe	8	5
Policealne i średnie zawodowe	29	16
Średnie ogólnokształcące	30	24
Zasadnicze zawodowe	42	19
Gimnazjalne i poniżej	14	5
RAZEM	123	69

2/ Indywidualna informacja zawodowa

Ogółem 3
Kobiety 1

Indywidualna informacja zawodowa dotyczyła:

- Informacji o szkoleniach, możliwościach kształcenia,
- Ofert pracy i możliwości zatrudnienia w konkretnych zawodach,
- Aktywnych form realizowanych przez urząd, głównie przygotowania zawodowego i stażu,
- Podejmowania pracy na własny rachunek,
- Informacji o Klubie Pracy i realizowanych zajęciach.

3/ Rozmowa wstępna

Ogółem 7
Kobiety 6

4/ Grupowa informacja zawodowa

W miesiącu wrześniu zorganizowane zostało **jedno grupowe spotkanie informacyjne**. W spotkaniu udział wzięło ogółem **19 osób, w tym 6 kobiet**. **Tematyka spotkań** dotyczyła informacji o możliwości zdobycia kwalifikacji zawodowych poprzez udział w szkoleniach, przedstawiono aktualne oferty szkoleń. Poinformowano także o możliwościach skorzystania z usług poradnictwa zawodowego oraz przedstawiono informacje w zakresie podejmowania pracy na własny rachunek.

5/ Grupowe poradnictwo zawodowe

W miesiącu wrześniu została zorganizowana **jedna grupowa porada zawodowa**. **Celem** tej porady było poznanie metod i technik aktywnego poszukiwania pracy, zagadnień związanych z autoprezentacją, poznanie zasad rozmowy kwalifikacyjnej oraz podkreślenie roli komunikacji werbalnej i niewerbalnej, a także pozytywnego myślenia.

W zajęciach wzięło udział 8 osób w tym 1 kobieta.

6/ Doradztwo zawodowe dla pracodawców.

Kontynuacja działań związanych z pomocą Panu A. Jankowskiemu PPUH ABIS w doborze kandydatów do pracy na stanowisko ślusarz-mechanik. Wezwano 29 osób bezrobotnych spełniających wstępnie kryteria oferty pracy. Indywidualne rozmowy z doradcą w celu określenia ich predyspozycji na w/wym. stanowisko przeprowadzono z 17 osobami .

7/ Inne działania

Opracowanie monitoringu zawodów nadwyżkowych i deficytowych w powiecie łębskim w I półroczu 2008r.

4. SZKOLENIA

Starosta inicjuje, organizuje i finansuje z Funduszu Pracy szkolenia bezrobotnych, osób pobierających rentę szkoleniową i żołnierzy rezerwy w celu zwiększenia ich szans na uzyskanie zatrudnienia lub innej pracy zarobkowej, podwyższenia kwalifikacji zawodowych lub zwiększenia aktywności zawodowej, w szczególności w przypadku:

- braku kwalifikacji zawodowych;
- konieczności zmiany lub uzupełnienia kwalifikacji w związku z brakiem propozycji odpowiedniej pracy;
- utraty zdolności do wykonywania pracy w dotychczas wykonywanym zawodzie;
- braku umiejętności aktywnego poszukiwania pracy.

Przy kierowaniu na szkolenie obowiązuje zasada równości w korzystaniu ze szkoleń bez względu na płeć, wiek, niepełnosprawność, rasę, pochodzenie etniczne, narodowość, orientację seksualną, przekonania polityczne i wyznanie religijne lub przynależność związkową.

W miesiącu wrześniu szkolenia rozpoczęło 45 osób w tym (25 kobiet):

- Aktywizacja z obsługa komputera i kasy fiskalnej- 7(7)- Aktywna wieś
- Pracownik administracyjny (2 grupa)-10(10)- EFS
- ABC przedsiębiorczości (1 grupa)- 16(6)- Moja firma 2008
- ABC przedsiębiorczości (2 grupa)- 12(2)- Moja firma 2008

W miesiącu wrześniu szkolenia ukończyło 35 osób w tym (15 kobiet) :

- Aktywizacja z obsługa komputera i kasy fiskalnej- 7(7)- Aktywna wieś
- ABC przedsiębiorczości (1 grupa)- 16(6)- Moja firma 2008
- ABC przedsiębiorczości (2 grupa)- 12(2)- Moja firma 2008

Kontynuowane są szkolenia :

- Kurs prawa jazdy kat. D- 1 (0)- FP
- Opiekunka dziecięca- 6(6)- EFS
- Spawacz (2 grupa)- 10(0)- EFS
- Pracownik administracyjny (2 grupa)-10(10)- EFS

5. JEDNORAZOWE ŚRODKI NA PODJĘCIE DZIAŁALNOŚCI GOSPODARCZEJ (DOTACJE)

Zgodnie z art. 46 ustawy z dnia 20 kwietnia 2004 roku o promocji zatrudnienia i instytucjach rynku pracy Starosta może przyznać bezrobotnemu jednorazowo środki na podjęcie działalności gospodarczej w wysokości nie przekraczającej 5-krotności przeciętnego wynagrodzenia. Jeżeli działalność jest podejmowana na zasadach określonych dla spółdzielni socjalnych wysokość przyznanych bezrobotnemu środków nie może przekraczać 3-krotności przeciętnego wynagrodzenia na jednego członka założyciela spółdzielni oraz 2-krotności przeciętnego wynagrodzenia na jednego członka przystępującego do niej po założeniu spółdzielni.

W miesiącu **wrześniu 2008r.** **16 osobom bezrobotnym** udzielono **jednorazowych środków – dotacji na podjęcie działalności gospodarczej** .

Bezrobotni podejmujący działalność gospodarczą to mieszkańcy miasta Lęborka i gminy Nowa Wieś Lęborska .

Osoby bezrobotne podejmowały działalność gospodarczą związaną z :

- działalnością **usługową** – **12 osób** (w tym 4 kobiety)
- działalnością **handlową** – **4 osoby** (w tym 4 kobiety).

6. REFUNDACJA KOSZTÓW WYPOSAŻENIA LUB DOPOSAŻENIA STANOWISKA PRACY

Na podstawie art. 46 ustawy z dnia 20 kwietnia 2004r. o promocji zatrudnienia i instytucjach rynku pracy podmiotowi prowadzącemu działalność gospodarczą Starosta może zrefundować koszty wyposażenia lub doposażenia stanowiska pracy dla skierowanego bezrobotnego w wysokości nie przekraczającej 5-krotności przeciętnego wynagrodzenia.

W **m-cu wrześniu 2008r.** ze środków **Funduszu Pracy** w ramach realizowanych programów, podmiotom prowadzącym działalność gospodarczą, zrefundowano koszty wyposażenia lub doposażenia stanowiska pracy :

- w ramach programu „Przedsiębiorczy Pomorzanin” zrefundowano 3 podmiotom koszty wyposażenia lub doposażenia stanowiska pracy na stworzenie 3 stanowisk pracy,
- w ramach programu „Będziemy aktywni” zrefundowano 1 podmiotowi koszty wyposażenia lub doposażenia stanowiska pracy na stworzenie 1 stanowiska pracy,
- w ramach programu „Moja Firma” zrefundowano 2 podmiotom koszty wyposażenia lub doposażenia stanowiska pracy na stworzenie 2 stanowisk pracy.

7. PRACE INTERWENCYJNE

Zgodnie z *ustawą z dnia 20 kwietnia 2004 roku o promocji zatrudnienia i instytucjach rynku pracy* (Dz.U. z 2004r. Nr 99, poz. 1001 z późn. zm.) Starosta zwraca pracodawcy, który zatrudnił w ramach prac interwencyjnych skierowanych bezrobotnych część kosztów poniesionych na wynagrodzenia, nagrody oraz składki na ubezpieczenia społeczne skierowanych bezrobotnych w wysokości uprzednio uzgodnionej.

Do zatrudnienia w ramach prac interwencyjnych można skierować osoby będące w szczególnej sytuacji na rynku pracy zgodnie z art. 49 wyżej cytowanej ustawy

W wrześniu 2008 roku zawarto **30 umów o zorganizowanie prac interwencyjnych**.

W wrześniu 2008 roku **zatrudnienie w ramach prac interwencyjnych podjęło 50 osób**, w tym 39 kobiet, tj. 78,0 % ogółu skierowanych.

8. ROBOTY PUBLICZNE

Zgodnie z *ustawą z dnia 20 kwietnia 2004 roku o promocji zatrudnienia i instytucjach rynku pracy* starosta zwraca pracodawcy, który zatrudnił w ramach robót publicznych skierowanych bezrobotnych część kosztów poniesionych na wynagrodzenia, nagrody oraz składki na ubezpieczenia społeczne skierowanych bezrobotnych w wysokości uprzednio uzgodnionej.

Praca w ramach robót publicznych to zatrudnienie bezrobotnego w okresie nie dłuższym niż 12 miesięcy, przy wykonywaniu prac organizowanych przez gminy, organizacje pozarządowe statutowo zajmujące się problematyką: ochrony środowiska, kultury, oświaty, kultury fizycznej, opieki zdrowotnej, bezrobocia oraz pomocy społecznej, a także spółki wodne i ich związki, jeżeli prace te są finansowane lub dofinansowane ze środków samorządu terytorialnego, budżetu państwa, funduszy celowych, organizacji pozarządowych, spółek wodnych i ich związków.

Aktem wykonawczym określającym warunki organizowania robót publicznych jest *Rozporządzenie Ministra Pracy i Polityki Społecznej z dnia 19 kwietnia 2007 r. w sprawie organizowania prac interwencyjnych i robót publicznych oraz jednorazowej refundacji kosztów z tytułu opłaconych składek na ubezpieczenia społeczne* (Dz. U. z 2007r.Nr 76,poz.510 z późn. zmianami).

W miesiącu **wrześniu 2008** roku zatrudnienie w ramach robót publicznych podjęły 2 osoby. W w/w miesiącu zawarto 1 umowę o organizację robót publicznych.

9. PRZYGOTOWANIE ZAWODOWE W MIEJSCU PRACY

Ustawa z dnia 20 kwietnia 2004 roku o promocji zatrudnienia i instytucjach rynku pracy wprowadziła nowy instrument rynku pracy, jakim jest przygotowanie do wykonywania zawodu u pracodawcy. Starosta może skierować na okres do 6 miesięcy bezrobotnego będącego w szczególnej sytuacji na rynku pracy do odbycia przygotowania zawodowego w miejscu pracy, bez nawiązania stosunku pracy.

Termin przygotowanie zawodowe oznacza zdobywanie nowych kwalifikacji lub umiejętności zawodowych poprzez praktyczne wykonywanie zadań zawodowych na stanowisku pracy według ustalonego programu uzgodnionego pomiędzy Starostą, pracodawcą i bezrobotnym.

Do odbycia przygotowania zawodowego w miejscu pracy mogą być kierowane następujące osoby:

- bezrobotni długotrwale lub kobiety, które nie podjęły zatrudnienia po urodzeniu dziecka
- bezrobotni powyżej 50 roku życia
- bezrobotni bez kwalifikacji zawodowych, bez doświadczenia zawodowego lub bez wykształcenia średniego
- bezrobotni samotnie wychowujący co najmniej jedno dziecko do 18 roku życia
- bezrobotni, którzy po odbyciu kary pozbawienia wolności nie podjęli zatrudnienia
- bezrobotni niepełnosprawni.

Zasady odbywania przygotowania zawodowego w miejscu pracy reguluje *Rozporządzenie Ministra Gospodarki i Pracy z dnia 24 sierpnia 2004r. w sprawie szczegółowych warunków odbywania stażu oraz przygotowania zawodowego w miejscu pracy* (Dz. U. 2004.185.1912 z późn. zmianami).

W miesiącu wrzesień 2008r. do odbycia przygotowania zawodowego w miejscu pracy skierowano **14** osób bezrobotnych, w tym **14** kobiet. Zawarto z pracodawcami **11** umów o zorganizowanie przygotowania zawodowego .

10. PRACE SPOŁECZNIE UŻYTECZNE

Prace społecznie użyteczne – oznacza prace wykonywane przez bezrobotnych bez prawa do zasiłku na skutek skierowania przez starostę , organizowane przez gminę w jednostkach organizacyjnych pomocy społecznej, organizacjach lub instytucjach statutowo zajmujących się pomocą charytatywną lub na rzecz społeczności lokalnej.

Zgodnie z **art. 73** a w/w **ustawy** na wniosek gminy Starosta może skierować bezrobotnego **bez prawa do zasiłku korzystającego ze świadczeń z pomocy społecznej** do wykonywania prac społecznie użytecznych na terenie gminy, w której bezrobotny zamieszkuje lub przebywa w wymiarze do 10 godzin w tygodniu.

W miesiącu **wrześniu 2008 roku** prace społecznie użyteczne podjęło 6 osób, w tym 4 kobiety tj. 66,67 % ogółu skierowanych.

11. STAŻE

Zgodnie z *ustawą z dnia 20 kwietnia 2004 roku o promocji zatrudnienia i instytucjach rynku pracy* starosta może skierować bezrobotnych /ego/ do odbycia u pracodawcy stażu przez okres nieprzekraczający 12 miesięcy.

Staż oznacza nabywanie przez bezrobotnego umiejętności praktycznych do wykonywania pracy przez wykonywanie zadań w miejscu pracy bez nawiązywania stosunku pracy z pracodawcą.

Staż jest przeznaczony dla:

- bezrobotnych do 25 roku życia
- osób zarejestrowanych jako bezrobotne w okresie do upływu 12 miesięcy od dnia określonego w dyplomie, świadectwie lub innym dokumencie poświadczającym ukończenie szkoły wyższej, które nie ukończyły 27 roku życia.

Zasady odbywania stażu reguluje *Rozporządzenie Ministra Gospodarki i Pracy z dnia 24 sierpnia 2004r. w sprawie szczegółowych warunków odbywania stażu oraz przygotowania zawodowego w miejscu pracy* (Dz.U.2004.185.1912 z późn. zmianami).

W miesiącu wrześniu 2008 roku na staże skierowano 3 osoby i zawarto umowy z 3 pracodawcami.

12. ZWROT KOSZTÓW PRZEJAZDU

Instrumentem rynku pracy wspierającym podstawowe usługi rynku pracy jest finansowanie kosztów przejazdu do pracodawcy zgłaszającego ofertę pracy lub do miejsca pracy, odbywania stażu, przygotowania zawodowego w miejscu pracy, poza miejscem stałego zamieszkania i z powrotem w związku ze skierowaniem przez powiatowy urząd pracy.

W wrześniu 2008 roku przyznano zwrot kosztów przejazdu dla **12 osób** podejmujących zatrudnienie, staż lub przygotowanie zawodowe w miejscu pracy poza miejscem stałego zamieszkania.

Zwrot kosztów przejazdu refundowany jest z różnych źródeł finansowania:

- 1) W ramach środków Funduszu Pracy przyznanych algorytmem skorzystało **9 osób**, z tego:
 - 2 osoby skierowane na staż,
 - 7 osób skierowanych do pracy,
- 2) W ramach projektu pod nazwą „Lepsze jutro” współfinansowanego ze środków Unii Europejskiej w ramach Europejskiego Funduszu Społecznego Poddziałanie 6.1.3 Programu Operacyjnego Kapitał Ludzki skorzystały **3 osoby** skierowane na przygotowanie zawodowe w miejscu pracy.

13. REFUNDACJA KOSZTÓW OPIEKI NAD DZIECKIEM DO 7 ROKU ŻYCIA .

Bezrobotny, który podejmie zatrudnienie lub inną pracę zarobkową lub zostanie skierowany na staż, przygotowanie zawodowe w miejscu pracy lub szkolenie oraz pod warunkiem nieprzekroczenia wysokości kryterium dochodowego na osobę w rodzinie w rozumieniu przepisów o pomocy społecznej może po udokumentowaniu poniesionych kosztów skorzystać z refundacji kosztów opieki nad dzieckiem do lat 7.

W miesiącu wrześniu 2008 roku do tutejszego Urzędu nie wpłynął żaden wniosek z tego tytułu.

14. PROJEKTY WSPÓLFINANSOWANE Z EUROPEJSKIEGO FUNDUSZU SPOŁECZNEGO



Europejski Fundusz Społeczny (EFS) jest głównym instrumentem wspierającym działania podejmowane w ramach Europejskiej Strategii Zatrudnienia. Europejski Fundusz Społeczny zapewnia „pomoc w rozwoju sfery zatrudnienia poprzez promowanie możliwości zatrudnienia, ducha przedsiębiorczości, równych szans oraz inwestowania w zasoby ludzkie”.

Sektorowy Program Operacyjny Rozwój Zasobów Ludzkich 2004-2006

Głównym celem SPO RZL jest „budowa otwartego, opartego na wiedzy społeczeństwa poprzez zapewnienie warunków do rozwoju zasobów ludzkich w drodze kształcenia, szkolenia i pracy”.

Realizacja niniejszego celu ma się przyczynić do rozwijania konkurencyjnej gospodarki opartej na wiedzy i przedsiębiorczości. Harmonijny rozwój gospodarki ma zapewnić wzrost zatrudnienia i osiągnięcie spójności społecznej, ekonomicznej i przestrzennej z Unią Europejską na poziomie regionalnym i krajowym.



**Projekt dofinansowany przez Ministerstwo Pracy i Polityki Społecznej
ze środków Unii Europejskiej
w ramach Europejskiego Funduszu Społecznego**

działanie 1.5 SPO RZL

Promocja aktywnej polityki społecznej poprzez wsparcie grup szczególnego ryzyka

schemat A – Wsparcie osób z grup zagrożonych wykluczeniem społecznym

Promocja i informacja:

Powiatowy Urząd Pracy w Lęborku informuje uczestników projektu i społeczeństwo o realizowaniu projektów współfinansowanych ze środków EFS poprzez: ulotki, plakaty, baner, roll up, stronę internetową, ogłoszenia prasowe i radiowe, gabloty parafialne oraz

tablice informacyjne Urzędu. Opracowano i wydrukowano plakaty promocyjne oraz ulotki przeznaczone dla potencjalnych beneficjentów ostatecznych oraz dla pracodawców. Przygotowano formularze wniosków o zwrot kosztów przejazdu, organizację stażu, przygotowania zawodowego w miejscu pracy, Karty kandydata na szkolenie, Karty Zgłoszenia, Deklaracje udziału w projekcie oraz Ankiety uczestnika projektu. Materiały promocyjne i informacyjne na stronie tytułowej są opatrzone logo EFS oraz informacją o udziale finansowym UE.

Informacje odnośnie realizowanych projektów zamieszczone są na stronie internetowej Urzędu (www.pup.lebork.pl) oraz instytucji współpracujących z Powiatowym Urzędem Pracy w Łęborku m.in.: Powiat Łęborski (www.powiat-lebork.com), Gminy Łębork (www.lebork.pl), Gminy Nowa Wieś Łęborska (www.nwl.pl), Gminy Cewice (www.cewice.pl), serwisów Łęborskie Fakty (www.fakty.lebork.pl) oraz Fakty Młodych (www.fm.lebork.pl), Wrota Pomorza (www.wrotapomorza.pl).

Działanie 1.5 SPO RZL „Promocja aktywnej polityki społecznej poprzez wsparcie grup szczególnego ryzyka”, którego zadaniem jest przeciwdziałanie zjawisku wykluczenia społecznego, ma służyć promowaniu szerszego dostępu obywateli do rynku pracy, w tym także osób znajdujących się w szczególnej sytuacji na tym rynku (tzw. grup szczególnego ryzyka) oraz umożliwianiu im dostępu do aktywnych metod zwalczania i przeciwdziałania bezrobociu.

Projekt pn.: „PRZYSTAŃ NADZIEI” **realizowany był od 2 stycznia 2007 r. do 31 maja 2008 r.**

Dnia 29.12.2006 roku Powiatowy Urząd Pracy w Łęborku podpisał z Ministerstwem Pracy i Polityki Społecznej umowę o dofinansowanie realizacji projektu pn. „**PRZYSTAŃ NADZIEI**” (działanie 1.5 SPO RZL – Promocja aktywnej polityki społecznej poprzez wsparcie grup szczególnego ryzyka).

Na realizację projektu przyznano dofinansowanie z Ministerstwa Pracy i Polityki Społecznej ze środków Europejskiego Funduszu Społecznego w kwocie **710 568 zł** (na finansowanie zadań w 2008 roku przyznano kwotę **87 776 zł**).

Celem projektu „**PRZYSTAŃ NADZIEI**” była pomoc w powrocie na rynek pracy **140 osobom długotrwale bezrobotnym** zarejestrowanym w Powiatowym Urzędzie Pracy w Łęborku **powyżej 24 miesięcy nieprzerwanie od momentu ostatniej rejestracji**.

Beneficjenci ostateczni projektu mieli możliwość zdobycia umiejętności aktywnego poszukiwania pracy, zwiększenia swojej samooceny oraz zdolności komunikatywnych i motywacji do poszukiwania pracy oraz poruszania się po europejskim rynku pracy. Ponadto działania zaplanowane do zrealizowania w projekcie miały umożliwić uczestnikom zdobycie, podniesienie bądź zmianę kwalifikacji zawodowych, zdobycie doświadczenia zawodowego i nabycie praktycznych umiejętności.

Zakładane cele realizowane były m.in. poprzez szkolenie „**DROGA POWROTU NA RYNEK PRACY**” mające na celu powrót na rynek pracy, obejmujące m.in. zajęcia z zakresu: Autoprezentacji – Klucz do sukcesu, Asertywności, obsługi kasy fiskalnej, obsługi komputera – profesjonalne szukanie ofert pracy w Internecie, analizowania ofert pracy pod własne kwalifikacje i umiejętności, składania aplikacji (CV, list motywacyjny) do wybranych pracodawców drogą elektroniczną oraz Prawo pracy w Unii Europejskiej.

Szkolenia zawodowe „**Księgowość komputerowa**” oraz „**Profesjonalne sprzątanie**” obejmowały zajęcia z zakresu aktywizacji zawodowej, zagadnień związanych z zawodem, obsługą komputera oraz ćwiczenia praktyczne u potencjalnych przyszłych pracodawców.

Część beneficjentów ostatecznych zainteresowanych udziałem w stażu i przygotowaniu zawodowym miała możliwość uczestnictwa w zajęciach prowadzonych przez Doradcę Zawodowego oraz Lidera Klubu Pracy. W celu wyrównania szans uczestników projektu zwracane były koszty przejazdu na staż i przygotowanie zawodowe w miejscu pracy. Wszystkie działania były skoordynowane z działalnością pośrednictwa pracy.

Na dzień 31.05.2008 roku zaktywizowano **140 osób bezrobotnych** (100% wykonania planu) w ramach:

- **stażu – 11 osób bezrobotnych,**
- **przygotowania zawodowego w miejscu pracy – 113 osób bezrobotnych (w tym 80 osób po szkoleniu aktywizującym),**
- **szkolenia pn.: „KSIĘGOWOŚĆ KOMPUTEROWA” – 8 osób bezrobotnych,**
- **szkolenia pn.: „PROFESJONALNE SPRZĄTANIE” – 8 osób bezrobotnych,**
- **szkolenia aktywizującego pn.: „DROGA POWROTU NA RYNEK PRACY” – 80 osób bezrobotnych.**

Uczestnicy projektu skorzystali także z:

- **pośrednictwa pracy – 140 osób bezrobotnych,**
- **poradnictwa zawodowego – 33 osoby bezrobotne,**
- **zajęć aktywizacyjnych w Klubie Pracy – 11 osób bezrobotnych,**
- **zwrotu kosztów przejazdu z miejsca zamieszkania do miejsca odbywania stażu lub przygotowania zawodowego w miejscu pracy i z powrotem – 29 osób bezrobotnych.**

Na zakończenie udziału w projekcie pracownicy urzędu prowadzili spotkania z osobami bezrobotnymi, których celem było podsumowanie udziału w projekcie, rozliczenie dokumentacji oraz przekazanie uczestnikom projektu materiałów informacyjnych i promocyjnych. Projekt realizowany był zgodnie z polityką równych szans, która skupia się na promocji osób dyskryminowanych w dostępie do zatrudnienia.

TARGI PRZEDSIĘBIORCZOŚCI

Dnia 30 marca 2007 roku zorganizowane zostały TARGI PRZEDSIĘBIORCZOŚCI w Zespole Szkół Gospodarki Żywnościowej i Agrobiznesu w Lęborku.

Targi stały się miejscem spotkania około 800 osób, w tym pracodawców, osób bezrobotnych, poszukujących pracy, uczniów, studentów, przedstawicieli administracji publicznej, organizacji wspierających rynek pracy, szkół, instytucji szkoleniowych. W Targach udział wzięło 51 wystawców, w tym: firmy m.in. z branży spożywczej, rybnej, hotelarskiej, metalowej; instytucje i organizacje wspierające przedsiębiorczość; instytucje szkoleniowe; publiczne szkoły dla dorosłych; szkoły wyższe; urzędy pracy.

Wystawcy przedstawili m.in.:

- oferty pracy z Polski i z zagranicy – w posiadaniu PUP w Lęborku oraz innych urzędów pracy,
- indywidualne oferty pracy pracodawców,
- oferty prac interwencyjnych, stażu, przygotowania zawodowego w miejscu pracy, itd.,
- oferty wyjazdów au-pair,
- oferty kształcenia w szkołach policealnych, szkołach wyższych oraz liceach i technikach uzupełniających,
- oferty szkoleń,

- informacje dot. rozpoczęcia własnej działalności gospodarczej-dobre praktyki.

SEMINARIUM PODSUMOWUJĄCE REALIZACJĘ PROJEKTU

Na zakończenie realizacji projektu zorganizowane zostało w dniu 23 kwietnia 2008r. w auli Państwowej Szkoły Muzycznej I stopnia w Lęborku **Seminarium podsumowujące realizację projektu**. Na Seminarium zaproszono pracodawców, instytucje szkolące, oraz osoby z którymi współpracowaliśmy przy realizacji projektu.

Omówiono m.in. takie zagadnienia jak:

- Europejski Fundusz Społeczny w walce z wykluczeniem społecznym
- Wspieranie działań umożliwiających integrację ze społeczeństwem osób zagrożonych wykluczeniem społecznym
- Projekty współfinansowane z Europejskiego Funduszu Społecznego realizowane w Powiatowym Urzędzie Pracy w Lęborku
- „PRZYSTAŃ NADZIEI” – przedstawienie projektu
- Ścieżki aktywizacji zawodowej osób długotrwale bezrobotnych
- Przedstawiono film o Targach Przedsiębiorczości, które odbyły się 30.03.2007r.
- Działania pracodawców na rzecz osób długotrwale bezrobotnych

Na zakończenie Seminarium wręczono podziękowania Pracodawcom oraz instytucjom zaangażowanym w promocję działań na rzecz osób długotrwale bezrobotnych.



KAPITAŁ LUDZKI
NARODOWA STRATEGIA SPÓJNOŚCI

EUROPEJSKI
FUNDUSZ SPOŁECZNY



Program Operacyjny Kapitał Ludzki 2007-2013

Dążąc do efektywnego rozwoju zasobów ludzkich, Program koncentruje się na wsparciu następujących obszarów: zatrudnienie, edukacja, integracja społeczna, rozwój potencjału adaptacyjnego pracowników i przedsiębiorstw, a także zagadnienia związane z budową sprawnej i skutecznej administracji publicznej wszystkich szczebli i wdrażaniem zasady dobrego rządzenia.

Celem głównym Programu jest wzrost zatrudnienia i spójności społecznej. Do osiągnięcia tego celu przyczynia się realizacja sześciu celów strategicznych, do których należą:

- podniesienie poziomu aktywności zawodowej oraz zdolności do zatrudnienia osób bezrobotnych i biernych zawodowo,

- zmniejszenie obszarów wykluczenia społecznego,
- poprawa zdolności adaptacyjnych pracowników i przedsiębiorstw do zmian zachodzących w gospodarce,
- upowszechnienie edukacji społeczeństwa na każdym etapie kształcenia przy równoczesnym zwiększeniu jakości usług edukacyjnych i ich silniejszym powiązaniu z potrzebami gospodarki opartej na wiedzy,
- zwiększenie potencjału administracji publicznej w zakresie opracowywania polityk i świadczenia usług wysokiej jakości oraz wzmocnienie mechanizmów partnerstwa.

**Projekty finansowane przez Unię Europejską
w ramach Europejskiego Funduszu Społecznego
Poddziałanie 6.1.3 Programu Operacyjnego Kapitał Ludzki**

poddziałanie 6.1.3 PO KL

**Poprawa zdolności do zatrudnienia oraz podnoszenie poziomu
aktywności zawodowej osób bezrobotnych**

**Projekt pn.: „LEPSZE JUTRO”
realizowany w okresie 1 styczeń 2008 – 31 grudzień 2013**

Promocja i informacja:

Powiatowy Urząd Pracy w Łęborku prowadzi akcję promocyjno-informacyjną o realizowaniu projektu finansowanego ze środków EFS. Opracowano i wydrukowano plakaty promocyjne oraz ulotki przeznaczone dla potencjalnych beneficjentów ostatecznych oraz dla pracodawców. Na bieżąco pracownicy PUP w Łęborku udzielają informacji o możliwości udziału w projekcie. Ponadto organizowane są spotkania informacyjne dla osób bezrobotnych oraz pracodawców w siedzibie PUP oraz w gminach powiatu łębskiego. Zamieszczono informacje o realizowanym projekcie oraz o organizowanych spotkaniach w gablotach informacyjnych oraz na stronach internetowych urzędu i instytucji współpracujących. Przygotowano Karty kandydata na szkolenie, Karty Zgłoszenia, Karty udziału uczestnika w projekcie, Deklaracje udziału w projekcie oraz Ankiety uczestnika projektu. Materiały promocyjne i informacyjne na stronie tytułowej są opatrzone logo EFS, emblematem Wspólnoty, logo PO KL oraz informacją o współfinansowaniu przez UE.

W 2008 roku projekt pn.: „Lepsze jutro” skierowany jest do 434 osób bezrobotnych zarejestrowanych w Powiatowym Urzędzie Pracy w Łęborku.

W ramach projektu w 2008 roku założono do realizacji:

- staże – **127 osób**
- przygotowanie zawodowe w miejscu pracy – **140 osób**
- szkolenia – **97 osób**
- jednorazowe środki na podjęcie działalności gospodarczej – **74 osoby**

Działania towarzyszące:

- usługi poradnictwa zawodowego
- usługi pośrednictwa pracy
- pomoc w aktywnym poszukiwaniu pracy (Lider Klubu Pracy)
- zwrot kosztów przejazdu do miejsca odbywania stażu lub przygotowania zawodowego w miejscu pracy

Na dzień **30.09.2008 roku** narastająco zaktywizowano **432 osób bezrobotnych** w ramach:

ZADANIE 1 - Jednorazowe środki na podjęcie działalności gospodarczej, w tym:

- **poradnictwo zawodowe – 72 osób bezrobotnych**
- **dotacje na podjęcie działalności gospodarczej – 72 osób bezrobotnych**

ZADANIE 2 - Szkolenia, w tym:

- **szkolenia – 97 osób bezrobotnych**
- **pośrednictwo pracy - 71 osób bezrobotnych**

ZADANIE 3 - Przygotowanie zawodowe w miejscu pracy, w tym:

- **pomoc w aktywnym poszukiwaniu pracy (Klub Pracy) – 140 osób bezrobotnych**
- **pośrednictwo pracy – 140 osoby bezrobotne**
- **przygotowanie zawodowe w miejscu pracy – 140 osób bezrobotnych**
- **zwrot kosztów przejazdu z miejsca zamieszkania do miejsca odbywania przygotowania zawodowego – 24 osoby bezrobotne**

ZADANIE 4 - Staże, w tym:

- **poradnictwo zawodowe i informacja zawodowa – 127 osób bezrobotnych**
- **pośrednictwo pracy – 127 osób bezrobotnych**
- **staż – 127 osób bezrobotnych**
- **zwrot kosztów przejazdu z miejsca zamieszkania do miejsca odbywania stażu – 30 osób bezrobotnych**

poddziałanie 6.1.2 PO KL

Wsparcie powiatowych i wojewódzkich urzędów pracy w realizacji zadań na rzecz aktywizacji zawodowej osób bezrobotnych w regionie

Projekt pn.: „DOBRA KADRA- EUROPEJSKA JAKOŚĆ”

realizowany w okresie 1 czerwiec 2008 – 31 grudzień 2009

Promocja i informacja:

Powiatowy Urząd Pracy w Lęborku prowadzi akcję promocyjno-informacyjną o realizowaniu projektu finansowanego ze środków EFS. W celu upowszechnienia pośrednictwa pracy i poradnictwa zawodowego w regionie akcja promocyjno – informacyjna jest skierowana również do osób będących potencjalnymi klientami zatrudnionej w projekcie kadry. Opracowano i wydrukowano plakaty promocyjne i inne materiały promocyjne, które umieszczono

w pomieszczeniach w których pracują pracownicy – beneficjenci projektu. Informacje

o realizowanym projekcie zostały zamieszczone w gablotach informacyjnych oraz na stronach internetowych urzędu i instytucji współpracujących. Materiały promocyjne i informacyjne na stronie tytułowej są opatrzone logo EFS, emblematem Wspólnoty, logo PO KL oraz informacją o współfinansowaniu przez UE.

Cel projektu:

Celem projektu jest poprawa potencjału kadrowego PUP w Lęborku poprzez zatrudnienie doradców zawodowych i pośredników pracy oraz objęcie szkoleniami kluczowych pracowników (doradców zawodowych, pośredników pracy, asystenta EURES, specjalistów ds. programów, specjalistów ds. rozwoju zawodowego, Liderów Klubu Pracy)

W ramach realizacji projektu przewidziano do realizacji następujące działania:

- upowszechnianie pośrednictwa pracy
- upowszechnianie poradnictwa zawodowego
- podniesienie kwalifikacji zawodowych pracowników kluczowych PUP w Lęborku

Wartość projektu:

249 499,70 w tym dofinansowanie w 2008r. – 63 576,26 zł

Na dzień **30 września 2008 roku** w ramach projektu „Dobra Kadra – Europejska Jakość”

- udział w projekcie kontynuuje 2 pośredników oraz 2 doradców zawodowych – stażystów
- **7 osób** - pracowników kluczowych uczestniczyło w szkoleniu pn. „**Trener wewnętrzny**”.

ŚRODKI FUNDUSZU PRACY POZYSKANE W RAMACH PROJEKTÓW Z REZERWY

SAMORZĄDU WOJEWÓDZTWA POMORSKIEGO

15. Program Regionalny „EDUKACJA DLA PRACY”

Program realizowany jest na podstawie *Porozumienia o współpracy w zakresie realizacji Regionalnego Programu „EDUKACJA dla Pracy” zawartego w Gdańsku w dniu 9 kwietnia 2008 roku pomiędzy Województwem Pomorskim a Powiatem Lęborskim*



Celem Programu jest aktywizacja zawodowa osób bezrobotnych bez kwalifikacji zawodowych w szczególności z obszarów wiejskich i małych miast poprzez uzupełnienie i podniesienie poziomu wykształcenia, nabywanie i rozwijanie kwalifikacji zawodowych, a także praktyczną naukę zawodu.

Beneficjenci Projektu:

- osoby bezrobotne znajdujące się w szczególnej sytuacji na rynku pracy zarejestrowane w Powiatowym Urzędzie Pracy w Lęborku **bez kwalifikacji zawodowych, powyżej 25 roku życia z wykształceniem podstawowym, gimnazjalnym lub średnim ogólnym**, dodatkowo spełniające jeden z warunków art. 49 Ustawy o promocji zatrudnienia i instytucjach rynku pracy.

Projekt „STOP BIERNOŚCI”

Projekt ten jest kontynuacją działań Powiatowego Urzędu Pracy w Lęborku realizowanych w ramach Programu Regionalnego „Edukacja dla Pracy” w 2007 r.

W IV kwartale 2007 r. 14 osób bezrobotnych rozpoczęło udział w wielomodułowych szkoleniach pn. „Szwaczka” oraz „Kucharz” obejmujących m.in. aktywizację zawodową, prawo pracy, przepisy dotyczące bezpieczeństwa i higieny pracy, zagadnienia związane z zawodem. Szkolenia te zakończyły się w I kwartale 2008 r. Po ukończeniu szkoleń 13 osób kontynuowało udział w projekcie zgodnie z zaplanowaną ścieżką aktywizacji poprzez odbywanie przygotowania zawodowego w miejscu pracy.

Ponadto w 2008 roku w ramach projektu wsparciem objętych zostało 6 nowych uczestników projektu, dla których zaplanowano następującą ścieżkę aktywizacji:

- Nabycie kwalifikacji zawodowych poprzez udział w wielomodułowym szkoleniu pn. „Kucharz małej gastronomii” obejmującym m.in. aktywizację zawodową zwiększającą motywację uczestników projektu, prawo pracy, przepisy dotyczące bezpieczeństwa i higieny pracy, zagadnienia związane z zawodem.
- Nabycie umiejętności praktycznych i zdobycie doświadczenia zawodowego poprzez odbycie przygotowania zawodowego w miejscu pracy.

Środki pozyskane na realizację projektu: 106 800 zł

Na dzień **30.09.2008 roku** narastająco w ramach projektu „Stop bierności” udział wzięły 22 osoby bezrobotne w ramach:

- **szkolenia** pn.: „Kucharz” – 6 osób bezrobotnych, po ukończeniu szkolenia 6 osób odbywało przygotowanie zawodowe w miejscu pracy
- **szkolenia** pn.: „Szwaczka” – 8 osób bezrobotnych, po ukończeniu szkolenia 7 osób odbywało przygotowanie zawodowe w miejscu pracy
- **szkolenia** pn. „Kucharz małej gastronomii” – 6 osób bezrobotnych, po ukończeniu szkolenia 4 osoby odbywa przygotowanie zawodowe w miejscu pracy
- **przygotowania zawodowego w miejscu pracy** – 2 dodatkowe osoby bezrobotne

16. Program Regionalny „Przedsiębiorczy POMORZANIN”



Program „Przedsiębiorczy POMORZANIN” realizowany jest na podstawie Porozumienia o współpracy pomiędzy Samorządem Województwa Pomorskiego a Samorządem Powiatowym podpisanego w Gdańsku w dniu 28.03.2008 r.

Celem Programu jest aktywizacja zawodowa osób bezrobotnych w Województwie Pomorskim poprzez wspieranie samozatrudnienia i tworzenie nowych miejsc pracy w sektorze MSP oraz promocję przedsiębiorczości i samozatrudnienia na rzecz osób bezrobotnych.

Beneficjenci Programu:

- osoby bezrobotne zamierzające podjąć samozatrudnienie;
- osoby bezrobotne dla których zostaną utworzone z Funduszu Pracy nowe miejsca pracy w sektorze MSP;

Projekt „LEPSZY PRZEDSIĘBIORCA”

Celem projektu pn. „LEPSZY PRZEDSIĘBIORCA” jest wspieranie stworzenia **29** nowych miejsc pracy w sektorze mikro, małych i średnich przedsiębiorstw poprzez refundację kosztów wyposażenia lub doposażenia stanowisk pracy dla skierowanych bezrobotnych zarejestrowanych w Powiatowym Urzędzie Pracy w Lęborku.

Na realizację projektu przyznano środki w kwocie **406.200 zł** z rezerwy Funduszu Pracy pozostającej w dyspozycji samorządu województwa pomorskiego.

Na dzień 30.09.2008 roku w ramach projektu „LEPSZY PRZEDSIĘBIORCA” podpisano 20 umów z pracodawcami na refundację kosztów wyposażenia lub doposażenia stanowiska pracy na 29 stanowisk pracy.

17. Program Regionalny „BUDUJ DLA POMORZA”

Program realizowany jest na podstawie Porozumienia o współpracy w zakresie realizacji Regionalnego Programu „BUDUJ DLA POMORZA” zawartego w Gdańsku w dniu 28 marca 2008 roku pomiędzy Województwem Pomorskim a Powiatem Lęborskim.



Celem Programu jest aktywizacja zawodowa osób bezrobotnych poprzez szkolenie i zatrudnienie w zawodach związanych z budownictwem oraz zmniejszenie deficytu kadrowego w zawodach budowlanych na regionalnym rynku pracy.

Obszary Realizacji Programu:

- Budownictwo ogólne,
- Budownictwo drogowe.

Beneficjenci Programu:

- osoby bezrobotne: mężczyźni i kobiety bez kwalifikacji zawodowych,
- osoby bezrobotne: mężczyźni i kobiety zamierzające zmienić kwalifikacje zawodowe, w tym w szczególności osoby długotrwale bezrobotne.

Projekt „FACH W RĘKU”

Celem projektu pn. „FACH W RĘKU” była aktywizacja **25 osób bezrobotnych** zarejestrowanych w Powiatowym Urzędzie Pracy w Lęborku poprzez szkolenia związane z budownictwem. Uczestnicy projektu mogli skorzystać z usług pośrednictwa pracy, poradnictwa zawodowego oraz zwrotu kosztów przejazdu z miejsca zamieszkania do miejsca odbywania szkolenia.

W ramach projektu realizowano następujące etapy:

- Kampania informacyjna,
- Rekrutacja i nabór uczestników projektu,
- Zdobywanie nowego zawodu lub zmiana kwalifikacji (szkolenia),
- Usługi pośrednictwa pracy.

Pozyskana kwota dofinansowania – 82.900 zł.

Na dzień **30.09.2008 roku** narastająco w ramach projektu „Fach w ręku” udział w projekcie zakończyło **25 osób bezrobotnych** w ramach:

- szkolenia pn.: „Operator koparko-ladowarki” – 8 osób bezrobotnych,
- szkolenia pn.: „Brukarz” – 5 osób bezrobotnych,
- szkolenia pn.: „Robotnik budowlany” – 6 osób bezrobotnych,
- szkolenia pn.: „Monter rusztowań” – 6 osób bezrobotnych.

Dalsze zatrudnienie podjęło 9 osób, wskaźnik efektywności wyniósł 36%.

18. Wojewódzki Program Wspierający Rozwój Gospodarczy i Tworzenie Miejsc Pracy w Oparciu o Wykorzystanie Tradycji i Zasobów Przyrodniczych Regionu - "GRYF"



Celem programu jest wspieranie aktywizacji zawodowej osób bezrobotnych i tworzenie miejsc pracy w oparciu o kulturowe, przyrodnicze i geograficzne zasoby regionu, a także umocnienie idei regionalizmu.

Program może być realizowany w oparciu o trzy obszary:

- tradycję regionalną (rozwój usług związanych ze specyfiką regionalną),
- turystykę (rozwój usług związanych z obsługą instytucjonalnej turystyki, hotelarstwa i turystyki wiejskiej),
- ochronę środowiska (działania umożliwiające ochronę przyrodniczych zasobów regionu).

Powiatowy Urząd Pracy w Lęborku po konsultacjach z partnerami lokalnymi oraz innymi urzędami pracy opracował i złożył dwa wnioski o dofinansowanie realizacji projektu, które otrzymały dofinansowanie z rezerwy Funduszu Pracy pozostającej w dyspozycji samorządu województwa pomorskiego.

Na podstawie Porozumienia o współpracy w zakresie realizacji VI edycji Programu "Gryf" pomiędzy Samorządem Województwa Pomorskiego a Samorządem Powiatowym podpisanego w Gdańsku w dniu 18.04.2008 r.

Powiatowy Urząd Pracy w Lęborku realizuje następujące projekty:

Projekt pn. „ZIEMIA LĘBORSKA ZAPRASZA – PRZYJEDŹ I ZOBACZ”

Celem programu jest wspieranie aktywizacji zawodowej osób bezrobotnych i tworzenie miejsc pracy w oparciu o kulturowe, przyrodnicze i geograficzne zasoby regionu, a także umocnienie idei regionalizmu poprzez organizację prac interwencyjnych, stażu i przygotowania zawodowego w miejscu pracy.

Uczestnicy projektu - mieszkańcy powiatu lęborskiego – wykonają pracę na rzecz poprawy atrakcyjności turystycznej swoich gmin. Realizacja projektu pozwoli na wsparcie utworzenia produktu sieciowego pn. „Błękitna Kraina Maratonu Ekologicznego” obejmującego 15 produktów turystycznych stwarzających duże możliwości dla rozwoju turystyki na terenie powiatu lęborskiego.

W ramach projektu prace na rzecz rozwoju „małej ojczyzny” będzie wykonywało **28 osób bezrobotnych** - mieszkańców powiatu lęborskiego, w tym mieszkańcy wsi, osoby powyżej 50 roku życia oraz młodzież do 25 roku życia. Realizowane działania:

- **działanie 1 – Promocja Programu**
- **działanie 6 – Wspieranie przedsięwzięć ukierunkowanych na wzmocnienie potencjału regionalnego.** W ramach tego działania **16 osób bezrobotnych** podejmie zatrudnienie w ramach prac interwencyjnych.
- **działanie 7 – Promowanie różnorodności kulturowej regionu.** W ramach tego działania udział weźmie **12 osób bezrobotnych** (1 osoba odbędzie przygotowanie zawodowe w miejscu pracy oraz 11 osób skorzysta z odbywania stażu).

Na realizację projektu przyznano środki w kwocie **118.500 zł** z rezerwy Funduszu Pracy pozostającej w dyspozycji samorządu województwa pomorskiego.

Partnerzy:

- Gminne Centrum Kultury w Cewicach,
- Gminny Ośrodek Kultury w Nowej Wsi Lęborskiej,
- Hotel Management w Lęborku,
- Lokalna Organizacja Turystyczna „Ziemia Lęborska”,
- Lokalna Organizacja Turystyczna „Łeba”,
- Muzeum w Lęborku,
- Urząd Gminy w Cewicach,
- Urząd Gminy w Nowej Wsi Lęborskiej,
- Nadleśnictwo Cewice,
- Wojskowo –Gminne Koło Polskiego Związku Wędkarskiego w Siemirowicach.

Na dzień **30.09.2008 roku** narastająco w ramach projektu „Ziemia Lęborska zaprasza – przyjeźdź i zobacz” udział wzięło **30 osób bezrobotnych** w ramach:

- **Prace interwencyjne** – 17 osób bezrobotnych,
- **Stáže** – 12 osób bezrobotnych,
- **Przygotowanie zawodowe w miejscu pracy** – 1 osoba bezrobotna.

Projekt pn. "SMAKI BŁĘKITNEJ KRAINY"

W ramach projektu Powiatowego Urzędu Pracy w Lęborku zaktywizowano **6 osób bezrobotnych**, które nabyły, zmieniły lub podwyższyły swoje kwalifikacje zawodowe uczestnicząc w wielomodułowym szkoleniu pn. „**Kelner - barman**”, obejmującym m.in. aktywizację zawodową, informacje o regionie, zagadnienia dotyczące zawodu kelnera - barmana, prawo pracy, BHP, itp. Osoby chętne do udziału w projekcie miały możliwość skorzystania z pomocy Pośredników Pracy oraz Doradców Zawodowych, którzy określili ich predyspozycje zawodowe. Szkolenie obejmowało zarówno część teoretyczną, jak również praktyczną u potencjalnego pracodawcy, co przyczyniło się do zdobycia wiedzy i rozwijania umiejętności związanych z wykonywanym zawodem.

Na realizację projektu przyznano środki w kwocie **17.000 zł** z rezerwy Funduszu Pracy pozostającej w dyspozycji samorządu województwa pomorskiego.

Partnerzy:

- Lokalna Organizacja Turystyczna Ziemia Lęborska,
- Lokalna Organizacja Turystyczna Łeba,
- Kawiarnia RÓŻANA,

➤ Karczma RYCERSKA.

Na dzień **30.09.2008 roku** narastająco w ramach projektu „Smaki Błękitnej Krainy” udział w projekcie zakończyło **6 osób** bezrobotnych, w tym 5 osób podjęło dalsze zatrudnienie w ramach szkolenia „Kelner-barman”.

Wskaźnik efektywności wyniósł 83,3%.

19. Program Regionalny „KURS NA PRACĘ”

Program Regionalny „Kurs na pracę” realizowany jest na podstawie Porozumienia o współpracy pomiędzy Samorządem Województwa Pomorskiego a Samorządem Powiatowym podpisanego w Gdańsku w dniu 18.06.2008 r.

Celem Programu jest łagodzenie deficytu pracowników na poszczególnych lokalnych rynkach pracy poprzez wspieranie mobilności przestrzennej i zawodowej mieszkańców województwa pomorskiego.

Beneficjenci Programu:

- osoby bezrobotne przemieszczające się za pracę w województwie pomorskim (z obszarów o dużym natężeniu bezrobocia do obszarów, w których pracodawcy zgłaszają braki kadrowe)
- osoby powracające z emigracji zarobkowej za granicą, które zamierzają podjąć pracę w województwie pomorskim
- pracodawcy zainteresowani pozyskaniem nowych pracowników

Projekt „WRACAMY PO PRACĘ”

Celem projektu „Wracamy po pracę” jest aktywizacja 10 osób bezrobotnych zarejestrowanych w Powiatowym Urzędzie Pracy w Lęborku, powracających z emigracji zarobkowej za granicą poprzez:

- objęcie wsparciem 10 osób bezrobotnych usługami doradcy zawodowego, który pomoże wytyczyć ścieżkę rozwoju zawodowego,
- udzielenie 4 osobom jednorazowych środków na podjęcie działalności gospodarczej, ponadto osoby te będą miały możliwość skorzystania ze szkolenia z zakresu podejmowania działalności gospodarczej,
- nabycie, zmianę lub podniesienie kwalifikacji zawodowych przez 6 osób poprzez udział w szkoleniu zawodowym.

Na realizację projektu przyznano środki w kwocie **81.200 zł** z rezerwy Funduszu Pracy pozostającej w dyspozycji samorządu województwa pomorskiego.

Na dzień **30.09.2008 roku** w ramach projektu WRACAMY PO PRACĘ” **2 osobom bezrobotnym** udzielono jednorazowych środków na podjęcie działalności gospodarczej.

ŚRODKI FUNDUSZU PRACY POZYSKANE Z REZERWY MINISTRA PRACY I POLITYKI SPOŁECZNEJ

20. Program na rzecz promocji zatrudnienia, łagodzenia skutków bezrobocia i aktywizacji zawodowej

Projekt pn. „MOJA FIRMA 2008”

Celem projektu pn. „MOJA FIRMA 2008” jest aktywizacja **75 osób bezrobotnych** zarejestrowanych w Powiatowym Urzędzie Pracy w Lęborku.

Wnioskowane w ramach projektu pn. „Moja firma 2008” środki finansowe Funduszu Pracy przeznaczone zostaną na udzielenie jednorazowych środków na podjęcie działalności gospodarczej, refundację kosztów wyposażenia lub doposażenia stanowisk pracy, szkolenia.

Pozyskana kwota dofinansowania – 680 000 zł.

W ramach projektu będą realizowane następujące etapy:

- Promocja projektu:
- Rekrutacja i nabór uczestników projektu:
- Udzielenie jednorazowych środków na podjęcie działalności gospodarczej **dla 30 osób bezrobotnych**
- Refundacja pracodawcom kosztów wyposażenia lub doposażenia stanowiska pracy dla skierowanej osoby bezrobotnej **dla 10 osób bezrobotnych**
- Szkolenia **dla 50 osób bezrobotnych**

Na dzień **30.09.2008 roku** narastająco w ramach programu „MOJA FIRMA 2008” udział wzięło **45 osoby bezrobotne** w ramach:

- Jednorazowe środki na podjęcie działalności gospodarczej (dotacje) – **23 osoby bezrobotne**
- Refundacja pracodawcom kosztów wyposażenia lub doposażenia stanowisk pracy dla skierowanej osoby bezrobotnej **dla 2 osób bezrobotnych**
- Szkolenia **dla 28 osób bezrobotnych**

21. Program finansowany ze środków Funduszu Pracy w dyspozycji Ministra Pracy i Polityki Społecznej Program 45/50 PLUS

Celem programu jest promocja zatrudnienia, łagodzenie skutków bezrobocia i aktywizacji zawodowej osób w wieku niemobilnym. Program 45/50 PLUS ma na celu przywrócenie zdolności zatrudnieniowej, objęcie działaniami aktywizującymi oraz

umożliwienie podjęcia i utrzymania zatrudnienia przez osoby bezrobotne w wieku niemobilnym tj. powyżej 45 roku życia, ze szczególnym uwzględnieniem bezrobotnych powyżej 50 roku życia, którzy w świetle art. 49 pkt 3 ustawy o promocji zatrudnienia i instytucjach rynku pracy zostali uznani za osoby znajdujące się w szczególnej sytuacji na rynku pracy.

Projekt pn. "BĘDZIEMY AKTYWNI"

Celem projektu pn. „Będziemy aktywni” jest aktywizacja zawodowa oraz umożliwienie podjęcia zatrudnienia lub samozatrudnienia i utrzymania zatrudnienia przez 23 osoby bezrobotne w wieku niemobilnym tj. powyżej 45 roku życia ze szczególnym uwzględnieniem bezrobotnych powyżej 50 roku życia.

Pozyskana kwota dofinansowania: 238 461,80 zł.

W ramach projektu będą realizowane następujące etapy:

- Promocja projektu
- Rekrutacja i nabór uczestników projektu
- Szkolenie połączone z programami przygotowania zawodowego w miejscu pracy dla 10 osób bezrobotnych
- Udzielenie jednorazowych środków na podjęcie działalności gospodarczej dla 10 osób bezrobotnych
- Refundacja pracodawcom kosztów wyposażenia lub doposażenia stanowiska pracy dla skierowanej osoby bezrobotnej dla 3 osób bezrobotnych.

Na dzień **30.09.2008** roku narastająco w ramach projektu „Będziemy aktywni” udział wzięło **17 osób bezrobotnych** w tym:

- Udzielono **6 osobom** bezrobotnym jednorazowe środki na podjęcie działalności gospodarczej
- Szkolenie pn. „**Trening – planuję karierę**” – **10 osób bezrobotnych**
- Przygotowanie zawodowe w miejscu pracy po ukończeniu szkolenia – **10 osób**
- Refundacja pracodawcom kosztów wyposażenia lub doposażenia – **1 stanowiska pracy dla 1 osoby bezrobotnej**

22. Program finansowany ze środków Funduszu Pracy w dyspozycji Ministra Pracy i Polityki Społecznej na realizację programów skierowanych do osób z obszarów wiejskich i miast do 25 tys. mieszkańców.

Projekt pn. „AKTYWNA WIEŚ”

Celem projektu jest aktywizacja 36 osób bezrobotnych zarejestrowanych w Powiatowym Urzędzie Pracy w Lęborku zamieszkujących gminy wiejskie powiatu lęborskiego (Cewice, Nowa Wieś Lęborska i Wicko).

Pozyskana kwota dofinansowania : 370 000 zł.

W ramach projektu będą realizowane następujące etapy:

- Promocja projektu
- Rekrutacja i nabór uczestników projektu
- Udzielenie jednorazowych środków na podjęcie działalności gospodarczej **dla 22 osób bezrobotnych**
- Szkolenia aktywizujące **dla 14 osób bezrobotnych.**

Na dzień **30.09.2008 roku** narastająco w ramach projektu „AKTYWNA WIEŚ” :

- **12 osobom** bezrobotnym udzielono jednorazowe środki na podjęcie działalności gospodarczej (dotacje)
- Szkolenia aktywizujące **dla 7 osób bezrobotnych.**

23. Projekt pn. „ROZWOJOWY PRACODAWCA”

Projekt finansowany ze środków Funduszu Pracy w dyspozycji Ministra Pracy i Polityki Społecznej

Celem projektu pn. „Rozwojowy Pracodawca” jest aktywizacja **35 osób bezrobotnych** zarejestrowanych w Powiatowym Urzędzie Pracy w Łęborku w tym osób w szczególnej sytuacji na rynku pracy.

Pozyskana kwota dofinansowania : 500 000 zł

W ramach projektu będą realizowane następujące etapy :

- Promocja projektu
- Rekrutacja i nabór uczestników projektu
- Refundacja kosztów wyposażenia lub doposażenia stanowiska pracy **dla 20 stanowisk pracy dla osób bezrobotnych**
- Jednorazowe środki na podjęcie działalności gospodarczej **dla 15 osób bezrobotnych.**