

Powiatowy Urząd Pracy

84-300 Lębork ul. Gdańska 35

tel. (059) 8623 728, fax (059) 8667 130

e-mail : [gdle @praca.gov.pl](mailto:gdle@praca.gov.pl)

SYTUACJA NA LĘBORSKIM RYNKU PRACY

W LISTOPADZIE 2008r.

Lębork – grudzień 2008r.

SPIS TREŚCI

I. STAN I STRUKTURA BEZROBOCIA

| | |
|--|----|
| 1. Liczba zarejestrowanych bezrobotnych | 3 |
| 2. Napływ i odpływ bezrobotnych | 6 |
| 3. Bezrobocie wśród kobiet | 7 |
| 4. Bezrobotni z prawem do zasiłku | 8 |
| 5. Bezrobotni zamieszkali na wsi | 9 |
| 6. Bezrobotna młodzież do 25 roku życia | 10 |
| 7. Bezrobotni powyżej 50 roku życia | 11 |
| 8. Długotrwale bezrobotni | 12 |
| 9. Zwolnieni z przyczyn dot. zakładu pracy | 13 |

II. AKTYWNE FORMY OGRANICZAJĄCE BEZROBOCIE I ŁAGODZĄCE JEGO SKUTKI.

| | |
|--|----|
| 1. Pośrednictwo pracy | 14 |
| 2. Klub Pracy | 18 |
| 3. Poradnictwo zawodowe | 18 |
| 4. Szkolenia | 20 |
| 5. Jednorazowe środki na podjęcie działalności gospodarczej / dotacje / | 20 |
| 6. Refundacja kosztów wyposażenia lub doposażenia stanowiska pracy | 21 |
| 7. Prace interwencyjne | 21 |
| 8. Roboty publiczne | 21 |
| 9. Przygotowanie zawodowe w miejscu pracy | 22 |
| 10. Prace społecznie użyteczne | 23 |
| 11. Staże | 23 |
| 12. Zwrot kosztów przejazdu | 23 |
| 13. Refundacja kosztów opieki nad dzieckiem do lat 7 | 24 |
| 14. Projekty współfinansowane z Europejskiego Funduszu Społecznego | 24 |
| 15. Program Regionalny „EDUKACJA DLA PRACY” | 32 |
| 16. Program Regionalny „Przedsiębiorczy POMORZANIN” | 34 |
| 17. Program Regionalny „BUDUJ DLA POMORZA” | 33 |
| 18. Wojewódzki Program Wspierający Rozwój Gospodarczy i Tworzenie Miejsc Pracy w Oparciu o Wykorzystanie Tradycji i Zasobów Przyrodniczych Regionu „GRYF” | 34 |
| 19. Program Regionalny „KURS NA PRACĘ” | 36 |
| 20. Program finansowany ze środków Funduszu Pracy w dyspozycji Ministra Pracy i Polityki Społecznej projekt pn. „MOJA FIRMA 2008” | 37 |
| 21. Program finansowany ze środków Funduszu Pracy w dyspozycji Ministra Pracy i Polityki Społecznej Program 45/50 PLUS | 38 |
| 22. Program finansowany ze środków Funduszu Pracy w dyspozycji Ministra Pracy i Polityki Społecznej na realizację programów skierowanych do osób z obszarów wiejskich i miast do 25 tys. mieszkańców | 39 |
| 23. Projekt pn. „ROZWOJOWY PRACODAWCA” finansowany ze środków Funduszu Pracy w dyspozycji Ministra Pracy i Polityki Społecznej | 40 |

ANEKS TABELARYCZNY

42

I. STAN I STRUKTURA BEZROBOCIA.

1. LICZBA ZAREJESTROWANYCH BEZROBOTNYCH

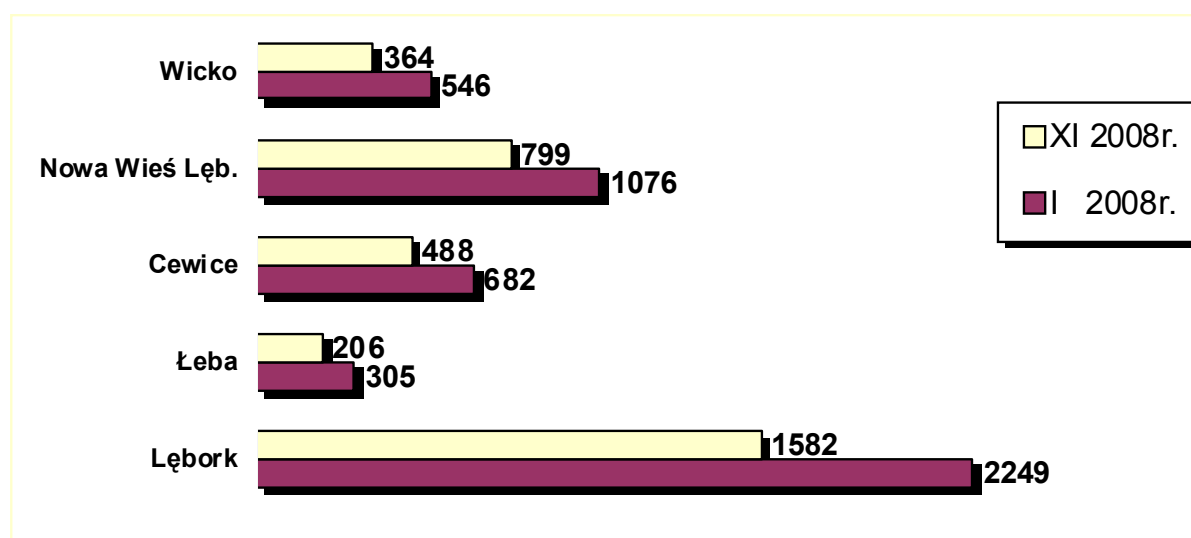
Liczba bezrobotnych zarejestrowanych w Urzędzie w końcu **listopada 2008r.** wynosiła **3.439 osób** i była o 144 osoby, tj. o 4,4 % wyższa niż na początku miesiąca.

Udział procentowy bezrobotnych wg gmin powiatu łębskiego w porównaniu do ogółu zarejestrowanych bezrobotnych wskazuje na zróżnicowanie terytorialne pod względem wielkości bezrobocia. Na koniec listopada 2008r. udział bezrobotnych w poszczególnych gminach wahał się od 46,0 % w mieście Łębork do 6,0 % w mieście Łeba.

Na przestrzeni miesiąca wzrost liczby bezrobotnych wystąpił we wszystkich jednostkach administracji samorządowej. Najwyższy wzrost zanotowano w gminie Wicko o 6,7 %, natomiast najniższy w gminie Cewice o 2,3 %.

| Wyszczególnienie | Bezrobotni zarejestrowani | | Wzrost/ Spadek | Dynamika 31.10.08=100 |
|------------------|---------------------------|--------------|-------------------|--------------------------|
| | 31.10.2008r. | 30.11.2008r. | | |
| Łębork | 1.508 | 1.582 | + 74 | 104,9 |
| Łeba | 198 | 206 | + 8 | 104,0 |
| Cewice | 477 | 488 | + 11 | 102,3 |
| Nowa Wieś Łębska | 771 | 799 | + 28 | 103,6 |
| Wicko | 341 | 364 | + 23 | 106,7 |
| POWIAT | 3.295 | 3.439 | + 144 | 104,4 |

Liczba bezrobotnych



Wybrane kategorie bezrobotnych

| Lp. | Kategoria bezrobotnych | Liczba zarejestrowanych | |
|-----|---|-------------------------|--------------|
| | | 31.10.2008r. | 30.11.2008r. |
| 1. | Do 25 roku życia | 649 | 700 |
| 2. | Które ukończyły szkołę wyższą do 27 roku życia | 21 | 21 |
| 3. | Długotrwale bezrobotne | 2.054 | 2.037 |
| 4. | Powyżej 50 roku życia | 847 | 865 |
| 5. | Bez kwalifikacji zawodowych | 752 | 779 |
| 6. | Bez doświadczenia zawodowego | 632 | 648 |
| 7. | Bez wykształcenia średniego | 1.998 | 2.102 |
| 8. | Samotnie wychowujące co najmniej jedno dziecko do 18 roku życia | 339 | 349 |
| 9. | Niepełnosprawni | 180 | 173 |
| 10. | Osoby w okresie do 12 miesięcy od dnia ukończenia nauki | 123 | 123 |
| 11. | Cudzoziemcy | 6 | 7 |
| 12. | Kobiety, które nie podjęły zatrudnienia po urodzeniu dziecka | 384 | 376 |
| 13. | Które po odbyciu kary pozbawienia wolności nie podjęły zatrudnienia | 41 | 36 |

Wzrost bezrobocia wystąpił w kategorii osób poprzednio pracujących o 136 osób / 4,8 % /. Spośród 2.964 osób poprzednio pracujących 46 osób / 1,6 % / zostało zwolnionych z przyczyn dotyczących zakładu pracy.

Liczba osób dotychczas nie pracujących wzrosła na przestrzeni miesiąca o 8 osób /1,7 %/ i wynosiła 475 osób / 13,8 % ogółu bezrobotnych /.

Na dzień 30.11.2008r. **prawo do pobierania zasiłku posiadało 696 osób.** W trakcie miesiąca liczba tej populacji bezrobotnych zwiększyła się o 84 osoby / 13,7 % /. Bezrobotni z prawem do zasiłku stanowili **20,2 %** ogółu zarejestrowanych.

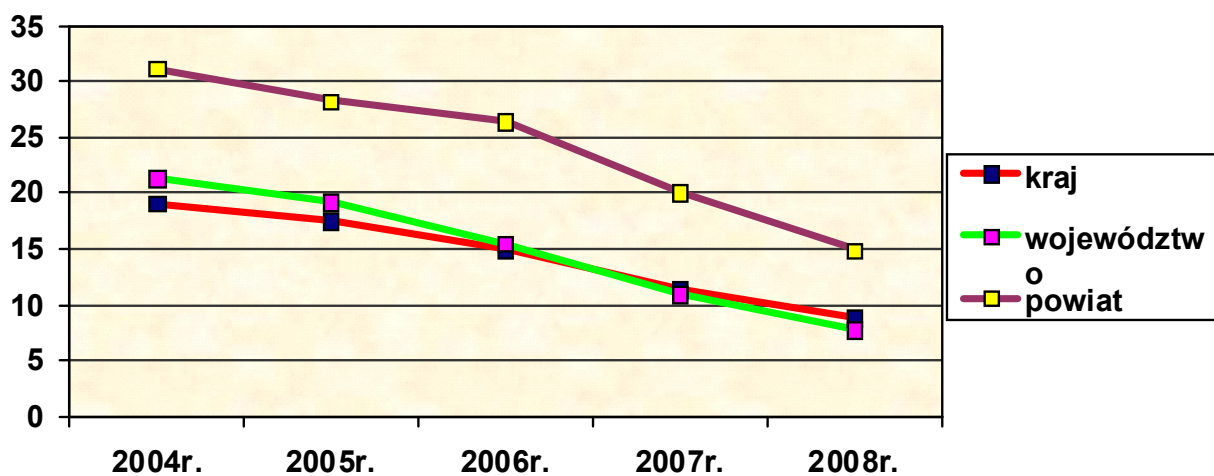
W końcu października 2008r. **stopa bezrobocia dla powiatu łębskiego wynosiła 14,9 %, dla województwa pomorskiego 7,8 %, a dla kraju 8,8 %.** Różnica między stopą bezrobocia dla powiatu łębskiego a stopą bezrobocia dla województwa pomorskiego wynosiła 7,1 %. Na przestrzeni miesiąca października stopa bezrobocia w powiecie łębskim spadła o 0,1 punktu procentowego, w województwie pomorskim spadek wyniósł 0,2 punktu procentowego, zaś w kraju 0,1 punktu procentowego.

Stopa bezrobocia w latach 2004 – 2008r.

| MIESIĄC | KRAJ | WOJEWÓDZTWO | POWIAT ŁĘBORSKI |
|---------------|-------------|-------------|-----------------|
| 2004r. | 19,1 | 21,3 | 31,2 |
| 2005r. | 17,6 | 19,2 | 28,3 |
| 2006r. | 14,8 | 15,3 | 26,3 |
| 2007r. | 11,4 | 10,9 | 20,1 |
| 2008r. | | | |
| styczeń | 11,7 | 11,1 | 20,7 |
| luty | 11,5 | 10,8 | 20,7 |
| marzec | 11,1 | 10,4 | 20,4 |
| kwiecień | 10,5 | 9,7 | 18,9 |
| maj | 10,0 | 9,3 | 17,4 |
| czerwiec | 9,6 | 8,9 | 16,3 |
| lipiec | 9,4 | 8,6 | 15,6 |
| sierpień | 9,3 | 8,4 | 15,3 |
| wrzesień | 8,9 | 8,0 | 15,0 |
| październik | 8,8 | 7,8 | 14,9 |

Podana stopa bezrobocia uwzględnia korektę dokonaną przez GUS w październiku 2007r.
Korekta dotyczy miesiąca grudnia 2006r. oraz miesięcy od stycznia do sierpnia 2007r.

Stopa bezrobocia



2. NAPŁYW I ODPIYW BEZROBOTNYCH.

W listopadzie 2008r. zarejestrowało się / **napływ** / **516 osób**, tj. o 26 osób / 5,3 % / **więcej niż w ubiegłym miesiącu**.

Niepokojący jest bardzo wysoki udział powracających do rejestracji po raz kolejny w stosunku do ogółu nowo zarejestrowanych. Świadczy to o nietrwałości podejmowanego zatrudnienia .

W listopadzie br. populacja ta stanowiła 85,1 % / 439 osób / ogółu nowo zarejestrowanych.

W grupie osób powracających do rejestracji odnotowano :

- po pracach interwencyjnych 10 osób,
- po robotach publicznych 4 osoby,
- po stażu 20 osób,
- po odbyciu przygotowania zawodowego w miejscu pracy 24 osoby,
- po szkoleniu 41 osób,
- po pracach społecznie użytecznych 4 osoby.

Osoby rejestrujące się po raz pierwszy w liczbie 77 osób stanowiły 14,9 %.

Na przestrzeni miesiąca sprawozdawczego z ewidencji bezrobotnych wyłączono / **odpływ** / **372 osoby**. Liczba wyłączonych w listopadzie br. była niższa o 149 osób /28,6 % / niż w październiku 2008r.

Najczęstszą przyczyną wyłączenia z ewidencji było podjęcie pracy. Z tego tytułu w listopadzie br. wyłączono 165 osób. Liczba podjęć pracy była niższa o 90 osób tj. o 35,3 % w stosunku do liczby podjęć pracy w ubiegłym miesiącu. Osoby podejmujące pracę stanowiły 44,4 % ogółu wyłączonych.

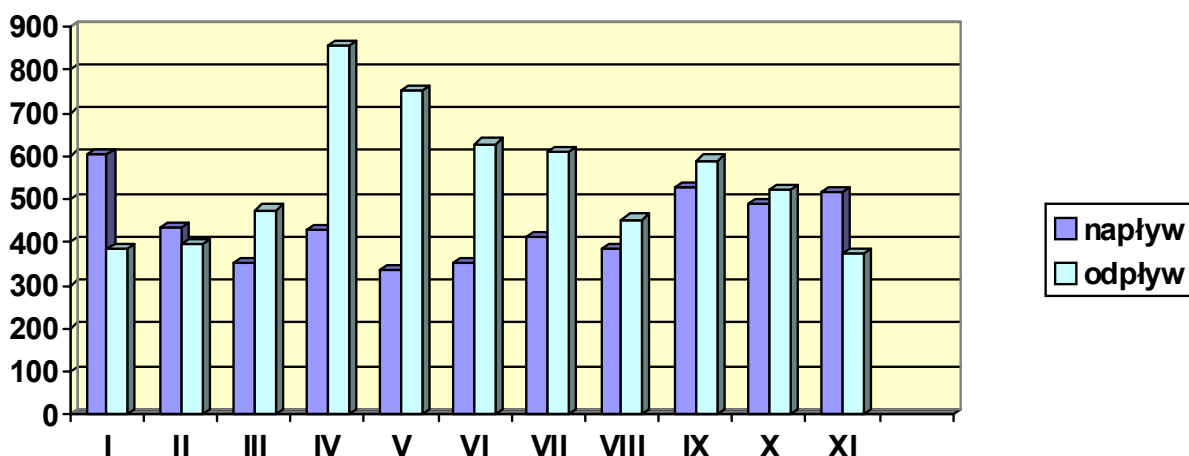
W odniesieniu do ubiegłego miesiąca odnotowano :

- spadek liczby podjęć pracy niesubsydiowanej o 76 osób,
- spadek liczby podjęć pracy subsydiowanej o 14 osób.

Pracę niesubsydiowaną podjęły ogółem 116 osób, natomiast subsydiowaną 49 osób.

Drugą w kolejności przyczyną wyłączenia było niepotwierdzenie gotowości do podjęcia pracy przez 123 osoby, tj. 33,1 % wyłączonych.

Napływ i odpływ bezrobotnych



Wskaźnik płynności rynku pracy , czyli wyrażony w procentach stosunek liczby bezrobotnych, którzy podjęli pracę do liczby nowo zarejestrowanych na koniec listopada 2008r. ukształtował się na poziomie 32,0 %.

Wskaźnik płynności rynku pracy

| Miesiąc | Liczba zarejestrowanych NAPŁYW | Liczba wyłączonych z ewidencji ODPŁYW | Liczba podjęć pracy | Wskaźnik płynności rynku pracy w % |
|-------------|-----------------------------------|---|------------------------|--|
| styczeń | 602 | 385 | 199 | 33,1 |
| luty | 432 | 394 | 245 | 56,7 |
| marzec | 352 | 474 | 225 | 63,9 |
| kwiecień | 428 | 855 | 357 | 83,4 |
| maj | 335 | 750 | 328 | 97,9 |
| czerwiec | 351 | 628 | 266 | 75,8 |
| lipiec | 413 | 610 | 223 | 54,0 |
| sierpień | 384 | 453 | 194 | 50,5 |
| październik | 490 | 521 | 255 | 52,0 |
| listopad | 516 | 372 | 165 | 32,0 |

3. BEZROBOCIE WŚRÓD KOBIET

Bezrobotne kobiety stanowią ponad połowę zarejestrowanych bezrobotnych ogółem. Brak odpowiednich kwalifikacji zawodowych, przerwa w zatrudnieniu spowodowana wychowaniem dzieci, czy też brak umiejętności poruszania się na rynku pracy to niektóre z przyczyn bezrobocia kobiet.

Na dzień 30.11.2008 r. zarejestrowanych było **2.248 kobiet**, które stanowiły 65,4 % ogółu zarejestrowanych bezrobotnych.

Najwyższy wskaźnik feminizacji w stosunku do ogółu bezrobotnych występuje w gminie Cewice – 67,8 % , najniższy natomiast w mieście Łeba – 44,7 %.

Prawo do pobierania zasiłku posiada 425 kobiet, tj. 18,9 % ogółu zarejestrowanych kobiet i 61,1 % ogółu posiadających prawo do zasiłku.

Wśród zamieszkałych na wsi kobiety stanowią dominującą grupę, bo 66,0% /1.090 osób /, wskaźnik ten jest wyższy niż w powiecie o 0,6 %.

Wśród osób długotrwale bezrobotnych kobiety stanowią aż 69,2 % / 1.409 osób /.

Bezrobotne kobiety wśród osób, które są w szczególnej sytuacji na rynku pracy :

- **do 25 roku życia** 64,6 % ,
- **powyżej 50 roku życia** 52,7 % ,
- **bez kwalifikacji zawodowych** 70,6 % ,
- **bez doświadczenia zawodowego** 68,8 % ,

- bez wykształcenia średniego 57,9 %,
- samotnie wychowujące co najmniej jedno dziecko do 18 roku życia 92,0 %,
- niepełnosprawni 60,8 %,
- po odbyciu kary pozbawienia wolności nie podjęły zatrudnienia 2,8 %.

W listopadzie 2008r. **zarejestrowało się 275 kobiet**, tj. **o 21 kobiet mniej niż w ubiegłym miesiącu**. Rejestrujące się kobiety stanowiły **53,3 %** ogółu zgłaszających się do rejestracji.

Po raz kolejny do rejestru bezrobotnych wpisało się 237 kobiet / 86,2 % /, natomiast po raz pierwszy uczyniło to 38 osób / 13,8 % /.

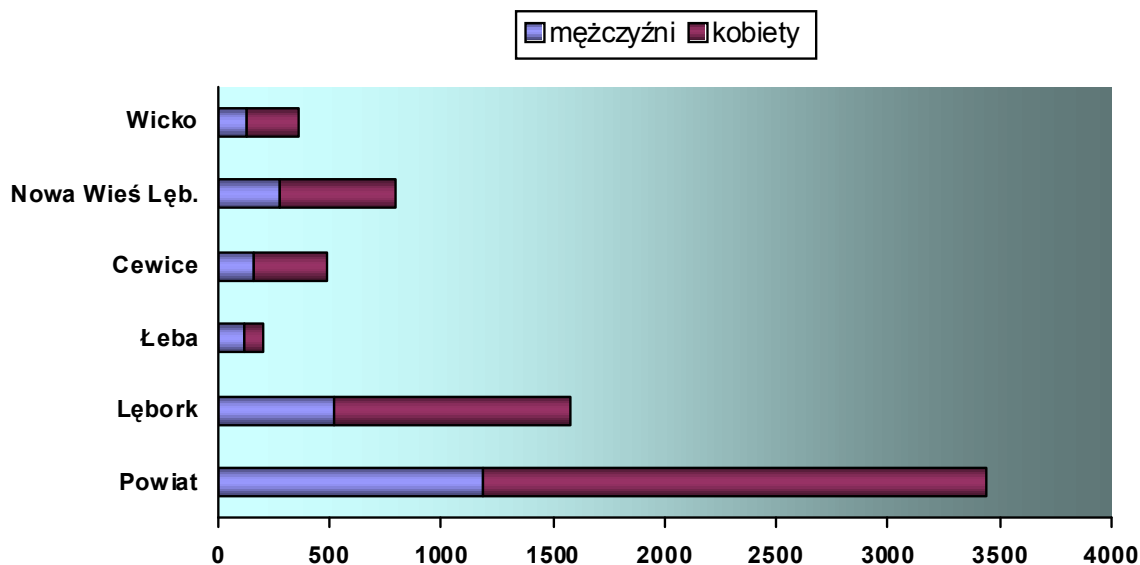
Prawo do zasiłku w dniu rejestracji nabyło 79 kobiet, tj. 28,7 % ogółu noworejestrujących się kobiet.

Z ewidencji bezrobotnych w listopadzie 2008r. **wyłączono 213 kobiet**, tj. **o 88 osób mniej** niż w ubiegłym miesiącu. Bezrobotne kobiety wśród osób wyłączonych ogółem z ewidencji bezrobotnych stanowiły 57,3 %.

Najczęstszą przyczyną wyłączenia z ewidencji bezrobotnych kobiet było podjęcie pracy.

W listopadzie 2008r. pracę podjęło 97 kobiet, tj. 58,8 % ogółu bezrobotnych wyłączonych z powodu podjęcia pracy oraz 45,5 % ogólnego odpływu kobiet.

Bezrobocie wśród mężczyzn i kobiet



| | Powiat | Lębork | Łeba | Cewice | Nowa Wieś Lęb. | Wicko |
|-----------|--------|--------|------|--------|----------------|-------|
| kobiety | 2248 | 1066 | 92 | 331 | 525 | 234 |
| mężczyźni | 1191 | 516 | 114 | 157 | 274 | 130 |

4. BEZROBOTNI Z PRAWEM DO ZASIŁKU

Zasiłek dla bezrobotnych odgrywa bardzo istotną rolę wśród osób bezrobotnych, gdyż bardzo często stanowi jedyne źródło dochodu.

W powiecie lęborskim od kilku lat utrzymuje się tendencja spadkowa w/w grupy bezrobotnych.

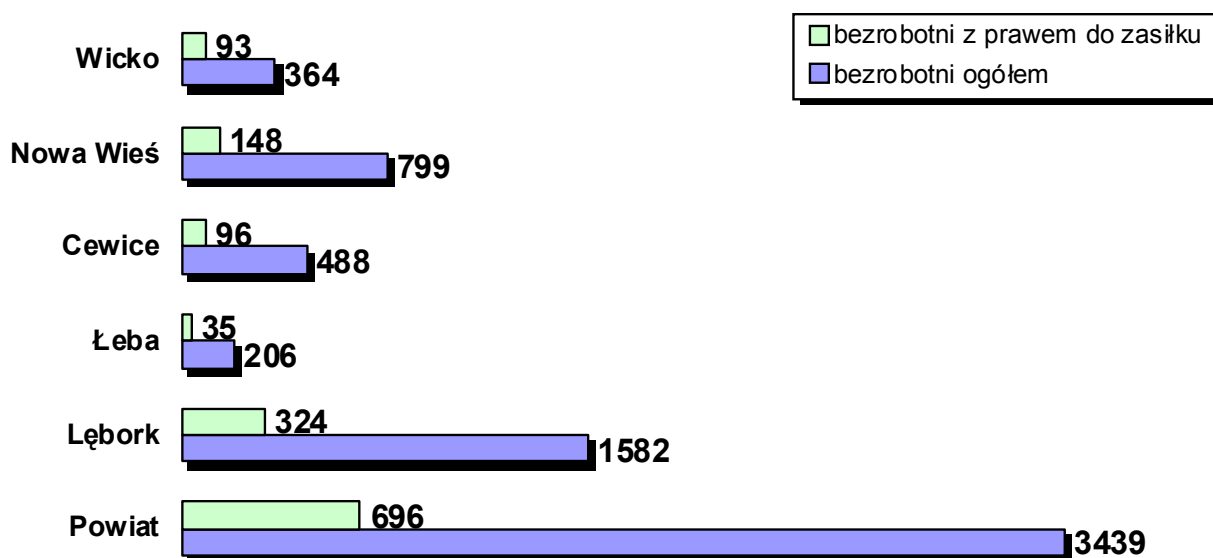
Na koniec listopada 2008r. w ewidencji Powiatowego Urzędu Pracy w Łęborku zarejestrowanych **było 696 osób z prawem do zasiłku**, tj. o 84 osoby więcej niż w poprzednim miesiącu. Bezrobotni ci stanowili **20,2 %** ogółu bezrobotnych. Kobiety stanowią 61,1 % ogółu zasiłkobiorców, czyli 425 kobiet korzysta z prawa do zasiłku. W populacji **zamieszkałych na wsi** z zasiłku korzysta 337 osób, tj. **48,4 %** ogółu uprawnionych do pobierania zasiłku.

Wśród bezrobotnych będących w szczególnej sytuacji na rynku pracy z prawa do zasiłku korzysta / w stosunku do ogółu bezrobotnych z prawem do zasiłku / :

- do 25 roku życia 14,5 % / 101 osób /,
- długotrwale bezrobotnych 4,3 % / 30 osób /,
- bez kwalifikacji zawodowych 14,4 % / 100 osób /,
- bez doświadczenia zawodowego 1,9 % / 13 osób /,
- powyżej 50 roku życia 23,7 % / 165 osób /,
- samotnie wychowujące co najmniej jedno dziecko do 18 roku życia 8,0 % / 56 osób /,
- niepełnosprawni 6,8 % / 47 osób /,
- po odbyciu kary pozbawienia wolności nie podjęły zatrudnienia 0,4 % / 3 osoby /.

Najwyższym procentowym udziałem bezrobotnych z prawem do zasiłku charakteryzuje się gmina Wicko – 25,5 % , najniższym zaś miasto Łeba – 17,0 %.

Bezrobotni z prawem do zasiłku



5. BEZROBOTNI ZAMIESZKALI NA WSI

Bezrobocie na wsi ma nieco inny charakter niż w mieście, jest trwalsze, a rynek pracy na wsi jest mniej podatny na zmiany.

Na dzień 30.11.2008r. w ewidencji bezrobotnych znajdowało się **1.651 osób zamieszkałych na wsi**. Bezrobotni tej populacji stanowili **48,0 %** ogółu zarejestrowanych.

W porównaniu do poprzedniego miesiąca liczba bezrobotnych mieszkańców wsi zwiększyła się o 62 osoby, tj. o 3,9 %.

Kobiety zamieszkałe na wsi stanowią 66,0 % ogółu bezrobotnych zamieszkałych na wsi tj. 1.090 kobiet. Wśród ogółu kobiet zarejestrowanych w ewidencji Urzędu współczynnik kobiet zamieszkałych na wsi jest niższy i wynosi 48,5 %.

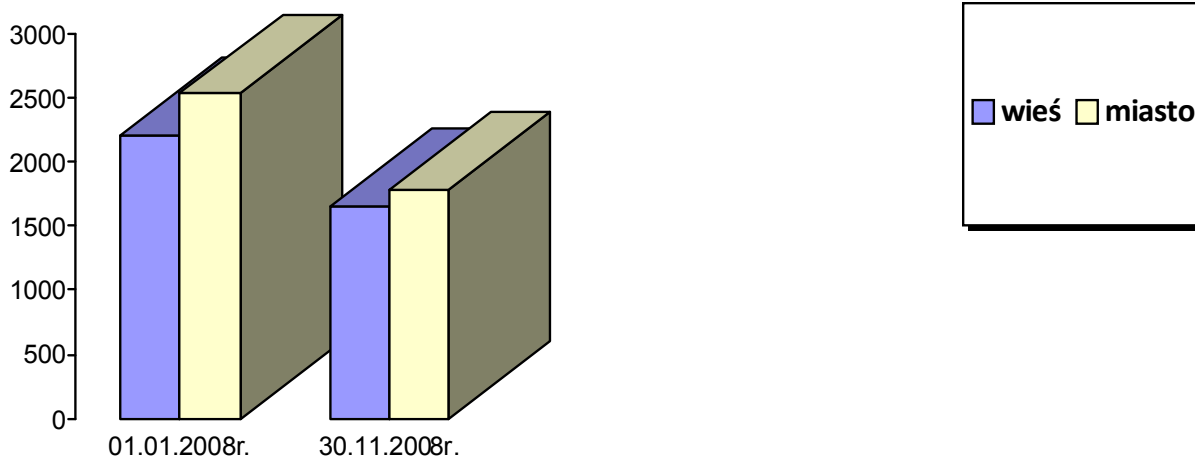
Zasiłek pobiera 337 osób, co stanowi 20,4 % wśród ogółu zamieszkałych na wsi oraz 48,4 % ogółu bezrobotnych pobierających zasiłek.

W listopadzie 2008 r. **napływ** do bezrobocia mieszkańców wsi wyniósł **214 osób i stanowił 41,5 %** ogółu nowo zarejestrowanych bezrobotnych. W porównaniu do danych z ubiegłego miesiąca rejestracje osób bezrobotnych zamieszkałych na wsi były niższe o 6 osób tj. o 2,7 %.

Po raz pierwszy do rejestracji zgłosiło się 36 mieszkańców wsi, tj. 16,8 % ogółu rejestrujących się tej populacji. Pozostałe osoby w liczbie 178 osób / 83,2 % / po raz kolejny wpisały się do ewidencji bezrobotnych.

Na przestrzeni miesiąca listopada br. z ewidencji bezrobotnych **wylączone** zostały **152 osoby** zamieszkałe na wsi, **tj. o 61 osób mniej niż w ubiegłym miesiącu**. Głównym powodem wyłączenia wśród tej grupy osób było podjęcie pracy przez 71 osób, które stanowiły 46,7 % ogółu wyłączonych zamieszkałych na wsi oraz 43,0 % ogółu podejmujących pracę.

Bezrobotni mieszkańcy wsi i miast



6. BEZROBOTNA MŁODZIEŻ DO 25 ROKU ŻYCIA

Szczególną kategorią osób występującą na rynku pracy jest bezrobotna młodzież do 25 roku życia. Na bezrobocie młodzieży wpływa szereg czynników począwszy od braku doświadczenia zawodowego po wykształcenie nieadekwatne do potrzeb rynku pracy. Nie bez znaczenia jest też duża podaż młodzieży poszukującej zatrudnienia co sprzyja zjawisku konkurencyjności na rynku pracy.

Dane statystyczne wskazują, że wchodzący na rynek pracy młodzi ludzie stają się przez pewien czas, dłuższy lub krótszy bezrobotnymi. Poszukiwanie pierwszej pracy coraz

częściej związane jest z rejestracją w urzędzie pracy, który wychodząc naprzeciw oczekiwaniom proponuje młodzieży coraz więcej możliwości oraz form.

W końcu listopada 2008r. udział bezrobotnej młodzieży do ogółu zarejestrowanych bezrobotnych kształtował się na poziomie **20,4 % tj. 700 osób**.

W porównaniu do ubiegłego miesiąca nastąpił wzrost młodych bezrobotnych o 51 osób, tj. o 7,9 %.

W strukturze młodych bezrobotnych dominują kobiety - 64,6 % / 452 osoby /.

Prawo do pobierania zasiłku posiada 101 osób, tj. 14,4 % ogółu bezrobotnych do 25 roku życia.

Analizując udział młodych bezrobotnych według gmin powiatu lęborskiego to najwyższym wskaźnikiem bezrobotnych do 25 roku życia charakteryzuje się gmina Wicko – 27,2 %. Najniższy wskaźnik występuje w mieście Łeba – 8,3 %.

Na przełomie listopada br. **zarejestrowało się 170 osób** do 25 roku życia, tj. 32,9 % ogółu nowo rejestrowanych. Wśród tej populacji 53 osoby / 31,2 % / po raz pierwszy zgłosiły się do Urzędu celem rejestracji. Pozostałe 117 osób / 68,8 % / powróciło po raz kolejny do ewidencji bezrobotnych. W grupie powracających odnotowano 19 osób po stażu, 18 osób po szkoleniu oraz 4 osoby po pracach interwencyjnych.

Z ewidencji bezrobotnych w listopadzie br. **wyłączono 112 osób** w wieku do 25 lat, tj. 30,1 % ogółu wyłączonych.

Powodem wyłączenia z ewidencji bezrobotnej młodzieży było między innymi :

- podjęcie pracy przez 55 osób,
- nie potwierdzenie gotowości do podjęcia pracy przez 28 osób,
- rozpoczęcie stażu przez 10 osób,
- rozpoczęcie szkolenia przez 6 osób.

7. BEZROBOTNI POWYŻEJ 50 ROKU ŻYCIA

Osobami, których sytuacja na rynku pracy jest relatywnie gorsza od pozostałych grup wiekowych są osoby po 50 roku życia, czyli osoby stopniowo wychodzące z zatrudnienia. Bezrobocie w tej grupie osób, pomimo, iż jest niższe od pozostałych grup wiekowych jest narażone na wiele czynników wykluczających je z rynku pracy. Jednym z głównych czynników obniżających ich „atrakcyjność” na rynku pracy jest niska mobilność przestrzenna i zawodowa.

Na koniec listopada 2008r. w ewidencji Urzędu pozostawało **865 osób** powyżej 50 roku życia. Udział bezrobotnych tej populacji wynosił **25,2 %**.

W porównaniu do stanu z poprzedniego miesiąca nastąpił wzrost liczby osób powyżej 50 roku życia o 18 osób, tj. o 2,1 %.

Prawo do zasiłku posiada 165 bezrobotnych z w/wym. kategorii bezrobotnych, tj. 19,1 %, w tym 79 kobiet.

Analizując udział bezrobotnych tej populacji według gmin powiatu lęborskiego to najwyższym wskaźnikiem bezrobotnych powyżej 50 roku życia charakteryzuje się miasto Łeba – 38,8 %, natomiast najniższym gmina Wicko – 17,6 %.

Na przełomie listopada br. **zarejestrowało się 90 osób** powyżej 50 roku życia, tj. 17,4 % ogółu nowo rejestrowanych. Wśród tej populacji 9 osób / 10,0 % / po raz pierwszy zgłosiło się do Urzędu celem rejestracji. Pozostałe 81 osób / 90,0 % / powróciło po raz kolejny do ewidencji bezrobotnych. W grupie powracających odnotowano :

- po pracach interwencyjnych 4 osoby,
- po robotach publicznych 4 osoby,
- po odbyciu przygotowania zawodowego w miejscu pracy 89 osób,
- po pracach społecznie użytecznych 2 osoby.

Z ewidencji bezrobotnych w listopadzie br. **wyłączono 72 osoby** w wieku powyżej 50 lat, tj. 19,4 % ogółu wyłączonych. Powodem wyłączenia z ewidencji tej populacji bezrobotnych było niepotwierdzenie gotowości do podjęcia pracy przez 27 osób / 37,5 % / oraz podjęcie pracy przez grupę 24 osób / 33,3 % / .

8. DŁUGOTRWALE BEZROBOTNI

Pozostawanie bez pracy dłużej niż rok określane jest bezrobociem długotrwałym. Dla osób mieszczących się w tej kategorii bezrobocie staje się w coraz większym stopniu sposobem życia i aktywizacja takich osób jest znacznie trudniejsza niż osób, które przez krótszy okres pozostają bezrobotnymi.

Na koniec listopada 2008r. status długotrwanie bezrobotnego posiadało **2.037 osób**, tj. 59,2 % ogółu zarejestrowanych.

W porównaniu do stanu z poprzedniego miesiąca nastąpił spadek osób długotrwanie bezrobotnych o 17 osób, tj. o 0,8 %.

Kobiety stanowią 69,2 % / 1.409 osób / wszystkich długotrwanie zarejestrowanych. Oznacza to, iż wśród długotrwanie bezrobotnych udział kobiet jest wyższy niż w ogólnej populacji bezrobotnych.

W omawianej grupie prawo do pobierania zasiłku posiada 30 osób, tj. 1,5 % ogółu długotrwanie bezrobotnych.

Problem długotrwałego bezrobocia dotyczy wszystkich gmin powiatu łębskiego. Największy udział długotrwanie bezrobotnych w ogólnej liczbie bezrobotnych odnotowano w mieście Łeba – 69,9 % , natomiast najniższy w gminie Wicko – 51,9 %.

Na przełomie listopada br. **zarejestrowało się 170 osób długotrwanie bezrobotnych** tj. 32,9 % ogółu nowo rejestrowanych.

Cała ta populacja powróciła po raz kolejny do ewidencji bezrobotnych po krótkotrwałym zatrudnieniu, z tego :

- 19 osób po odbyciu przygotowania zawodowego w miejscu pracy,
- 11 osób po szkoleniu,
- 2 osoby po pracach interwencyjnych,
- 3 osoby po stażu,
- 2 osoby po robotach publicznych,
- 3 osoby po pracach społecznie użytecznych.

Z ewidencji bezrobotnych w listopadzie br. **wyłączono 187** osób długotrwanie bezrobotnych, tj. 50,3 % ogółu wyłączonych.

Powodem wyłączenia z ewidencji tej populacji bezrobotnych było niepotwierdzenie gotowości do podjęcia pracy przez 85 osób / 45,5 % / oraz podjęcie pracy przez grupę 57 osób / 30,5 % / .

9. ZWOLNIENI Z PRZYCZYN DOTYCZĄCYCH ZAKŁADU PRACY

W końcu listopada 2008r. w ewidencji Urzędu zarejestrowanych było **46 osób** bezrobotnych zwolnionych z przyczyn dotyczących zakładu pracy, które stanowiły 1,3 % ogółu zarejestrowanych bezrobotnych. W porównaniu do stanu z poprzedniego miesiąca nastąpił spadek o 1 osobę, tj. o 2,1 %.

Na koniec miesiąca sprawozdawczego największy odsetek bezrobotnych zwolnionych z przyczyn dotyczących zakładu pracy występował w mieście Lębork i w gminie Cewice – po 1,6 %, najniższy zaś w gminie Wicko – 0,3 %.

W listopadzie br. wśród nowo rejestrujących się nie odnotowano żadnej osoby zwolnionej z przyczyn dotyczących zakładu pracy.

W okresie sprawozdawczym Urząd nie otrzymał żadnego zgłoszenia o zamiarze dokonania zwolnień grupowych wśród pracowników.

Na koniec miesiąca sprawozdawczego w rejestrze zwolnień grupowych nie pozostawało żadne zgłoszenie.

II. AKTYWNE FORMY OGRANICZAJĄCE BEZROBOCIE I ŁAGODZĄCE JEGO SKUTKI.

1. POŚREDNICTWO PRACY

POŚREDNICTWO PRACY polega w szczególności na :

- udzielaniu pomocy bezrobotnym i poszukującym pracy w uzyskaniu odpowiedniego zatrudnienia oraz pracodawcom w pozyskaniu pracowników o poszukiwanych kwalifikacjach zawodowych;
- pozyskiwaniu ofert pracy;
- informowaniu bezrobotnych i poszukujących pracy oraz pracodawców o aktualnej sytuacji i przewidywanych zmianach na lokalnym rynku pracy;
- udzielaniu pracodawcom informacji o kandydatach do pracy, w związku ze zgłoszoną ofertą pracy;
- inicjowaniu i organizowaniu kontaktów bezrobotnych i poszukujących pracy z pracodawcami;
- współdziałaniu powiatowych urzędów pracy w zakresie wymiany informacji o możliwościach uzyskania zatrudnienia i szkolenia na terenie ich działania;
- informowaniu bezrobotnych o przysługujących im prawach i obowiązkach (Ustawa z dn. 20 kwietnia 2004r. o promocji zatrudnienia i instytucjach rynku pracy, Dz. U. Nr 99, poz. 1001 z późniejszymi zmianami, art. 36, ust.1).

W miesiącu **listopadzie 2008r.** zgłoszono do tutejszego Urzędu **132 oferty pracy**.
Oferty pracy stałej stanowiły 53,8 % ogółu, tj. **71** ofert pracy , natomiast pozostałe 46,2 %, tj. **61** ofert stanowiły **oferty pracy subsydiowanej** .

| Lp | Oferty pracy | ogółem: | Z sektora publicznego | W końcu miesiąca sprawozdawczego | Nie wykorzystane dłużej niż 1 miesiąc |
|----|--|------------|-----------------------|----------------------------------|---------------------------------------|
| | O g ó ł e m : | 132 | 48 | 50 | - |
| 1. | oferty pracy stałej | 71 | 13 | 31 | - |
| 2. | oferty pracy sezonowej | - | - | - | - |
| 3. | oferty pracy interwencyjnej | 27 | 21 | 10 | - |
| 4. | roboty publiczne | - | - | - | - |
| 5. | staże | 12 | 10 | 5 | - |
| 6. | przygotowanie zawodowe | 4 | 4 | 1 | - |
| 7. | prace społecznie użyteczne | - | - | - | - |
| 8. | refundacja kosztów doposażenia stanowiska pracy | 15 | - | 2 | - |
| 9. | oferty pracy dla osób niepełnosprawnych : | 3 | - | 1 | - |

| | | | | | |
|------------|--|----------|----------|----------|----------|
| | | | | | |
| | w tym PFRON : | 3 | - | 1 | - |
| 10. | oferty dla osób w okresie do 12 m-cy od dnia ukończenia nauki | - | - | - | - |

Czas realizacji ofert pracy

| Lp. | Czas realizacji ofert pracy | Ilość ofert pracy |
|------------|--|--------------------------|
| 1. | do 5 dni | 37 |
| 2. | od 6 do 14 dni | 32 |
| 3. | powyżej 14 dni | 13 |
| 4. | nie zapełnione w ciągu miesiąca sprawozdawczego | 50 |

Najczęściej zgłaszane oferty pracy w zawodach :

| L.p. | Nazwa zawodu | Kod zawodu | Ilość stanowisk pracy |
|-------------|--------------------------------|-------------------|------------------------------|
| 1. | Sprzedawca | 522107 | 15 |
| 2. | Robotnik obróbki drewna | 932104 | 10 |
| 3. | Pracownik biurowy | 419101 | 5 |
| 4. | Robotnik budowlany | 931301 | 5 |
| 5. | Fryzjer | 514102 | 4 |
| 6. | Kucharz | 512201 | 4 |
| 7. | Konserwator | 712901 | 3 |
| 8. | Sprzątaczką | 913207 | 3 |

W miesiącu listopadzie 2008r. pośrednicy pracy wydali **149 skierowań do pracy**, z czego **96 skierowań** wydano **do pracy stałej**, a pozostałe **53** do prac **subsydiowanych** .

| Lp. | Skierowania do pracy : | wydane w m-cu sprawozdawczym | podjęcia pracy na podstawie skierowań | odmowy przyjęcia propozycji pracy |
|------------|-------------------------------|-------------------------------------|--|--|
| I. | Ogółem : | 149 | 71 | - |
| | w tym : | | | |
| 1. | praca stała | 96 | 21 | - |
| 2. | praca sezonowa | - | - | - |
| 3. | praca interwencyjna | 18 | 18 | - |
| 4. | roboty publiczne | - | - | - |
| 5. | staże | 9 | 6 | - |

| | | | | |
|----|--|-----------|-----------|---|
| 6. | przygotowanie zawodowe | 4 | 1 | - |
| 7. | prace społecznie użyteczne | - | 1 | - |
| 8. | refundacja kosztów doposażenia stanowiska pracy | 20 | 22 | - |
| 9. | PFRON | 2 | 2 | - |

Ilość osób bezrobotnych skierowanych do :

| | | |
|--|---------|-----------|
| | | 36 |
| a/ doradcy zawodowego | - | |
| | | 3 |
| b/ lidera klubu pracy | - | |
| | | 21 |
| c/ specjalisty ds. rozwoju zawodowego | - | |

W miesiącu listopadzie 2008r. pośrednicy pracy zorganizowali **2 giełdy pracy** na 4 stanowiska pracy dla osób bezrobotnych w zawodach :

- szwaczka / 1 /
- sprzedawca / 3 /

Na giełdy pracy wezwano łącznie 58 osób, z czego udział w spotkaniu wzięło 39 osób.

| 2. | Giełdy pracy ogółem: | Ilość stanowisk pracy, zawody | Ilość osób wezwaných | Ilość osób uczestniczących |
|-----------|---------------------------------|--|---------------------------------|---------------------------------------|
| | 2 | - szwaczka /1/ - sprzedawca /3/ | 58 | 39 |

OFERTY PRACY ZA GRANICĄ

EUROPEJSKIE SŁUŻBY ZATRUDNIENIA EURES

Po wstąpieniu Polski do Unii Europejskiej od dnia 1 maja 2004 r. Powiatowy Urząd Pracy w Łęborku przystąpił do realizacji usług w ramach systemu EURES.

EURES – European Employment Services (Europejskie Służby Zatrudnienia), czyli Międzynarodowy System Wymiany Ofert Pracy to sieć współpracy publicznych służb zatrudnienia oraz innych organizacji regionalnych, krajowych i międzynarodowych, działających w obszarze zatrudnienia, takich jak związki zawodowe, organizacje pracodawców, władze lokalne i regionalne, wspierająca mobilność pracowników na poziomie międzynarodowym i transgranicznym, w krajach Europejskiego Obszaru Gospodarczego (kraje Unii Europejskiej oraz Norwegia, Islandia, Lichtenstein) oraz Szwajcarii.

Celem EURES jest międzynarodowe świadczenie usług na rzecz pracowników i pracodawców oraz wszystkich obywateli chcących skorzystać z zasady swobodnego przepływu osób. Obejmuje to trzy rodzaje usług: informowanie, doradzanie i rekrutacja, znalezienie zatrudnienia (dopasowanie popytu do podaży w dziedzinie zatrudnienia).

EURES dla pracodawcy to :

- publikacja polskich ofert pracy w krajach UE i EOG
- rekrutacja pracowników z zagranicy
- dostęp do aktualnej bazy cv kandydatów do pracy

EURES dla poszukującego pracy to:

- sprawdzone oferty pracy za granicą
- informacje o warunkach życia i pracy w krajach UE i EOG
- pomoc doradców i asystentów EURES w przygotowaniu do wyjazdu za granicę

W listopadzie 2008r. w ramach systemu EURES wpłynęło do tutejszego Urzędu **11 ofert pracy za granicę na 435 stanowisk pracy.**

Najwięcej zgłoszeń wolnych miejsc pracy pochodziło z **Wielkiej Brytanii , Niemiec oraz Holandii .**

W Wielkiej Brytanii najbardziej poszukiwanym zawodem w listopadzie 2008r. był **pracownik sezonowy w ogrodnictwie / 300 miejsc /.**

W Niemczech największym powodzeniem cieszył się : **pracownik sezonowy w hotelarstwie, gastronomii oraz rolnictwie / oferta dla studentów – 53 miejsca /.**

W Holandii wśród zawodów dominowała natomiast pielęgniarka / **50 miejsc /.**

Szczegółowy wykaz zawodów poszukiwanych w poszczególnych krajach EOG zawiera tabela zamieszczona poniżej :

Oferty pracy za granicę zgłoszone w miesiącu listopadzie 2008r. w ramach EURES

| p. | Nazwa kraju | Liczba ofert pracy | Liczba stanowisk | Poszukiwane zawody |
|----|------------------------|--------------------|------------------|---|
| 1. | IRLANDIA | 2 | 18 | - opiekun społeczny /15/ - pracownik biura obsługi klienta / 3 / |
| 2. | WIELKA BRYTANIA | 3 | 303 | - pracownik ogrodnictwa / 300 / - pracownik rolny / 1 / - blacharz samochodowy /1/ - lakiernik samochodowy /1/ |
| 3. | NORWEGIA | 1 | 1 | - kucharz /1/ |
| 4. | HISZPANIA | 1 | 7 | - animator czasu wolnego / 7 / |
| 5. | FRANCJA | 1 | 2 | - kinezyterapeuta / 2 / |
| 6. | FINLANDIA | 1 | 1 | - piaskarz konstrukcji / 1 / |
| 7. | HOLANDIA | 1 | 50 | - pielęgniarza / 50 / |
| 8. | NIEMCY | 1 | 53 | - pracownik sezonowy / 53 / / hotelarstwo, gastronomia, rolnictwo – praca dla studentów / |
| | O G Ó Ł E M : | 11 | 435 | |

Oferty pracy za granicą dostępne są na stronach internetowych:

www.wup.gdansk.pl, www.eures.europa.eu, www.pup.lebork.pl .

2. KLUB PRACY

Zajęcia w Klubie Pracy mają na celu nabycie przez bezrobotnych umiejętności poruszania się na rynku pracy, zapoznanie się z sytuacją na lokalnym rynku pracy, poznanie metod i dróg umożliwiających zatrudnienie, a także uświadomienie szans na podjęcie zatrudnienia.

W ramach działalności Klubu Pracy w listopadzie przeprowadzono zajęcia aktywizacyjne dla 25 osób.

Tematyka zajęć obejmowała zagadnienia związane z przygotowaniem osoby bezrobotnej do samodzielnego poszukiwania zatrudnienia tj.

- integracja i poznawanie się uczestników
- bilans umiejętności, słabe i mocne strony
- uczenie się a siła twórczego i pozytywnego myślenia
- metody poszukiwania pracy
- asertywność
- sytuacje stresowe
- omówienie zasad sporządzania dokumentów aplikacyjnych: CV i list motywacyjny -sporządzanie dokumentów przez uczestników z użyciem komputerów (osoby które uczestniczą w zajęciach)
- rozmowa kwalifikacyjna z pracodawcą.

Grupa biorąca udział w zajęciach była zróżnicowana pod względem posiadanego wykształcenia: 4 osoby – gimnazjalne i poniżej, 9 osób – zasadnicze zawodowe oraz 12 osób posiadających wykształcenie średnie i wyższe – 0 osób. 16 osób biorących udział w warsztatach posiadało status osoby długotrwale bezrobotnej, a 13 osób pochodziło z terenów wiejskich.

3. PORADNICTWO ZAWODOWE

1/ Indywidualne porady zawodowe (w oparciu o Kartę Usług Doradczych)

Ogółem 55

Kobiety 30

Klienci indywidualnych porad zawodowych wg poziomu wykształcenia

| <i>Wykształcenie</i> | <i>Ogółem</i> | <i>Kobiety</i> |
|-------------------------------|---------------|----------------|
| Wyższe | 6 | 3 |
| Policealne i średnie zawodowe | 14 | 9 |
| Średnie ogólnokształcące | 6 | 4 |
| Zasadnicze zawodowe | 16 | 6 |
| Gimnazjalne i poniżej | 13 | 8 |
| RAZEM | 55 | 30 |

| Wyszczególnienie | Ogółem | Kobiety |
|---------------------------------|-----------|-----------|
| Bezrobotni | 55 | 30 |
| Poszukujący pracy | 0 | 0 |
| Inni | 0 | 0 |
| RAZEM | 55 | 30 |
| Wybrane kategorie bezrobotnych | | |
| Bezrobotni do 25r. życia | 26 | 14 |
| Bezrobotni powyżej 50r. życia | 6 | 3 |
| Bezrobotni do 6 m-cy | 40 | 20 |
| Bezrobotni od 6 m-cy do 12 m-cy | 4 | 1 |
| Bezrobotni powyżej 12 m-cy | 11 | 9 |
| Zamieszkali na wsi | 27 | 14 |
| Niepełnosprawni | 1 | 0 |
| Cudzoziemcy | 0 | 0 |

2/ Indywidualna informacja zawodowa

Ogółem 1

Kobiety 1

Indywidualna informacja zawodowa dotyczyła:

- informacji o szkoleniach, możliwościach kształcenia,
- ofert pracy i możliwości zatrudnienia w konkretnych zawodach,
- aktywnych form realizowanych przez Urząd, głównie przygotowania zawodowego i stażu
- podejmowania pracy na własny rachunek,
- informacji o Klubie Pracy i realizowanych zajęciach.

3/ Rozmowa wstępna

Ogółem 1

Kobiety 1

4/ Grupowe poradnictwo zawodowe

W miesiącu listopadzie została zorganizowana jedna grupowa porada zawodowa.

Celem tej porady było pogłębienie świadomości dotychczasowych osiągnięć uczestników, planowanie przyszłości, wyznaczanie celów indywidualnego rozwoju zawodowego, określanie preferencji zawodowych uczestników zajęć poprzez testy samooceny oraz ich interpretacja.

W zajęciach wzięły udział 3 kobiety.

4. SZKOLENIA

Starosta inicjuje, organizuje i finansuje z Funduszu Pracy szkolenia bezrobotnych, osób pobierających rentę szkoleniową i żołnierzy rezerwy w celu zwiększenia ich szans na uzyskanie zatrudnienia lub innej pracy zarobkowej, podwyższenia kwalifikacji zawodowych lub zwiększenia aktywności zawodowej, w szczególności w przypadku:

- braku kwalifikacji zawodowych;
- konieczności zmiany lub uzupełnienia kwalifikacji w związku z brakiem propozycji odpowiedniej pracy;
- utraty zdolności do wykonywania pracy w dotychczas wykonywanym zawodzie;
- braku umiejętności aktywnego poszukiwania pracy.

Przy kierowaniu na szkolenie obowiązuje zasada równości w korzystaniu ze szkoleń bez względu na płeć, wiek, niepełnosprawność, rasę, pochodzenie etniczne, narodowość, orientację seksualną, przekonania polityczne i wyznanie religijne lub przynależność związkową.

W miesiącu listopadzie szkolenia rozpoczęło 14 osób (w tym 10 kobiet) :

1. Sekretarka – 8 (8)- Fundusz Pracy
2. ABC przedsiębiorczości - 6 (2)- Moja firma 2008

W miesiącu listopadzie szkolenia ukończyły 43 osoby (w tym 18 kobiet) :

1. Kurs prawa jazdy kat. D -1 (0)- Fundusz Pracy
2. Spawacz -10 (0)- EFS
3. Pracownik administracyjny -10 (10)- EFS
4. Magazynier -10 (1)- Moja firma 2008
5. Pracownik obsługi biurowej - 6 (5)- Kurs na pracę
6. ABC przedsiębiorczości - 6 (2)- Moja firma 2008.

5. JEDNORAZOWE ŚRODKI NA PODJĘCIE DZIAŁALNOŚCI GOSPODARCZEJ (DOTACJE)

Zgodnie z art.46 ustawy z dnia 20 kwietnia 2004r. o promocji zatrudnienia i instytucjach rynku pracy Starosta może przyznać bezrobotnemu jednorazowo środki na podjęcie działalności gospodarczej w wysokości nie przekraczającej 5-krotności przeciętnego wynagrodzenia. Jeżeli działalność jest podejmowana na zasadach określonych dla spółdzielni socjalnych wysokość przyznanych bezrobotnemu środków nie może przekraczać 3-krotności przeciętnego wynagrodzenia na jednego członka założyciela spółdzielni oraz 2-krotności przeciętnego wynagrodzenia na jednego członka przystępującego do niej po założeniu spółdzielni.

W miesiącu listopadzie 2008r. - 10 osobom bezrobotnym udzielono jednorazowych środków – dotacji na podjęcie działalności gospodarczej .

Bezrobotni podejmujący działalność gospodarczą to mieszkańcy miasta Lęborka, Łeby i gminy Nowa Wieś Lęborska i Wicko.

Osoby bezrobotne podejmowały działalność gospodarczą związaną z :

- działalnością usługową – 7 osób (w tym 4 kobiety)
- działalnością handlową – 3 osoby (w tym 3 kobiety).

6. REFUNDACJA KOSZTÓW WYPOSAŻENIA LUB DOPOSAŻENIA STANOWISKA PRACY

Na podstawie art.46 ustawy z dnia 20 kwietnia 2004 roku o promocji zatrudnienia i instytucjach rynku pracy podmiotowi prowadzącemu działalność gospodarczą Starosta może zrefundować koszty wyposażenia lub doposażenia stanowiska pracy dla skierowanego bezrobotnego w wysokości nie przekraczającej 5-krotności przeciętnego wynagrodzenia.

W m-cu listopadzie 2008r. ze środków Funduszu Pracy w ramach realizowanych programach 11 podmiotom prowadzącym działalność gospodarczą zrefundowano koszty wyposażenia lub doposażenia 14 stanowisk pracy :

- w ramach projektu pn. „ Rozwojowy pracodawca ” zrefundowano 10 podmiotom koszty wyposażenia lub doposażenia stanowiska pracy na stworzenie 11 stanowisk pracy .
- w ramach projektu pn. „Moja Firma” zrefundowano 1 podmiotowi koszty wyposażenia lub doposażenia stanowiska pracy na stworzenie 3 stanowisk pracy .

7. PRACE INTERWENCYJNE

Zgodnie z ustawą z dnia 20 kwietnia 2004 roku o promocji zatrudnienia i instytucjach rynku pracy (Dz.U. z 2004r. Nr 99, poz. 1001 z późn. zm.) Starosta zwraca pracodawcy, który zatrudnił w ramach prac interwencyjnych skierowanych bezrobotnych część kosztów poniesionych na wynagrodzenia, nagrody oraz składki na ubezpieczenia społeczne skierowanych bezrobotnych w wysokości uprzednio uzgodnionej.

Do zatrudnienia w ramach prac interwencyjnych można skierować osoby będące w szczególnej sytuacji na rynku pracy zgodnie z art. 49 wyżej cytowanej ustawy

W miesiącu listopadzie 2008 roku zawarto **12 umów o zorganizowanie prac interwencyjnych.**

W miesiącu listopadzie 2008 roku **zatrudnienie w ramach prac interwencyjnych podjęło 17 osób**, w tym 11 kobiet, tj. 64,71 % ogółu skierowanych.

8. ROBOTY PUBLICZNE

Zgodnie z ustawą z dnia 20 kwietnia 2004 roku o promocji zatrudnienia i instytucjach rynku pracy starosta zwraca pracodawcy, który zatrudnił w ramach robót publicznych skierowanych bezrobotnych część kosztów poniesionych na wynagrodzenia, nagrody oraz składki na ubezpieczenia społeczne skierowanych bezrobotnych w wysokości uprzednio uzgodnionej.

Praca w ramach robót publicznych to zatrudnienie bezrobotnego w okresie nie dłuższym niż 12 miesięcy, przy wykonywaniu prac organizowanych przez gminy, organizacje

pozarządowe statutowo zajmujące się problematyką: ochrony środowiska, kultury, oświaty, kultury fizycznej, opieki zdrowotnej, bezrobocia oraz pomocy społecznej, a także spółki wodne i ich związki, jeżeli prace te są finansowane lub dofinansowane ze środków samorządu terytorialnego, budżetu państwa, funduszy celowych, organizacji pozarządowych, spółek wodnych i ich związków.

Aktem wykonawczym określającym warunki organizowania robót publicznych jest *Rozporządzenie Ministra Pracy i Polityki Społecznej z dnia 19 kwietnia 2007 r. w sprawie organizowania prac interwencyjnych i robót publicznych oraz jednorazowej refundacji kosztów z tytułu opłaconych składek na ubezpieczenia społeczne (Dz. U. z 2007r.Nr 76,poz.510 z późn. zmianami).*

W miesiącu **listopadzie 2008** r. nikt nie podjął zatrudnienia w ramach robót publicznych.

9. PRZYGOTOWANIE ZAWODOWE W MIEJSCU PRACY

Ustawa z dnia 20 kwietnia 2004 roku o promocji zatrudnienia i instytucjach rynku pracy wprowadziła nowy instrument rynku pracy, jakim jest przygotowanie do wykonywania zawodu u pracodawcy. Starosta może skierować na okres do 6 miesięcy bezrobotnego będącego w szczególnej sytuacji na rynku pracy do odbycia przygotowania zawodowego w miejscu pracy, bez nawiązania stosunku pracy.

Termin przygotowanie zawodowe oznacza zdobywanie nowych kwalifikacji lub umiejętności zawodowych poprzez praktyczne wykonywanie zadań zawodowych na stanowisku pracy według ustalonego programu uzgodnionego pomiędzy Starostą, pracodawcą i bezrobotnym.

Do odbycia przygotowania zawodowego w miejscu pracy mogą być kierowane następujące osoby:

- bezrobotni długotrwale lub kobiety, które nie podjęły zatrudnienia po urodzeniu dziecka
- bezrobotni powyżej 50 roku życia
- bezrobotni bez kwalifikacji zawodowych, bez doświadczenia zawodowego lub bez wykształcenia średniego
- bezrobotni samotnie wychowujący co najmniej jedno dziecko do 18 roku życia
- bezrobotni, którzy po odbyciu kary pozbawienia wolności nie podjęli zatrudnienia
- bezrobotni niepełnosprawni.

Zasady odbywania przygotowania zawodowego w miejscu pracy reguluje *Rozporządzenie Ministra Gospodarki i Pracy z dnia 24 sierpnia 2004r. w sprawie szczegółowych warunków odbywania stażu oraz przygotowania zawodowego w miejscu pracy* (Dz. U. 2004.185.1912 z późn. zmianami).

W miesiącu listopad 2008r. do odbycia przygotowania zawodowego w miejscu pracy skierowano **2** osoby bezrobotne, w tym **1** kobietę. Zawarto z pracodawcami **2** umowy o zorganizowanie przygotowania zawodowego .

10. PRACE SPOŁECZNIE UŻYTECZNE

Prace społecznie użyteczne – oznacza prace wykonywane przez bezrobotnych bez prawa do zasiłku na skutek skierowania przez starostę, organizowane przez gminę w jednostkach organizacyjnych pomocy społecznej, organizacjach lub instytucjach statutowo zajmujących się pomocą charytatywną lub na rzecz społeczności lokalnej.

Zgodnie z **art. 73** a w/w **ustawy** na wniosek gminy Starosta może skierować bezrobotnego **bez prawa do zasiłku korzystającego ze świadczeń z pomocy społecznej** do wykonywania prac społecznie użytecznych na terenie gminy, w której bezrobotny zamieszkuje lub przebywa w wymiarze do 10 godzin w tygodniu.

W miesiącu **listopadzie 2008r.** do prac społecznie użytecznych została skierowana 1 osoba bezrobotna w tym 1 kobieta tj. 100 % ogółu skierowanych.

11. STAŻE

Zgodnie z *ustawą z dnia 20 kwietnia 2004 roku o promocji zatrudnienia i instytucjach rynku pracy* starosta może skierować bezrobotnych /ego/ do odbycia u pracodawcy stażu przez okres nieprzekraczający 12 miesięcy.

Staż oznacza nabywanie przez bezrobotnego umiejętności praktycznych do wykonywania pracy przez wykonywanie zadań w miejscu pracy bez nawiązywania stosunku pracy z pracodawcą.

Staż jest przeznaczony dla:

- bezrobotnych do 25 roku życia
- osób zarejestrowanych jako bezrobotne w okresie do upływu 12 miesięcy od dnia określonego w dyplomie, świadectwie lub innym dokumencie poświadczającym ukończenie szkoły wyższej, które nie ukończyły 27 roku życia.

Zasady odbywania stażu reguluje *Rozporządzenie Ministra Gospodarki i Pracy z dnia 24 sierpnia 2004r. w sprawie szczegółowych warunków odbywania stażu oraz przygotowania zawodowego w miejscu pracy* (Dz.U.2004.185.1912 z późn. zmianami).

W miesiącu **listopad 2008 roku** na staże skierowano **10 osób** i zawarto umowy z 10 pracodawcami.

12. ZWROT KOSZTÓW PRZEJAZDU

Instrumentem rynku pracy wspierającym podstawowe usługi rynku pracy jest finansowanie kosztów przejazdu do pracodawcy zgłaszającego ofertę pracy lub do miejsca pracy, odbywania stażu, przygotowania zawodowego w miejscu pracy, poza miejscem stałego zamieszkania i z powrotem w związku ze skierowaniem przez powiatowy urząd pracy.

W miesiącu **listopadzie 2008 roku** realizowano w ramach środków Funduszu Pracy przyznanych algorytmem zwrot kosztów przejazdu dla **15 osób** podejmujących zatrudnienie, staż lub przygotowanie zawodowe w miejscu pracy poza miejscem stałego zamieszkania z tego:

- 5 osób skierowanych na staż,

- 1 osoba skierowana na przygotowanie zawodowe
- 9 osób skierowanych do pracy.

13. REFUNDACJA KOSZTÓW OPIEKI NAD DZIECKIEM DO 7 ROKU ŻYCIA

Bezrobotny, który podejmie zatrudnienie lub inną pracę zarobkową lub zostanie skierowany na staż, przygotowanie zawodowe w miejscu pracy lub szkolenie oraz pod warunkiem nieprzekroczenia wysokości kryterium dochodowego na osobę w rodzinie w rozumieniu przepisów o pomocy społecznej może po udokumentowaniu poniesionych kosztów skorzystać z refundacji kosztów opieki nad dzieckiem do lat 7.

W miesiącu listopadzie 2008r. do tutejszego Urzędu wpłynął 1 wniosek z tego tytułu.

14. PROJEKTY WSPÓŁFINANSOWANE Z EUROPEJSKIEGO FUNDUSZU SPOŁECZNEGO



Europejski Fundusz Społeczny (EFS) jest głównym instrumentem wspierającym działania podejmowane w ramach Europejskiej Strategii Zatrudnienia. Europejski Fundusz Społeczny zapewnia „pomoc w rozwoju sfery zatrudnienia poprzez promowanie możliwości zatrudnienia, ducha przedsiębiorczości, równych szans oraz inwestowania w zasoby ludzkie”.

Sektorowy Program Operacyjny Rozwój Zasobów Ludzkich 2004-2006

Głównym celem SPO RZL jest „budowa otwartego, opartego na wiedzy społeczeństwa poprzez zapewnienie warunków do rozwoju zasobów ludzkich w drodze kształcenia, szkolenia i pracy”.

Realizacja niniejszego celu ma się przyczynić do rozwijania konkurencyjnej gospodarki opartej na wiedzy i przedsiębiorczości. Harmonijny rozwój gospodarki ma zapewnić wzrost zatrudnienia i osiągnięcie spójności społecznej, ekonomicznej i przestrzennej z Unią Europejską na poziomie regionalnym i krajowym.



**Projekt dofinansowany przez Ministerstwo Pracy i Polityki Społecznej
ze środków Unii Europejskiej
w ramach Europejskiego Funduszu Społecznego**

działanie 1.5 SPO RZL

Promocja aktywnej polityki społecznej poprzez wsparcie grup szczególnego ryzyka

schemat A – Wspieranie osób z grup zagrożonych wykluczeniem społecznym

Promocja i informacja:

Powiatowy Urząd Pracy w Łęborku informuje uczestników projektu i społeczeństwo o realizowaniu projektów współfinansowanych ze środków EFS poprzez: ulotki, plakaty, baner, roll up, stronę internetową, ogłoszenia prasowe i radiowe, gabloty parafialne oraz tablice informacyjne Urzędu. Opracowano i wydrukowano plakaty promocyjne oraz ulotki przeznaczone dla potencjalnych beneficjentów ostatecznych oraz dla pracodawców. Przygotowano formularze wniosków o zwrot kosztów przejazdu, organizację stażu, przygotowania zawodowego w miejscu pracy, Karty kandydata na szkolenie, Karty Zgłoszenia, Deklaracje udziału w projekcie oraz Ankiety uczestnika projektu. Materiały promocyjne i informacyjne na stronie tytułowej są opatrzone logo EFS oraz informacją o udziale finansowym UE.

Informacje odnośnie realizowanych projektów zamieszczone są na stronie internetowej Urzędu (www.pup.lebork.pl) oraz instytucji współpracujących z Powiatowym Urzędem Pracy w Łęborku m.in.: Powiat Łęborski (www.powiat-lebork.com), Gminy Łębork (www.lebork.pl), Gminy Nowa Wieś Łęborska (www.nwl.pl), Gminy Cewice (www.cewice.pl), serwisów Łęborskie Fakty (www.fakty.lebork.pl) oraz Fakty Młodych (www.fm.lebork.pl), Wrota Pomorza (www.wrotapomorza.pl).

Działanie 1.5 SPO RZL „Promocja aktywnej polityki społecznej poprzez wsparcie grup szczególnego ryzyka”, którego zadaniem jest przeciwdziałanie zjawisku wykluczenia społecznego, ma służyć promowaniu szerszego dostępu obywateli do rynku pracy, w tym także osób znajdujących się w szczególnej sytuacji na tym rynku (tzw. grup szczególnego ryzyka) oraz umożliwianiu im dostępu do aktywnych metod zwalczania i przeciwdziałania bezrobociu.

**Projekt pn.: „PRZYSTAŃ NADZIEI”
realizowany był od 2 stycznia 2007 r. do 31 maja 2008 r.**

Dnia 29.12.2006 roku Powiatowy Urząd Pracy w Łęborku podpisał z Ministerstwem Pracy i Polityki Społecznej umowę o dofinansowanie realizacji projektu pn. „**PRZYSTAŃ NADZIEI**” (działanie 1.5 SPO RZL – Promocja aktywnej polityki społecznej poprzez wsparcie grup szczególnego ryzyka).

Na realizację projektu przyznano dofinansowanie z Ministerstwa Pracy i Polityki Społecznej ze środków Europejskiego Funduszu Społecznego w kwocie **710 568 zł** (na finansowanie zadań w 2008 roku przyznano kwotę **87 776 zł**).

Celem projektu „**PRZYSTAŃ NADZIEI**” była pomoc w powrocie na rynek pracy **140 osobom długotrwale bezrobotnym** zarejestrowanym w Powiatowym Urzędzie Pracy w Lęborku **powyżej 24 miesięcy nieprzerwanie od momentu ostatniej rejestracji**.

Beneficjenci ostateczni projektu mieli możliwość zdobycia umiejętności aktywnego poszukiwania pracy, zwiększenia swojej samooceny oraz zdolności komunikatywnych i motywacji do poszukiwania pracy oraz poruszania się po europejskim rynku pracy. Ponadto działania zaplanowane do zrealizowania w projekcie miały umożliwić uczestnikom zdobycie, podniesienie bądź zmianę kwalifikacji zawodowych, zdobycie doświadczenia zawodowego i nabycie praktycznych umiejętności.

Zakładane cele realizowane były m.in. poprzez szkolenie „**DROGA POWROTU NA RYNEK PRACY**” mające na celu powrót na rynek pracy, obejmujące m.in. zajęcia z zakresu: Autoprezentacji – Klucz do sukcesu, Asertywności, obsługi kasy fiskalnej, obsługi komputera – profesjonalne szukanie ofert pracy w Internecie, analizowania ofert pracy pod własne kwalifikacje i umiejętności, składania aplikacji (CV, list motywacyjny) do wybranych pracodawców drogą elektroniczną oraz Prawo pracy w Unii Europejskiej.

Szkolenia zawodowe „**Księgowość komputerowa**” oraz „**Profesjonalne sprzątanie**” obejmowały zajęcia z zakresu aktywizacji zawodowej, zagadnień związanych z zawodem, obsługą komputera oraz ćwiczenia praktyczne u potencjalnych przyszłych pracodawców. Część beneficjentów ostatecznych zainteresowanych udziałem w stażu i przygotowaniu zawodowym miała możliwość uczestnictwa w zajęciach prowadzonych przez Doradcę Zawodowego oraz Lidera Klubu Pracy. W celu wyrównania szans uczestników projektu zwracane były koszty przejazdu na staż i przygotowanie zawodowe w miejscu pracy. Wszystkie działania były skoordynowane z działalnością pośrednictwa pracy.

Na dzień 31.05.2008 roku zaktywizowano **140 osób bezrobotnych** (100% wykonania planu) w ramach:

- **stażu – 11 osób bezrobotnych,**
- **przygotowania zawodowego w miejscu pracy – 113 osób bezrobotnych (w tym 80 osób po szkoleniu aktywizującym),**
- **szkolenia pn.: „KSIĘGOWOŚĆ KOMPUTEROWA” – 8 osób bezrobotnych,**
- **szkolenia pn.: „PROFESJONALNE SPRZĄTANIE” – 8 osób bezrobotnych,**
- **szkolenia aktywizującego pn.: „DROGA POWROTU NA RYNEK PRACY” – 80 osób bezrobotnych.**

Uczestnicy projektu skorzystali także z:

- **pośrednictwa pracy – 140 osób bezrobotnych,**
- **poradnictwa zawodowego – 33 osoby bezrobotne,**
- **zajęć aktywizacyjnych w Klubie Pracy – 11 osób bezrobotnych,**
- **zwrotu kosztów przejazdu z miejsca zamieszkania do miejsca odbywania stażu lub przygotowania zawodowego w miejscu pracy i z powrotem – 29 osób bezrobotnych.**

Na zakończenie udziału w projekcie pracownicy urzędu prowadzili spotkania z osobami bezrobotnymi, których celem było podsumowanie udziału w projekcie, rozliczenie dokumentacji oraz przekazanie uczestnikom projektu materiałów informacyjnych i promocyjnych. Projekt realizowany był zgodnie z polityką równych szans, która skupia się na promocji osób dyskryminowanych w dostępie do zatrudnienia.

TARGI PRZEDSIĘBIORCZOŚCI

Dnia 30 marca 2007 roku zorganizowane zostały TARGI PRZEDSIĘBIORCZOŚCI w Zespole Szkół Gospodarki Żywnościowej i Agrobiznesu w Lęborku.

Targi stały się miejscem spotkania około 800 osób, w tym pracodawców, osób bezrobotnych, poszukujących pracy, uczniów, studentów, przedstawicieli administracji publicznej, organizacji wspierających rynek pracy, szkół, instytucji szkoleniowych. W Targach udział wzięło 51 wystawców, w tym: firmy m.in. z branży spożywczej, rybnej, hotelarskiej, metalowej; instytucje i organizacje wspierające przedsiębiorczość; instytucje szkoleniowe; publiczne szkoły dla dorosłych; szkoły wyższe; urzędy pracy.

Wystawcy przedstawili m.in.:

- oferty pracy z Polski i z zagranicy – w posiadaniu PUP w Lęborku oraz innych urzędów pracy,
- indywidualne oferty pracy pracodawców,
- oferty prac interwencyjnych, stażu, przygotowania zawodowego w miejscu pracy, itd.,
- oferty wyjazdów au-pair,
- oferty kształcenia w szkołach policealnych, szkołach wyższych oraz liceach i technikach uzupełniających,
- oferty szkoleń,
- informacje dot. rozpoczęcia własnej działalności gospodarczej-dobre praktyki.

SEMINARIUM PODSUMOWUJĄCE REALIZACJĘ PROJEKTU

Na zakończenie realizacji projektu zorganizowane zostało w dniu 23 kwietnia 2008r. w auli Państwowej Szkoły Muzycznej I stopnia w Lęborku **Seminarium podsumowujące realizację projektu**. Na Seminarium zaproszono pracodawców, instytucje szkolące, oraz osoby z którymi współpracowaliśmy przy realizacji projektu.

Omówiono m.in. takie zagadnienia jak:

- Europejski Fundusz Społeczny w walce z wykluczeniem społecznym
- Wspieranie działań umożliwiających integrację ze społeczeństwem osób zagrożonych wykluczeniem społecznym
- Projekty współfinansowane z Europejskiego Funduszu Społecznego realizowane w Powiatowym Urzędzie Pracy w Lęborku
- „PRZYSTAŃ NADZIEI” – przedstawienie projektu
- Ścieżki aktywizacji zawodowej osób długotrwale bezrobotnych
- Przedstawiono film o Targach Przedsiębiorczości, które odbyły się 30.03.2007r.
- Działania pracodawców na rzecz osób długotrwale bezrobotnych

Na zakończenie Seminarium wręczono podziękowania Pracodawcom oraz instytucjom zaangażowanym w promocję działań na rzecz osób długotrwale bezrobotnych.



Program Operacyjny Kapitał Ludzki 2007-2013

Dążąc do efektywnego rozwoju zasobów ludzkich, Program koncentruje się na wsparciu następujących obszarów: zatrudnienie, edukacja, integracja społeczna, rozwój potencjału adaptacyjnego pracowników i przedsiębiorstw, a także zagadnienia związane z budową sprawnej i skutecznej administracji publicznej wszystkich szczebli i wdrażaniem zasady dobrego rządzenia.

Celem głównym Programu jest wzrost zatrudnienia i spójności społecznej. Do osiągnięcia tego celu przyczynia się realizacja sześciu celów strategicznych, do których należą:

- podniesienie poziomu aktywności zawodowej oraz zdolności do zatrudnienia osób bezrobotnych i biernych zawodowo,
- zmniejszenie obszarów wykluczenia społecznego,
- poprawa zdolności adaptacyjnych pracowników i przedsiębiorstw do zmian zachodzących w gospodarce,
- upowszechnienie edukacji społeczeństwa na każdym etapie kształcenia przy równoczesnym zwiększeniu jakości usług edukacyjnych i ich silniejszym powiązaniu z potrzebami gospodarki opartej na wiedzy,
- zwiększenie potencjału administracji publicznej w zakresie opracowywania polityk i świadczenia usług wysokiej jakości oraz wzmocnienie mechanizmów partnerstwa.

**Projekty finansowane przez Unię Europejską
w ramach Europejskiego Funduszu Społecznego
Poddziałanie 6.1.3 Programu Operacyjnego Kapitał Ludzki**

poddziałanie 6.1.3 PO KL

Poprawa zdolności do zatrudnienia oraz podnoszenie poziomu aktywności zawodowej osób bezrobotnych

**Projekt pn.: „LEPSZE JUTRO”
realizowany w okresie 1 styczeń 2008 – 31 grudzień 2013**

Promocja i informacja:

Powiatowy Urząd Pracy w Łęborku prowadzi akcję promocyjno-informacyjną o realizowaniu projektu finansowanego ze środków EFS. Opracowano i wydrukowano plakaty promocyjne oraz ulotki przeznaczone dla potencjalnych beneficjentów ostatecznych oraz dla pracodawców. Na bieżąco pracownicy PUP w Łęborku udzielają informacji o możliwości udziału w projekcie. Ponadto organizowane są spotkania informacyjne dla osób bezrobotnych

oraz pracodawców w siedzibie PUP oraz w gminach powiatu lęborskiego. Zamieszczono informacje o realizowanym projekcie oraz o organizowanych spotkaniach w gablotach informacyjnych oraz na stronach internetowych urzędu i instytucji współpracujących. Przygotowano Karty kandydata na szkolenie, Karty Zgłoszenia, Karty udziału uczestnika w projekcie, Deklaracje udziału w projekcie oraz Ankiety uczestnika projektu. Materiały promocyjne i informacyjne na stronie tytułowej są opatrzone logo EFS, emblematem Wspólnoty, logo PO KL oraz informacją o współfinansowaniu przez UE.

W 2008 roku projekt pn.: „Lepsze jutro” skierowany jest do 435 osób bezrobotnych zarejestrowanych w Powiatowym Urzędzie Pracy w Lęborku.

W ramach projektu w 2008 roku założono do realizacji:

- staże – **127 osób**
- przygotowanie zawodowe w miejscu pracy – **140 osób**
- szkolenia – **97 osób**
- jednorazowe środki na podjęcie działalności gospodarczej – **75 osób**

Działania towarzyszące:

- usługi poradnictwa zawodowego
- usługi pośrednictwa pracy
- pomoc w aktywnym poszukiwaniu pracy (Lider Klubu Pracy)
- zwrot kosztów przejazdu do miejsca odbywania stażu lub przygotowania zawodowego w miejscu pracy

Na dzień **30.11.2008 roku** narastająco zaktywizowano **435 osób bezrobotnych** w ramach:

ZADANIE 1 - Jednorazowe środki na podjęcie działalności gospodarczej, w tym:

- **poradnictwo zawodowe – 75 osób bezrobotnych**
- **dotacje na podjęcie działalności gospodarczej – 74 osoby bezrobotne**

ZADANIE 2 - Szkolenia, w tym:

- **szkolenia – 97 osób bezrobotnych**
- **pośrednictwo pracy - 97 osób bezrobotnych**

ZADANIE 3 - Przygotowanie zawodowe w miejscu pracy, w tym:

- **pomoc w aktywnym poszukiwaniu pracy (Klub Pracy) – 140 osób bezrobotnych**
- **pośrednictwo pracy – 140 osób bezrobotnych**
- **przygotowanie zawodowe w miejscu pracy – 140 osób bezrobotnych**
- **zwrot kosztów przejazdu z miejsca zamieszkania do miejsca odbywania przygotowania zawodowego – 24 osoby bezrobotne**

ZADANIE 4 - Staże, w tym:

- **poradnictwo zawodowe i informacja zawodowa – 127 osób bezrobotnych**
- **pośrednictwo pracy – 127 osób bezrobotnych**
- **staż – 127 osób bezrobotnych**
- **zwrot kosztów przejazdu z miejsca zamieszkania do miejsca odbywania stażu – 32 osoby bezrobotne**

poddziałanie 6.1.2 PO KL

Wsparcie powiatowych i wojewódzkich urzędów pracy w realizacji zadań na rzecz aktywizacji zawodowej osób bezrobotnych w regionie

Projekt pn.: „DOBRA KADRA- EUROPEJSKA JAKOŚĆ”

realizowany w okresie 1 czerwiec 2008 – 31 grudzień 2009

Promocja i informacja:

Powiatowy Urząd Pracy w Łęborku prowadzi akcję promocyjno-informacyjną o realizowaniu projektu finansowanego ze środków EFS. W celu upowszechnienia pośrednictwa pracy i poradnictwa zawodowego w regionie akcja promocyjno – informacyjna jest skierowana również do osób będących potencjalnymi klientami zatrudnionej w projekcie kadry. Opracowano i wydrukowano plakaty promocyjne i inne materiały promocyjne, które umieszczono w pomieszczeniach w których pracują pracownicy – beneficjenci projektu. Informacje o realizowanym projekcie zostały zamieszczone w gablotach informacyjnych oraz na stronach internetowych urzędu i instytucji współpracujących. Materiały promocyjne i informacyjne na stronie tytułowej są opatrzone logo EFS, emblematem Wspólnoty, logo PO KL oraz informacją o współfinansowaniu przez UE.

Cel projektu:

Celem projektu jest poprawa potencjału kadrowego PUP w Łęborku poprzez zatrudnienie doradców zawodowych i pośredników pracy oraz objęcie szkoleniami kluczowych pracowników (doradców zawodowych, pośredników pracy, asystenta EURES, specjalistów ds. programów, specjalistów ds. rozwoju zawodowego, Liderów Klubu Pracy)

W ramach realizacji projektu przewidziano do realizacji następujące działania:

- upowszechnianie pośrednictwa pracy
- upowszechnianie poradnictwa zawodowego
- podniesienie kwalifikacji zawodowych pracowników kluczowych PUP w Łęborku

Wartość projektu:

249 499,70 w tym dofinansowanie w 2008r. – 63 576,26 zł

Na dzień **30 listopada 2008 roku** w ramach projektu „Dobra Kadra – Europejska Jakość”

- udział w projekcie kontynuuje 2 pośredników oraz 2 doradców zawodowych – stażystów
- **7 osób** - pracowników kluczowych podniosło swoje kwalifikacje zawodowe poprzez udział w szkoleniu pn. „Trener wewnętrzny”.

ŚRODKI FUNDUSZU PRACY POZYSKANE W RAMACH PROJEKTÓW Z REZERWY SAMORZĄDU WOJEWÓDZTWA POMORSKIEGO

15. Program Regionalny „EDUKACJA DLA PRACY”

Program realizowany jest na podstawie Porozumienia o współpracy w zakresie realizacji Regionalnego Programu „EDUKACJA dla Pracy” zawartego w Gdańsku w dniu 9 kwietnia 2008 roku pomiędzy Województwem Pomorskim a Powiatem Lęborskim



Celem Programu jest aktywizacja zawodowa osób bezrobotnych bez kwalifikacji zawodowych w szczególności z obszarów wiejskich i małych miast poprzez uzupełnienie i podniesienie poziomu wykształcenia, nabywanie i rozwijanie kwalifikacji zawodowych, a także praktyczną naukę zawodu.

Beneficjenci Projektu:

- osoby bezrobotne znajdujące się w szczególnej sytuacji na rynku pracy zarejestrowane w Powiatowym Urzędzie Pracy w Lęborku **bez kwalifikacji zawodowych, powyżej 25 roku życia z wykształceniem podstawowym, gimnazjalnym lub średnim ogólnym**, dodatkowo spełniające jeden z warunków art. 49 Ustawy o promocji zatrudnienia i instytucjach rynku pracy.

Projekt „STOP BIERNOŚCI”

Projekt ten jest kontynuacją działań Powiatowego Urzędu Pracy w Lęborku realizowanych w ramach Programu Regionalnego „Edukacja dla Pracy” w 2007 r.

W IV kwartale 2007 r. 14 osób bezrobotnych rozpoczęło udział w wielomodułowych szkoleniach pn. „Szwaczka” oraz „Kucharz” obejmujących m.in. aktywizację zawodową, prawo pracy, przepisy dotyczące bezpieczeństwa i higieny pracy, zagadnienia związane z zawodem. Szkolenia te zakończyły się w I kwartale 2008 r. Po ukończeniu szkoleń 13 osób kontynuowało udział w projekcie zgodnie z zaplanowaną ścieżką aktywizacji poprzez odbywanie przygotowania zawodowego w miejscu pracy.

Ponadto w 2008 roku w ramach projektu wsparciem objętych zostało 6 nowych uczestników projektu, dla których zaplanowano następującą ścieżkę aktywizacji:

- Nabycie kwalifikacji zawodowych poprzez udział w wielomodułowym szkoleniu pn. „Kucharz małej gastronomii” obejmującym m.in. aktywizację zawodową

zwiększającą motywację uczestników projektu, prawo pracy, przepisy dotyczące bezpieczeństwa i higieny pracy, zagadnienia związane z zawodem.

- Nabywanie umiejętności praktycznych i zdobycie doświadczenia zawodowego poprzez odbycie przygotowania zawodowego w miejscu pracy.

Środki pozyskane na realizację projektu: 106 800 zł

Na dzień **30.11.2008 roku** narastająco w ramach projektu „Stop bierności” udział wzięły **22 osoby** bezrobotne w ramach:

1. **szkolenia** pn.: „**Kucharz**” – 6 osób bezrobotnych, po ukończeniu szkolenia 6 osób odbywało przygotowanie zawodowe w miejscu pracy
2. **szkolenia** pn.: „**Szwaczka**” – 8 osób bezrobotnych, po ukończeniu szkolenia 7 osób odbywało przygotowanie zawodowe w miejscu pracy
3. **szkolenia** pn. „**Kucharz małej gastronomii**” – 6 osób bezrobotnych, po ukończeniu szkolenia 4 osoby odbywa przygotowanie zawodowe w miejscu pracy
4. **przygotowania zawodowego w miejscu pracy** – 2 dodatkowe osoby bezrobotne

Na dzień **30.11.2008r.** narastająco w ramach projektu pn. „**Stop bierności**” udział w projekcie zakończyło **17 osób**, w tym **7 osób** podjęło dalsze zatrudnienie, **wskaźnik efektywności wyniósł 41,2 %**.

16. Program Regionalny „Przedsiębiorczy POMORZANIN”



Program „Przedsiębiorczy POMORZANIN” realizowany jest na podstawie Porozumienia o współpracy pomiędzy Samorządem Województwa Pomorskiego a Samorządem Powiatowym podpisanego w Gdańsku w dniu 28.03.2008 r.

Celem Programu jest aktywizacja zawodowa osób bezrobotnych w Województwie Pomorskim poprzez wspieranie samozatrudnienia i tworzenie nowych miejsc pracy w sektorze MSP oraz promocję przedsiębiorczości i samozatrudnienia na rzecz osób bezrobotnych.

Beneficjenci Programu:

- osoby bezrobotne zamierzające podjąć samozatrudnienie;
- osoby bezrobotne dla których zostaną utworzone z Funduszu Pracy nowe miejsca pracy w sektorze MSP;

Projekt „LEPSZY PRZEDSIĘBIORCA”

Celem projektu pn. „**LEPSZY PRZEDSIĘBIORCA**” jest wspieranie stworzenia **29** nowych miejsc pracy w sektorze mikro, małych i średnich przedsiębiorstw poprzez refundację kosztów wyposażenia lub doposażenia stanowisk pracy dla skierowanych bezrobotnych zarejestrowanych w Powiatowym Urzędzie Pracy w Lęborku.

Na realizację projektu przyznano środki w kwocie **406.200 zł** z rezerwy Funduszu Pracy pozostającej w dyspozycji samorządu województwa pomorskiego.

Na dzień **30.11.2008 roku** w ramach projektu „LEPSZY PRZEDSIĘBIORCA” podpisano 20 umów z pracodawcami na refundację kosztów wyposażenia lub doposażenia stanowiska pracy na **29 stanowisk pracy**.

W ramach refundacji kosztów wyposażenia lub doposażenia stanowiska pracy **29 osób** zakończyło udział w projekcie i uzyskało dalsze zatrudnienie, **wskaźnik efektywności wyniósł 100%**.

17. Program Regionalny „BUDUJ DLA POMORZA”

Program realizowany jest na podstawie Porozumienia o współpracy w zakresie realizacji Regionalnego Programu „BUDUJ DLA POMORZA” zawartego w Gdańsku w dniu 28 marca 2008 roku pomiędzy Województwem Pomorskim a Powiatem Lęborskim.



Celem Programu jest aktywizacja zawodowa osób bezrobotnych poprzez szkolenie i zatrudnienie w zawodach związanych z budownictwem oraz zmniejszenie deficytu kadrowego w zawodach budowlanych na regionalnym rynku pracy.

Obszary Realizacji Programu:

- Budownictwo ogólne,
- Budownictwo drogowe.

Beneficjenci Programu:

- osoby bezrobotne: mężczyźni i kobiety bez kwalifikacji zawodowych,
- osoby bezrobotne: mężczyźni i kobiety zamierzające zmienić kwalifikacje zawodowe, w tym w szczególności osoby długotrwale bezrobotne.

Projekt „FACH W RĘKU”

Celem projektu pn. „FACH W RĘKU” była aktywizacja **25 osób bezrobotnych** zarejestrowanych w Powiatowym Urzędzie Pracy w Lęborku poprzez szkolenia związane z budownictwem. Uczestnicy projektu mogli skorzystać z usług pośrednictwa pracy,

poradnictwa zawodowego oraz zwrotu kosztów przejazdu z miejsca zamieszkania do miejsca odbywania szkolenia.

W ramach projektu realizowano następujące etapy:

- Kampania informacyjna,
- Rekrutacja i nabór uczestników projektu,
- Zdobywanie nowego zawodu lub zmiana kwalifikacji (szkolenia),
- Usługi pośrednictwa pracy.

Pozyskana kwota dofinansowania – 82.900 zł.

Na dzień **30.11.2008 roku** narastająco w ramach projektu „Fach w rękę” udział w projekcie zakończyło **25 osób bezrobotnych** w ramach:

- szkolenia pn.: „Operator koparko-ladowarki” – 8 osób bezrobotnych,
- szkolenia pn.: „Brukarz” – 5 osób bezrobotnych,
- szkolenia pn.: „Robotnik budowlany” – 6 osób bezrobotnych,
- szkolenia pn.: „Monter rusztowań” – 6 osób bezrobotnych.

Na dzień **30.11.2008 roku** narastająco w ramach projektu pn. „Fach w rękę” **25 osób** zakończyło udział w projekcie, w tym **20 osób** podjęło dalsze zatrudnienie, **wskaźnik efektywności wyniósł 80%.**

18. Wojewódzki Program Wspierający Rozwój Gospodarczy i Tworzenie Miejsc Pracy w Oparciu o Wykorzystanie Tradycji i Zasobów Przyrodniczych Regionu - "GRYF"



Celem programu jest wspieranie aktywizacji zawodowej osób bezrobotnych i tworzenie miejsc pracy w oparciu o kulturowe, przyrodnicze i geograficzne zasoby regionu, a także umocnienie idei regionalizmu.

Program może być realizowany w oparciu o trzy obszary:

- tradycję regionalną (rozwój usług związanych ze specyfiką regionalną),
- turystykę (rozwój usług związanych z obsługą instytucjonalnej turystyki, hotelarstwa i turystyki wiejskiej),
- ochronę środowiska (działania umożliwiające ochronę przyrodniczych zasobów regionu).

Powiatowy Urząd Pracy w Lęborku po konsultacjach z partnerami lokalnymi oraz innymi urzędami pracy opracował i złożył dwa wnioski o dofinansowanie realizacji projektu, które otrzymały dofinansowanie z rezerwy Funduszu Pracy pozostającej w dyspozycji samorządu województwa pomorskiego.

Na podstawie *Porozumienia o współpracy w zakresie realizacji VI edycji Programu "Gryf" pomiędzy Samorządem Województwa Pomorskiego a Samorządem Powiatowym* podpisanego w Gdańsku w dniu 18.04.2008 r.

Powiatowy Urząd Pracy w Lęborku realizuje następujące projekty:

Projekt pn. „ZIEMIA LĘBORSKA ZAPRASZA – PRZYJEDŹ I ZOBACZ”

Celem programu jest wspieranie aktywizacji zawodowej osób bezrobotnych i tworzenie miejsc pracy w oparciu o kulturowe, przyrodnicze i geograficzne zasoby regionu, a także umocnienie idei regionalizmu poprzez organizację prac interwencyjnych, stażu i przygotowania zawodowego w miejscu pracy.

Uczestnicy projektu - mieszkańcy powiatu lęborskiego – wykonają pracę na rzecz poprawy atrakcyjności turystycznej swoich gmin. Realizacja projektu pozwoli na wsparcie utworzenia produktu sieciowego pn. „Błękitna Kraina Maratonu Ekologicznego” obejmującego 15 produktów turystycznych stwarzających duże możliwości dla rozwoju turystyki na terenie powiatu lęborskiego.

W ramach projektu prace na rzecz rozwoju „małej ojczyzny” będzie wykonywało **28 osób bezrobotnych** - mieszkańców powiatu lęborskiego, w tym mieszkańcy wsi, osoby powyżej 50 roku życia oraz młodzież do 25 roku życia. Realizowane działania:

- **działanie 1 – Promocja Programu**
- **działanie 6 – Wspieranie przedsięwzięć ukierunkowanych na wzmocnienie potencjału regionalnego.** W ramach tego działania **16 osób bezrobotnych** podejmie zatrudnienie w ramach prac interwencyjnych.
- **działanie 7 – Promowanie różnorodności kulturowej regionu.** W ramach tego działania udział weźmie **12 osób bezrobotnych** (1 osoba odbędzie przygotowanie zawodowe w miejscu pracy oraz 11 osób skorzysta z odbywania stażu).

Na realizację projektu przyznano środki w kwocie **118.500 zł** z rezerwy Funduszu Pracy pozostającej w dyspozycji samorządu województwa pomorskiego.

Partnerzy:

- Gminne Centrum Kultury w Cewicach,
- Gminny Ośrodek Kultury w Nowej Wsi Lęborskiej,
- Hotel Management w Lęborku,
- Lokalna Organizacja Turystyczna „Ziemia Lęborska”,
- Lokalna Organizacja Turystyczna „Łeba”,
- Muzeum w Lęborku,
- Urząd Gminy w Cewicach,
- Urząd Gminy w Nowej Wsi Lęborskiej,
- Nadleśnictwo Cewice,
- Wojskowo –Gminne Koło Polskiego Związku Wędkarskiego w Siemirowicach.

Na dzień **30.11.2008 roku** narastająco w ramach projektu „Ziemia Lęborska zaprasza – przyjedź i zobacz” udział wzięło **30 osób bezrobotnych** w ramach:

- **Prace interwencyjne** – 17 osób bezrobotnych,
- **Staż** – 12 osób bezrobotnych,
- **Przygotowanie zawodowe w miejscu pracy** – 1 osoba bezrobotna.

Na dzień **30.11.2008 roku** narastająco w ramach projektu pn. „Ziemia Łęborska zaprasza – przyjedź i zobacz” udział w projekcie zakończyło **15 osób**, w tym **6 osób** podjęło dalsze zatrudnienie, **wskaźnik efektywności wyniósł 42%**.

Projekt pn. "SMAKI BŁĘKITNEJ KRAINY"

W ramach projektu Powiatowego Urzędu Pracy w Łęborku zaktywizowano **6 osób bezrobotnych**, które nabyły, zmieniły lub podwyższyły swoje kwalifikacje zawodowe uczestnicząc w wielomodułowym szkoleniu pn. „**Kelner - barman**”, obejmującym m.in. aktywizację zawodową, informacje o regionie, zagadnienia dotyczące zawodu kelnera - barmana, prawo pracy, BHP, itp. Osoby chętne do udziału w projekcie miały możliwość skorzystania z pomocy Pośredników Pracy oraz Doradców Zawodowych, którzy określili ich predyspozycje zawodowe. Szkolenie obejmowało zarówno część teoretyczną, jak również praktyczną u potencjalnego pracodawcy, co przyczyniło się do zdobycia wiedzy i rozwijania umiejętności związanych z wykonywanym zawodem.

Na realizację projektu przyznano środki w kwocie **17.000 zł** z rezerwy Funduszu Pracy pozostającej w dyspozycji samorządu województwa pomorskiego.

Partnerzy:

- Lokalna Organizacja Turystyczna Ziemia Łęborska,
- Lokalna Organizacja Turystyczna Łeba,
- Kawiarnia RÓŻANA,
- Karczma RYCERSKA.

Na dzień **30.11.2008 roku** narastająco w ramach projektu „Smaki Błękitnej Krainy” udział w projekcie zakończyło **6 osób** bezrobotnych, w tym **6 osób** podjęło dalsze zatrudnienie w ramach szkolenia „Kelner-barman”, **wskaźnik efektywności wyniósł 100%**.

19. Program Regionalny „KURS NA PRACĘ”

Program Regionalny „Kurs na pracę” realizowany jest na podstawie *Porozumienia o współpracy pomiędzy Samorządem Województwa Pomorskiego a Samorządem Powiatowym* podpisanego w Gdańsku w dniu 18.06.2008 r.

Celem Programu jest łagodzenie deficytu pracowników na poszczególnych lokalnych rynkach pracy poprzez wspieranie mobilności przestrzennej i zawodowej mieszkańców województwa pomorskiego.

Beneficjenci Programu:

- osoby bezrobotne przemieszczające się za pracę w województwie pomorskim (z obszarów o dużym natężeniu bezrobocia do obszarów, w których pracodawcy zgłaszają braki kadrowe)
- osoby powracające z emigracji zarobkowej za granicą, które zamierzają podjąć pracę w województwie pomorskim
- pracodawcy zainteresowani pozyskaniem nowych pracowników

Projekt „WRACAMY PO PRACĘ”

Celem projektu „Wracamy po pracę” jest aktywizacja **10 osób** bezrobotnych zarejestrowanych w Powiatowym Urzędzie Pracy w Lęborku, powracających z emigracji zarobkowej za granicą poprzez:

- objęcie wsparciem **10 osób** bezrobotnych usługami doradcy zawodowego, który pomoże wytyczyć ścieżkę rozwoju zawodowego,
- udzielenie **4 osobom** jednorazowych środków na podjęcie działalności gospodarczej, ponadto osoby te będą miały możliwość skorzystania ze szkolenia z zakresu podejmowania działalności gospodarczej,
- nabycie, zmianę lub podniesienie kwalifikacji zawodowych przez **6 osób** poprzez udział w szkoleniu zawodowym.

Na realizację projektu przyznano środki w kwocie **81.200 zł** z rezerwy Funduszu Pracy pozostającej w dyspozycji samorządu województwa pomorskiego.

Na dzień **30.11.2008 roku** narastająco w ramach projektu pn. „Wracamy po pracę” udział wzięło **10 osób bezrobotnych** w ramach:

- szkolenie pn. „Pracownik obsługi biurowej” – **6 osób** bezrobotnych,
- jednorazowe środki na podjęcie działalności gospodarczej (dotacje) – **4 osoby** bezrobotne.

Na dzień **30.11.2008 roku** narastająco w ramach projektu pn. „WRACAMY PO PRACĘ” udział w projekcie zakończyło **10 osób** bezrobotnych, w tym 5 osób podjęło dalsze zatrudnienie, **wskaźnik efektywności wyniósł 50%**.

ŚRODKI FUNDUSZU PRACY POZYSKANE Z REZERWY MINISTRA PRACY I POLITYKI SPOŁECZNEJ

20. Program na rzecz promocji zatrudnienia, łagodzenia skutków bezrobocia i aktywizacji zawodowej

Projekt pn. „MOJA FIRMA 2008”

Celem projektu pn. „MOJA FIRMA 2008” jest aktywizacja **77 osób bezrobotnych** zarejestrowanych w Powiatowym Urzędzie Pracy w Lęborku.

Wnioskowane w ramach projektu pn. „Moja firma 2008” środki finansowe Funduszu Pracy przeznaczone zostaną na udzielenie jednorazowych środków na podjęcie działalności gospodarczej, refundację kosztów wyposażenia lub doposażenia stanowisk pracy, szkolenia.

Pozyskana kwota dofinansowania – 686 280 zł.

W ramach projektu będą realizowane następujące etapy:

- Promocja projektu:

- Rekrutacja i nabór uczestników projektu:
- Udzielenie jednorazowych środków na podjęcie działalności gospodarczej **dla 31 osób bezrobotnych**
- Refundacja pracodawcom kosztów wyposażenia lub doposażenia stanowiska pracy dla skierowanej osoby bezrobotnej **dla 11 osób bezrobotnych**
- Szkolenia **dla 50 osób bezrobotnych**

Na dzień **30.11.2008 roku** narastająco w ramach projektu pn. „MOJA FIRMA 2008” udział wzięło **77 osób bezrobotnych** w ramach:

- Jednorazowe środki na podjęcie działalności gospodarczej (dotacje) – **31 osób bezrobotnych,**
- Refundacja pracodawcom kosztów wyposażenia lub doposażenia stanowisk pracy dla skierowanej osoby bezrobotnej dla **11 osób bezrobotnych,**
- Szkolenie pn. „Magazynier” dla **10 osób bezrobotnych,**
- Szkolenie pn. „ABC Przedsiębiorczości” dla **40 osób bezrobotnych (15 przeszkolonych osób uzyskało dotację ze środków projektu „Moja Firma 2008”, a pozostałe przeszkolone osoby otrzymały dotację z innych źródeł finansowania)**

Na dzień **30.11.2008 roku** narastająco w ramach projektu pn. „MOJA FIRMA 2008” udział w projekcie zakończyło **77 osób bezrobotnych**, w tym **68 osób** podjęło dalsze zatrudnienie, **wskaźnik efektywności wyniósł 88.3%.**

21. Program finansowany ze środków Funduszu Pracy w dyspozycji Ministra Pracy i Polityki Społecznej Program 45/50 PLUS

Celem programu jest promocja zatrudnienia, łagodzenie skutków bezrobocia i aktywizacja zawodowej osób w wieku niemobilnym. Program 45/50 PLUS ma na celu przywrócenie zdolności zatrudnieniowej, objęcie działaniami aktywizującymi oraz umożliwienie podjęcia i utrzymania zatrudnienia przez osoby bezrobotne w wieku niemobilnym tj. powyżej 45 roku życia, ze szczególnym uwzględnieniem bezrobotnych powyżej 50 roku życia, którzy w świetle art. 49 pkt 3 ustawy o promocji zatrudnienia i instytucjach rynku pracy zostali uznani za osoby znajdujące się w szczególnej sytuacji na rynku pracy.

Projekt pn. "BĘDZIEMY AKTYWNI"

Celem projektu pn. „Będziemy aktywni” jest aktywizacja zawodowa oraz umożliwienie podjęcia zatrudnienia lub samozatrudnienia i utrzymania zatrudnienia przez **23 osoby** bezrobotne w wieku niemobilnym tj. powyżej 45 roku życia ze szczególnym uwzględnieniem bezrobotnych powyżej 50 roku życia.

Pozyskana kwota dofinansowania: 237 581,80 zł.

W ramach projektu będą realizowane następujące etapy:

- Promocja projektu
- Rekrutacja i nabór uczestników projektu
- Szkolenie połączone z programami przygotowania zawodowego w miejscu pracy dla **10 osób** bezrobotnych
- Udzielenie jednorazowych środków na podjęcie działalności gospodarczej dla **10 osób** bezrobotnych
- Refundacja pracodawcom kosztów wyposażenia lub doposażenia stanowiska pracy dla skierowanej osoby bezrobotnej dla **3 osób** bezrobotnych.

Na dzień **30.11.2008** roku narastająco w ramach projektu pn. „Będziemy aktywni” udział wzięło **20 osób bezrobotnych** w tym:

- Udzielono **9 osobom** bezrobotnym jednorazowe środki na podjęcie działalności gospodarczej
- Szkolenie pn. „Trening – planuję karierę” – **10 osób bezrobotnych**
- Przygotowanie zawodowe w miejscu pracy po ukończeniu szkolenia – **10 osób**
- Refundacja pracodawcom kosztów wyposażenia lub doposażenia stanowiska pracy dla **1 osoby bezrobotnej**.

Na dzień **30.11.2008 roku** narastająco w ramach projektu pn. „Będziemy aktywni” udział w projekcie zakończyło **10 osób** bezrobotnych, w tym **10 osób** podjęło dalsze zatrudnienie, **wskaźnik efektywności wyniósł 100%**. (**15 przeszkolonych osób uzyskało dotację ze środków projektu „Moja Firma 2008”, a pozostałe przeszkolone osoby z innych źródeł finansowania**)

22. Program finansowany ze środków Funduszu Pracy w dyspozycji Ministra Pracy i Polityki Społecznej na realizację programów skierowanych do osób z obszarów wiejskich i miast do 25 tys. mieszkańców.

Projekt pn. „AKTYWNA WIEŚ”

Celem projektu jest aktywizacja **36 osób bezrobotnych** zarejestrowanych w Powiatowym Urzędzie Pracy w Lęborku zamieszkujących gminy wiejskie powiatu lęborskiego (Cewice, Nowa Wieś Lęborska i Wicko).

Pozyskana kwota dofinansowania : 364 600 zł.

W ramach projektu będą realizowane następujące etapy:

- Promocja projektu
- Rekrutacja i nabór uczestników projektu
- Udzielenie jednorazowych środków na podjęcie działalności gospodarczej dla **22 osób bezrobotnych**
- Szkolenia aktywizujące dla **14 osób bezrobotnych**.

Na dzień **30.11.2008 roku** narastająco w ramach projektu pn. „AKTYWNA WIEŚ” udział wzięły **32 osoby bezrobotne**, w tym:

- **18 osobom** bezrobotnym udzielono jednorazowe środki na podjęcie działalności gospodarczej (dotacje)
- Szkolenie pn. „Aktywizacja z obsługą komputera i kasą fiskalną” dla **14 osób bezrobotnych**.

Na dzień **30.11.2008 roku** narastająco w ramach projektu pn. „AKTYWNA WIEŚ” udział w projekcie zakończyły **32 osoby** bezrobotne, w tym **22 osoby** podjęły dalsze zatrudnienie, wskaźnik efektywności wyniósł **68,8%**.

23. Projekt finansowany ze środków Funduszu Pracy w dyspozycji Ministra Pracy i Polityki Społecznej

Projekt pn. „ROZWOJOWY PRACODAWCA”

Celem projektu pn. „Rozwojowy Pracodawca” jest aktywizacja **35 osób bezrobotnych** zarejestrowanych w Powiatowym Urzędzie Pracy w Lęborku, w tym osób będących w szczególnej sytuacji na rynku pracy.

Pozyskana kwota dofinansowania : 500 000 zł

W ramach projektu będą realizowane następujące etapy :

- Promocja projektu
- Rekrutacja i nabór uczestników projektu
- Refundacja pracodawcom kosztów wyposażenia lub doposażenia stanowisk pracy **dla 20 osób bezrobotnych**
- Udzielenie jednorazowych środków na podjęcie działalności gospodarczej dla **15 osób bezrobotnych**.

Wśród planowanych rezultatów realizacji projektu można wymienić:

- Zaktywizowanie **35 osób** bezrobotnych, w tym osób w szczególnej sytuacji na rynku pracy
- Rozpoczęcie własnej działalności gospodarczej przez **15 osób** bezrobotnych
- Utworzenie **20 stanowisk pracy** dla skierowanych osób bezrobotnych poprzez refundację kosztów wyposażenia lub doposażenia stanowiska pracy
- Wyłonienie kadry wykwalifikowanych pracowników na potrzeby MSP
- Kreowanie i kształtowanie postaw przedsiębiorczych u osób bezrobotnych.

Na dzień **30.11.2008 roku** narastająco w ramach projektu pn. „ROZWOJOWY PRACODAWCA” udział wzięło **19 osób** bezrobotnych, w tym:

- **9 osób bezrobotnych** otrzymało jednorazowe środki na podjęcie działalności gospodarczej.

- Utworzono **10 stanowisk pracy dla skierowanych osób bezrobotnych** poprzez refundację kosztów wyposażenia lub doposażenia stanowiska pracy.

Na dzień **30.11.2008 roku** narastająco w ramach projektu pn. **„ROZWOJOWY PRACODAWCA”** udział w projekcie zakończyło **9 osób** bezrobotnych, w tym **9 osób** podjęło dalsze zatrudnienie, **wskaźnik efektywności wyniósł 100,0%.**

ANEKS

TABELARYCZNY